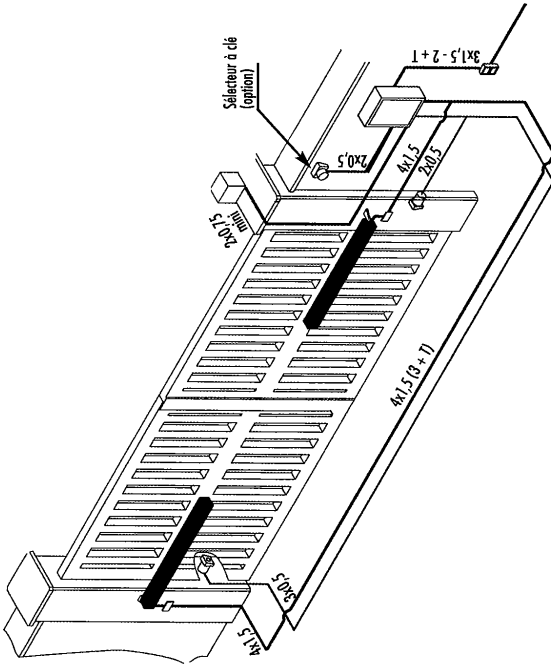
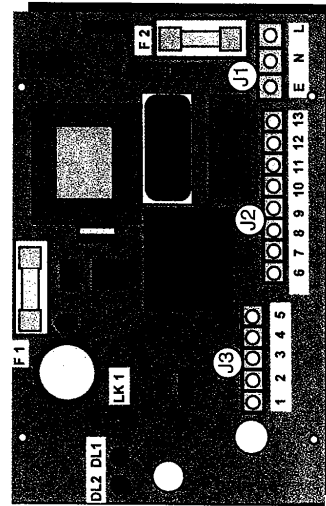


## SCHEMA D'IMPLANTATION



## CENTRALE ELECTRONIQUE REP 1RCU1



## PRESENTATION DE LA CARTE

FUSIBLES F1 : 160 Ma (24V) F2 : 3,15 A (Secteur)

LK1 - Cavalier de programmation

- Accroché - Mode Programmation
- Décroché - Mode Utilisation

Il faut couper et remettre le secteur, à toute manipulation de LK1

DL1 LED START - Normalement éteinte, s'allume si commande START ou si action sur la télécommande  
 DL2 LED Cellule - Normalement allumée, s'éteint si on coupe le faisceau Cellule

- Les cellules agissent pendant la fermeture. Quand on coupe le faisceau, il y a réouverture.
- Aucun effet pendant l'ouverture.

### BORNIER J1 BORNIER SECTEUR

E - Borne de terre. Brancher la terre secteur + les 2 terre moteur (fils vert/jaune)  
 N - Borne de branchement du neutre secteur (fil bleu) } 220 VAC  
 L - Borne de branchement de la phase secteur (fil noir ou rouge)

### BORNIER J2 BORNIER SORTIES 220 VAC (Moteur + cigaro)

- 6 - Sortie Ouverture - Moteur + Fil condensateur } 2<sup>ème</sup> vantail
- 7 - Sortie Commun - Moteur
- 8 - Sortie Fermeture - Moteur + Fil condensateur
- 9 - Sortie Ouverture - Moteur + Fil condensateur
- 10 - Sortie Commun - Moteur
- 11 - Sortie Fermeture - Moteur + Fil condensateur (retardé en fermeture)
- 12 - } Sortie 220 VAC - Pour lampe avec dispositif dignotant Type E27 40 watts
- 13 - }

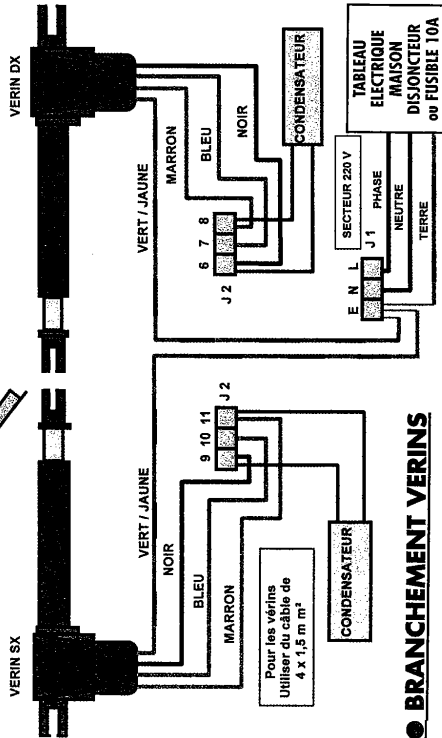
### BORNIER J3 BORNIER BASSE TENSION

- 1 - Borne - commun de tous les accessoires (- cellules)
  - 2 - Entrée Antenne
  - 3 - Entrée START (contact sec à impulsion)
  - 4 - Entrée Signal Récepteur cellule
  - 5 - Borne + Alimentation accessoires (+ cellule)
- Dans le cas où il n'y a qu'un seul vantail, il faut brancher le moteur sur 6-7-8  
 - Il faut programmer le temps de retard à 0 seconde (DIP 4 : OFF - DIP 5 : OFF)  
 - S'il n'y a aucun moteur branché, le cycle ne démarre pas.

# CABLAGE ELECTRIQUE (suite)

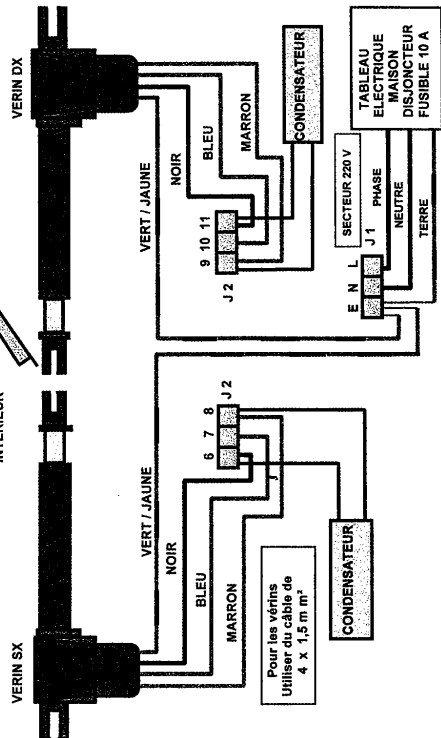
## ● BRANCHEMENT VERINS

LE VANTAIL DE GAUCHE S'OUVRE LE 1<sup>er</sup> VERS L'INTERIEUR



## ● BRANCHEMENT VERINS

LE VANTAIL DE DROITE S'OUVRE LE 1<sup>er</sup> VERS L'INTERIEUR



## ● BRANCHEMENT ACCESSOIRES - LES CELLULES

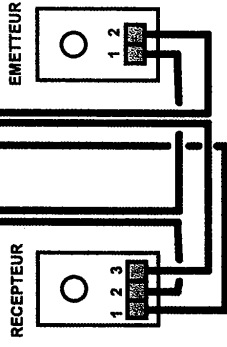
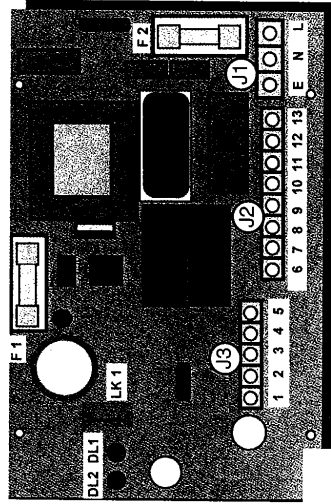
### ● PAS DE CELLULES BRANCHÉES

Le POINT 1 et 4 est IMPERATIF



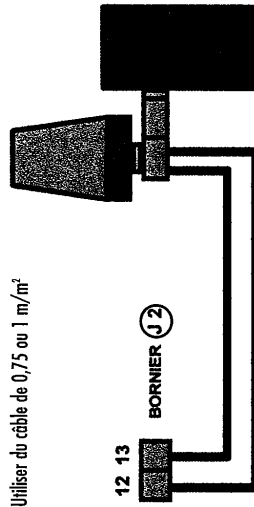
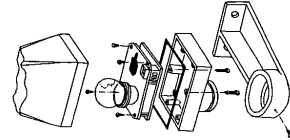
### ● UN JEU DE CELLULES BRANCHÉ

Utiliser du câble de 0,75m/m² ou du câble téléphonique



## ● BRANCHEMENT CLIGNOTANT

Utiliser du câble de 0,75 ou 1 m/m²

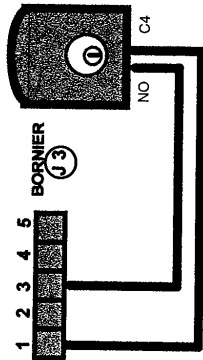


**ETANCHEISER LES ENTREES DE CABLES AVEC DU JOINT SILICONE**

# CABLAGE DES OPTIONS

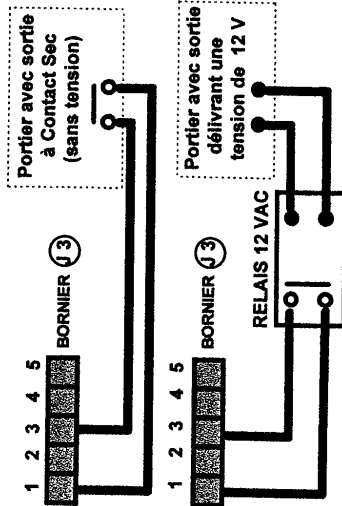
## ● BRANCHEMENT SELECTEUR A CLÉ

Utiliser du câble de 0,75mm<sup>2</sup> ou du câble téléphone



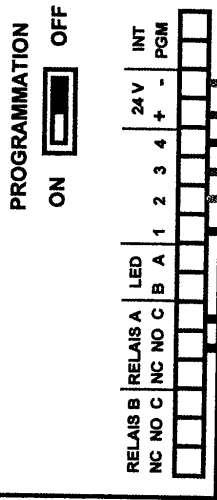
Se reporter à la notice du selecteur à clé

## ● BRANCHEMENT PORTIER AUDIO ou VIDEO

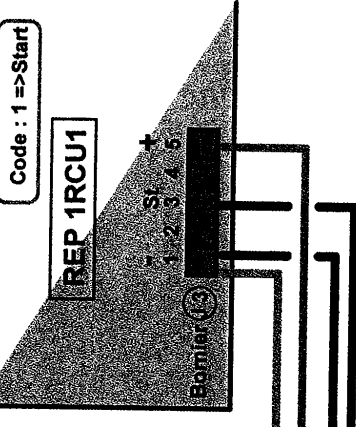


Se reporter à la notice du portier audio ou vidéo

## CARTE DE CONTROLE DEPORTEE



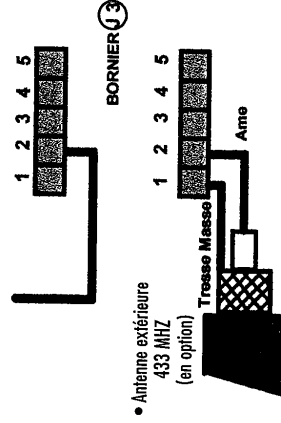
## BRANCHEMENT DU CLAVIER A CODE SUR CENTRALE



Se reporter à la notice du clavier à code

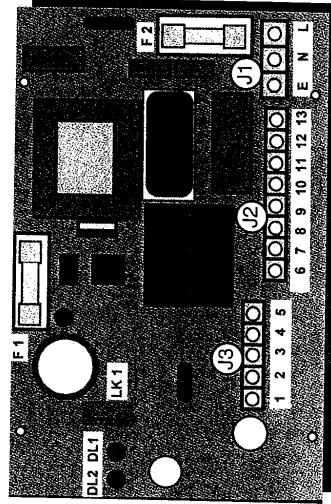
## ● BRANCHEMENT ANTENNE RADIO

• Fil électrique de 15 cm



• Antenne extérieure 433 MHz (en option)

Se reporter à la notice de l'antenne radio



ETANCHEISER LES ENTREES DE CABLES AVEC DU JOINT SILICONE



# PROGRAMMATION

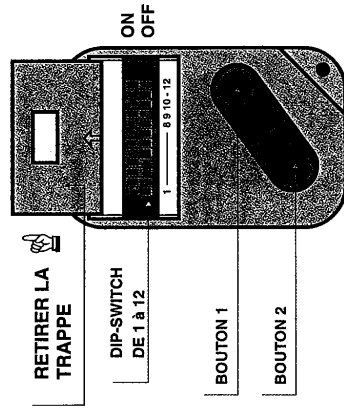
## PROGRAMMATION DES FONCTIONS

Le réglage des différentes fonctions se fait à l'aide de votre télécommande

### ETAPE N° 1 : PRÉPARATIFS

- Couper le courant secteur 230V (ou disjoncteur)
- **ACCROCHER LE CAVALIER LK1**
- Remettre le courant secteur
- Vérifier l'allumage du voyant DL2
- Prendre la télécommande, ouvrir la trappe, la tourner de façon à lire les 12 chiffres des DIP SWITCH

Voir croquis ci-contre



### ETAPE N° 2 : RÉGLAGES DES FONCTIONS

AVANT DE COMMENCER LA PROGRAMMATION :  
METTRE LE DIP N°12  
de la télécommande SUR ON



**FONCTION 1 : RÉGLAGE DU TEMPS DE TRAVAIL**  
(course des vérins + 2 secondes de fonctionnement sur butées)

18 secondes	ON OFF 12	ON OFF 123	ON OFF 123
26 secondes	ON OFF 12	ON OFF 123	ON OFF 123
30 secondes	ON OFF 12	ON OFF 123	ON OFF 123
PRECONISE	ON OFF 12	ON OFF 123	ON OFF 123

**FONCTION 2 : RÉGLAGE DU DÉCALAGE À LA FERMETURE DES VANTAUX**  
(retard du 2<sup>ème</sup> vantail)

0 seconde	ON OFF 45	ON OFF 45	ON OFF 12
2 secondes	ON OFF 45	ON OFF 45	ON OFF 12
PRECONISE	ON OFF 45	ON OFF 45	ON OFF 12
4 secondes	ON OFF 45	ON OFF 45	ON OFF 12
8 secondes	ON OFF 45	ON OFF 45	ON OFF 12

**FONCTION 3 : MODE DE FONCTIONNEMENT**

1) Pas à pas : il faut commander l'ouverture avec la télécommande } OBLIGATOIRE  
il faut commander la fermeture avec la télécommande } SANS CELLULES

**MODE PRÉCONISÉ**  
PENDANT LES RÉGLAGES

2) Automatique : il faut commander l'ouverture avec la télécommande  
La fermeture sera automatique après le temps de pause choisi :

**Temps de pause à choisir :**

10 secondes	ON OFF 678	ON OFF 678	ON OFF 12
20 secondes	ON OFF 678	ON OFF 678	ON OFF 12
préconisé	ON OFF 678	ON OFF 678	ON OFF 12
60 secondes	ON OFF 678	ON OFF 678	ON OFF 12
120 secondes	ON OFF 678	ON OFF 678	ON OFF 12

**FONCTION 4 : RÉGLAGE PUISSANCE MOTEUR**  
(ajustement du couple)

RÉGLAGE PRÉCONISÉ	ON OFF 9 10 11 12
PORTAIL LEGER	ON OFF 9 10 11 12
PORTAIL LOURD OU PLEIN	ON OFF 9 10 11 12

**NOTA : UN SEUL BOUTON SERT A COMMANDER VOTRE MOTORISATION (OUVERTURE/ FERMETURE)  
ON PEUT A TOUT MOMENT CHANGER UN OU PLUSIEURS PARAMETRES  
LES 4 ETAPES DE LA PROGRAMMATION**

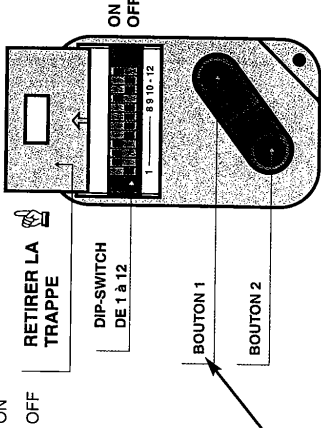


# PROGRAMMATION (SUITE)

## ACTIONS DE LA CENTRALE

commande en agissant sur les 12 curseurs appelés DIP-SWITCH

### ETAPE N° 3 : MISE EN SERVICE ET TESTS



ON  
OFF

RETIRER LA TRAPPE

DIP-SWITCH DE 1 à 12

BOUTON 1

BOUTON 2

- Les DIP de 1 à 11 sont positionnés selon les réglages désirés des 4 fonctions.
- Déverrouiller les moteurs, mettre le portail à 45°, reverrouiller.
- Appuyer sur le BOUTON 1 pour transmettre ces réglages à l'électronique.
  - Le cycle démarre suivant les réglages.
  - Vérifier que le portail s'ouvre ;  
SI NON, appuyer sur le BOUTON 1, pour arrêter le cycle (se reporter au paragraphe : 1<sup>ère</sup> mise en service, page 12).
  - SI OUI, laisser terminer le cycle et continuer les réglages jusqu'à obtention du fonctionnement désiré.

**POUR MODIFIER LES REGLAGES DES FONCTIONS, APPUYER TOUJOURS SUR LE BOUTON N° 1.**

### ETAPE N° 4 : CODE RADIO



Mettre les DIP-SWITCH 9, 10, 11 sur ON et le 12 sur OFF.

Les DIP de 1 à 8, dans n'importe quelle position. C'est votre code personnel.

Appuyer sur le bouton de votre choix, pour transmettre le code radio. Ce sera ce bouton qui commandera l'automatisme.

Laisser finir le cycle jusqu'à la fermeture du portail.

- **COUPER LE COURANT SECTEUR.**
- **DECROCHER LE CAVALIER LK 1**
- **REMETTRE LE COURANT SECTEUR.**



L'automatisme est prêt à fonctionner. On peut à tout moment changer un ou plusieurs paramètres du réglage, il suffit de mettre en mode programmation. En mode programmation toujours appuyer sur le BOUTON 1.

**FERMETURE). L'AUTRE BOUTON SERT A COMMANDER UNE AUTRE MOTORISATION. UN REGLAGE, IL SUFFIT DE SE METTRE EN MODE PROGRAMMATION.**

**MATION SONT OBLIGATOIRES**

**COMMENT AJOUTER UNE TELECOMMANDE :**  
*Pour une ou plusieurs télécommandes supplémentaires, il suffit tout simplement de mettre les 12 DIP-SWITCHES dans la même position que la première télécommande.*



## 1<sup>er</sup> MISE EN SERVICE

Après avoir réglé le 1<sup>er</sup> programme

• Vérification du sens de rotation correct des 2 moteurs

1. Couper l'alimentation secteur
2. Déverrouiller les 2 opérateurs, les mettre à 45°, les reverrouiller
3. Remettre l'alimentation secteur
4. Appuyer sur le bouton de la télécommande
5. Vérifier que les 2 Opérateurs vont dans le sens de l'ouverture

• Si l'opérateur branché sur M1 (6,7,8) va vers la fermeture, inverser, sur le bornier J2, les fils marron et noir - Bornes 6 et 8

• Si l'opérateur branché sur M2 (9,10,11) va vers la fermeture, inverser, sur le bornier J2, les fils marron et noir - Bornes 9 et 11

• Si les 2 vont vers la fermeture, inverser sur les 2 (6 et 8) (9 et 11)

• Si la carte est en mode de programmation, continuer la suite du programme.

• **IL EST IMPORTANT** de conserver la notice, avec le marquage des programmes définis dans les cases numérotées.

• Si l'on veut, plus tard, changer un des éléments du programme :

- Il faut remettre les DIP SWITCHES, de 1 à 11 en position retenue et changer seulement le paramètre voulu
- Ensuite, remettre le code personnel (1 à 8) et 9,10,11,12 sur ON

• **NE PAS OUBLIER** que la manipulation du cavalier LK 1 nécessite la coupure, puis la remise sous tension.

## ANOMALIES

DEPISTAGE ANOMALIE	CORRECTION
1 - A la mise sous tension, la LED DL 2 doit s'allumer. Si elle ne s'allume pas	1/ Si les cellules sont branchées, vérifier le bon fonctionnement des cellules 2/ Si les cellules ne sont pas utilisées, vérifier ou forcer le pont entre 1 et 4 3/ Si 1/ et 2/ sont bons : - vérifier l'arrivée du 220V sur bornier J1 - vérifier l'état des 2 fusibles FI et F2
2 - La portail s'ouvre mais ne se ferme pas	Si photocellules non branchées, vérifier pont entre les Bornes 1 et 4. Led DL2 doit être toujours allumée. Si photocellules branchées, Led DL2 allumée, sauf en coupure faisant photocellules. Si LDZ éteinte se reporter à l'anomalie n° 1. Vérifier le bon alignement des photocellules.
3 - Si la LED DL 1 reste allumée	Vérifier si pus de pont entre 1 et 3. Si oui, l'enlever. Sinon la commande entre 1 et 3 est restée bloquée.
4 - Les vanteaux s'arrêtent avant la butée, et le digitoatm s'arrête en même temps	Se mettre en mode programmation (LK1 accroché) Augmenter le temps de travail DIP 1 - DIP 2 - DIP 3
5 - Les vanteaux s'arrêtent avant la butée, et le digitoatm continue à digitoat	Se mettre en mode programmation (LK1 accroché) Augmenter la puissance moteurs DIP 9 - DIP 10 - DIP 11
6 - En appuyant sur le bouton de la télécommande, le voyant sur le boîtier ne s'allume pas ou faiblement.	Changer la pile 12 V, sous la trappe de la télécommande
7 - La portée de la télécommande est réduite	Vérifier le branchement de votre fil d'antenne (page 9) Changer la pile de votre télécommande (12V).
8 - Les moteurs (M1 et M2) ne démarrent pas	Vérifier que les condensateurs et les moteurs sont bien câblés (se reporter à la page 8 de votre notice). Augmenter la puissance d'un niveau (se reporter page 10 de votre notice).
9 - Seul un vanteau de votre portail s'ouvre	Vérifier le câblage du vanteau resté fermé (moteur et condensateur). Augmenter la puissance d'un niveau (page 10).
10 - Le feu digitoatm ne fonctionne plus	Vérifier l'état de l'ampoule et la remplacer si nécessaire.

• **Vous rencontrez une difficulté** • **Vous ne pouvez pas démarrer votre motorisation**

**APPELEZ L'ASSISTANCE TELEPHONIQUE ADYX 0825 882 528**

**Pour vous assurer le meilleur service, vous devez appeler un de ces numéros AVANT toute intervention de votre part.**