

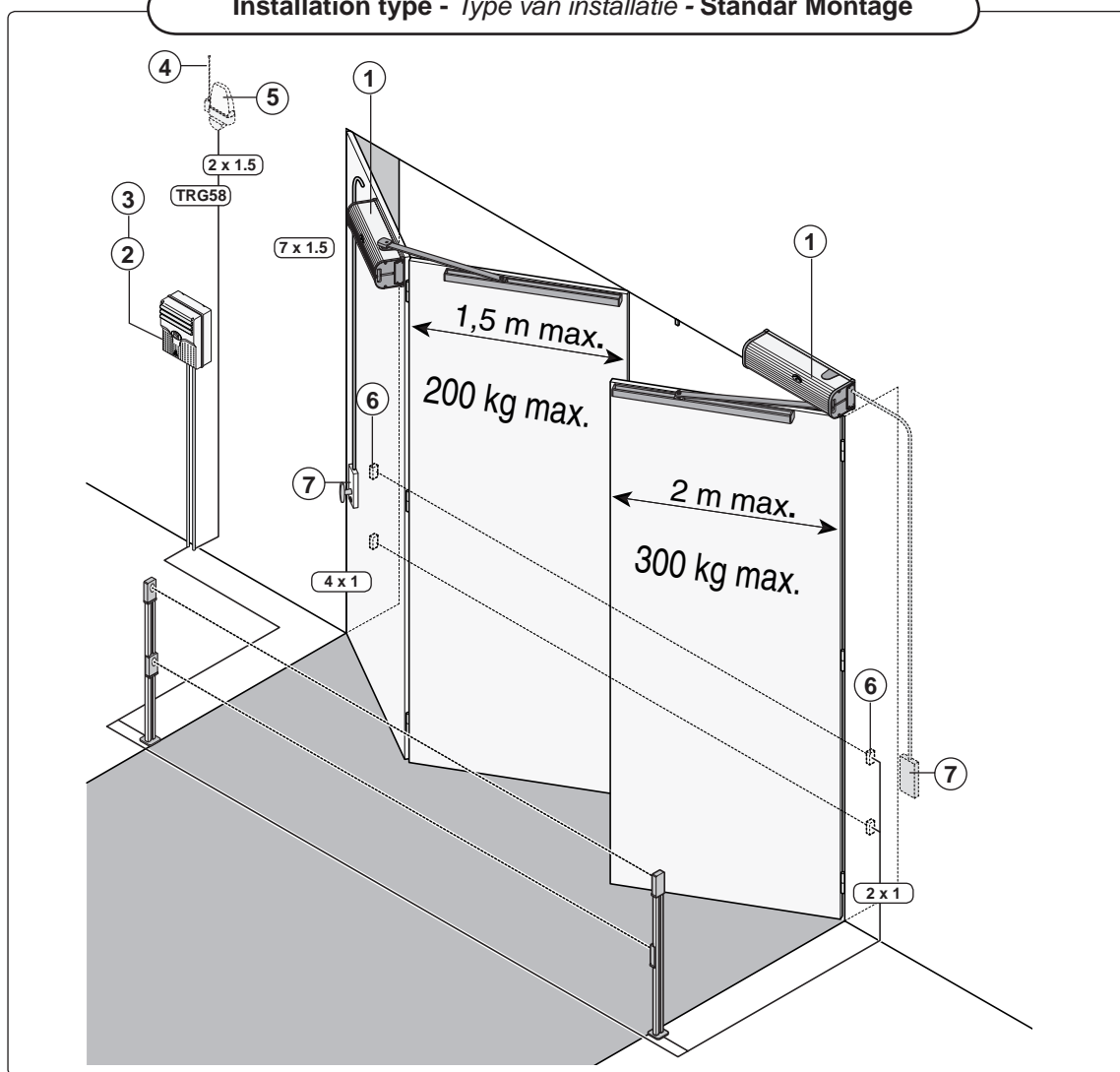
# F4000 - F4024

**AUTOMATISME AVEC BRAS DROIT POUR PORTAILS PLIANTS À UN ET DEUX VANTAUX  
AVEC RAIL POUR L'ALIGNEMENT LATÉRAL**

**AUTOMATISATIE MET RECHTE ARM VOOR VOUWPOORTEN MET ENKELE OF DUBBELE  
DEURVLEUGEL MET LOOPGELEIDER EN ZIJSAMENVOUW**

**AUTOMATIKSYSTEM MIT GERADEM ARM FÜR FALTSCHIEBETORE MIT EINZELODER  
DOPPELTÜRFLÜGEL**

## Installation type - Type van installatie - Standar Montage



### F 4024

**Câbles d'alimentation des moteurs:**  
6 x 1.5 mm<sup>2</sup> jusqu'à 20 m  
6 x 2.5 mm<sup>2</sup> jusqu'à 30 m

**Voedingskabels motors:**  
6 x 1.5 mm<sup>2</sup> tot 20 m  
6 x 2.5 mm<sup>2</sup> tot 30 m

**Motorenspeisekabel:**  
6 x 1.5 mm<sup>2</sup> bis zu 20 m  
6 x 2.5 mm<sup>2</sup> bis zu 30 m

- 1 - Motorréducteur
- 2 - Armoire de commande
- 3 - Récepteur radio
- 4 - Antenne
- 5 - Clignotant indiquant le mouvement
- 6 - Photocellules de sécurité
- 7 - Déblocage du motoréducteur

- 1 - Motorreductor
- 2 - Bedieningspaneel
- 3 - Radio-ontvanger
- 4 - Antenne
- 5 - Knipperlicht bij beweging
- 6 - Veiligheidsfotocellen
- 7 - Deblokering motorreductor

- 1 - Getriebemotor
- 2 - Schalttafel
- 3 - Funkempfänger
- 4 - Antenne
- 5 - Bewegungsblinker
- 6 - Sicherheitsfotocellen
- 7 - Freigabe Getriebemotor

## CARACTÉRISTIQUES GÉNÉRALÉS // ALGEMENE KENMERKEN // ALLGEMEINE MERKMALE

## Description

Automatisme avec bras articulé pour portails coulissants à un et deux vantaux avec rail (pour l'alignement latéral).

Conçu et fabriqué entièrement par CAME S.p.A., conforme aux normes de sécurité en vigueur, avec degré de protection IP54.

Garanti 24 mois sauf en cas d'altérations.

## Limites d'emploi

## PORTAILS PLIANTS :

- dimension des vantaux jusqu'à 1,5 m. max.;

- poids du vantail 200 kg max.

## PORTAIL À BATTANT :

- dimension du vantail jusqu'à 2 m. max.;

- poids du vantail 300 kg max.

## Versions

F4000 - Motoréducteur irréversible 230V a.c.

F4024 - Motoréducteur irréversible 24V d.c. (conseillé pour un usage intensif).

## Accessoires

F4004 - Bras articulé.

CMS - Mécanisme de déblocage pour la manœuvre à distance.

**Attention! Contrôler si les appareils de commande, de sécurité et les accessoires sont d'origine CAME ; ce qui garantit le système en le rendant facile à installer et à entretenir.**

## Beschrijving

Automatisatie met glijarm voor schuifvouwpoorten met enkele of dubbele deurvleugel met loopgeleider (met zijsamenvouw).

Volledig ontworpen en gebouwd door CAME S.p.A., beantwoordt aan de geldende veiligheidsnormen, met beschermklasse IP54.

Garantie van 24 maanden behalve bij uitvoering van niet geautoriseerde handelingen.

## Gebruiksgrenzen

## VOUWPOORT:

- afmetingen deurvleugel tot max. 1,5 m.;

- gewicht deurvleugel max. 200 kg.

## SCHARNIERENDE POORT:

- afmetingen deurvleugel tot max. 2 m.;

- gewicht deurvleugel max. 300 kg.

## Versies

F4000 – Onomkeerbare motorreductor 230V a.c.

F4024 – Onomkeerbare motorreductor 24V d.c. (aan te raden voor intensief gebruik).

## Accessoires

F4004 – Glijarm.

CMS – Deblokkeringsmechanisme voor manoeuvre op afstand.

**Opgelet! Controleer dat de bedienings- en veiligheidsapparatuur en de accessoires originele onderdelen van CAME zijn; dit geeft garantie en staat toe de installatie makkelijk uit te voeren en te onderhouden.**

## Beschreibung

Automatiksystem mit Gleitarm für Faltschiebetore mit Einzel- oder Doppeltürflügel und Führungsprofil.

Das Automatiksystem wurde vollständig von CAME S.p.A. entwickelt und gebaut und entspricht den geltenden Sicherheitsvorschriften – Schutzgrad IP54.

Garantiezeit 24 Monate – ausgenommen bei Aufbrechen.

## Einsatzbeschränkungen

## FALTTOR:

- Türflügelmaß bis zu max. 1,5 m.;

- Türflügelgewicht max. 200 kg.

## FLÜGELTOR:

- Türflügelmaß bis zu max. 2 m.;

- Türflügelgewicht max. 300 kg.

## Ausführungen

F4000 - nicht umkehrbarer Getriebemotor 230V W.S.

F4024 - nicht umkehrbarer Getriebemotor 24V G.S. (bei häufigem Gebrauch empfohlen).

## Zubehörteile

F4004 - Gleitarm.

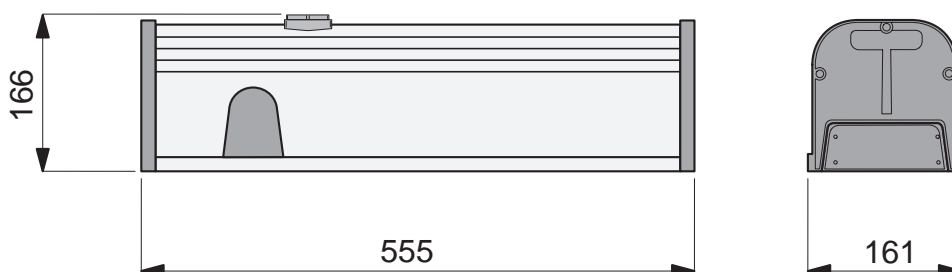
CMS - Auslösemechanismus für Fernsteuerung.

**Achtung! Überprüfen Sie, dass es sich bei den Steuer- und Sicherheitsgeräten, sowie bei den Zubehörteilen um Originalteile CAME handelt; dieses ist eine Garantie für die einfache Anlagenausführung und Wartung.**

## CARACTÉRISTIQUES TECHNIQUE // TECHNISCHE KENMERKEN // TECHNISCHE DATEN

TYPE TYP TYP	ALIMENTATION VOEDING STROMVERSORGUNG	COURANT NOMINAL VERBRUIK NENNSTROM	PUISSANCE VERMOGEN WIRKLEISTUNG	COUPLE KOPPEL DREH- MOMENT	INTERMIT. TRAVAIL ARBEIDSTUSSENTIJD EINSCHALTDAUER	VITESSE MIN. MIN. SNEIHEID MIN. ÜBERTRAGUNGS	CONDENSATEUR CONDENSOR KONDENSATOR	POIDS GEWICHT GEWICHT
F4000	230 V a.c.	1,3 A	230 W	34 daN	30%	9 r	10 µ	11,50 kg
F4024	24 V d.c.	15 A	180 W	47 daN	Usage intensif Intensief gebruik intensiver Betrieb	14 r	/	11 kg

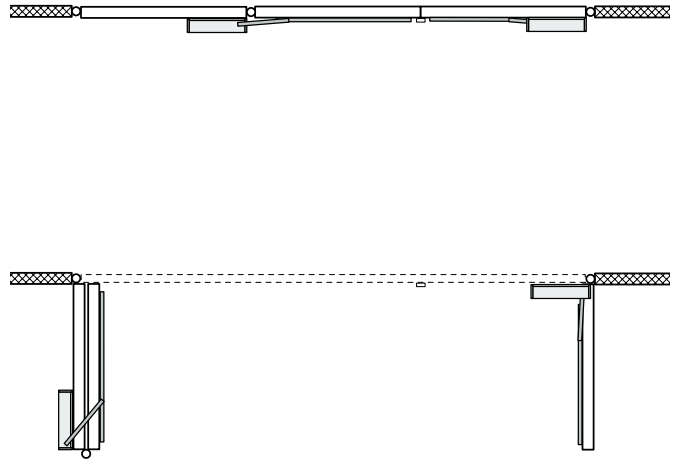
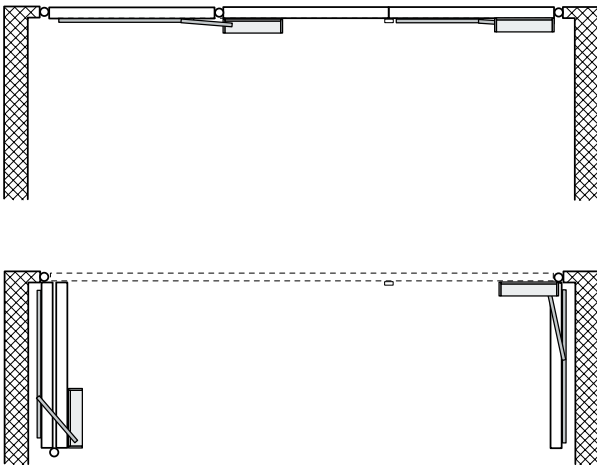
## MEASURES D'ENCOMBREMENT // AFMETINGEN // ABMESSUNGEN



Portail pliant à deux vantaux avec alignement latéral et rail et portail à un seul vantail à battant.

Vouwpoort met "twee vleugel samen-vouw" met loopgeleider en enkele scharnierende deur

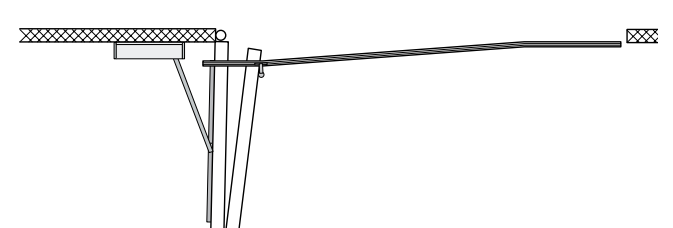
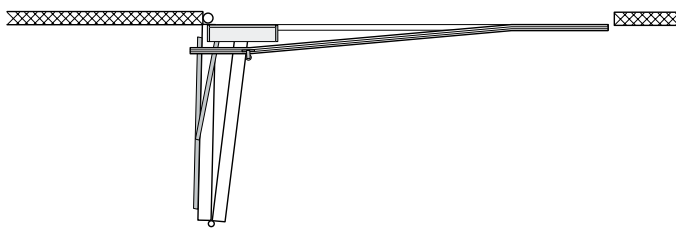
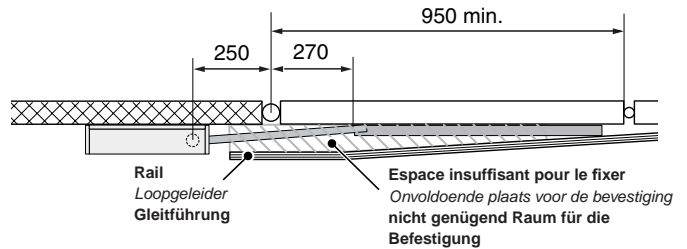
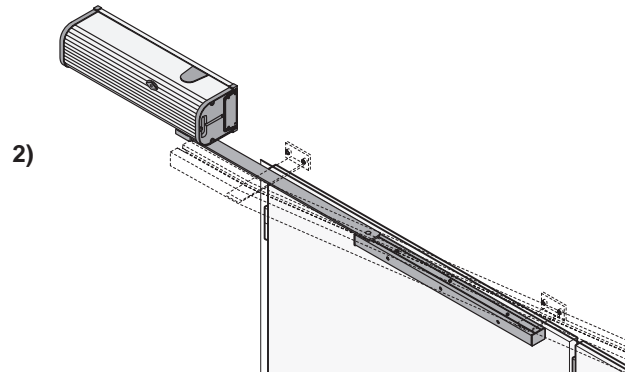
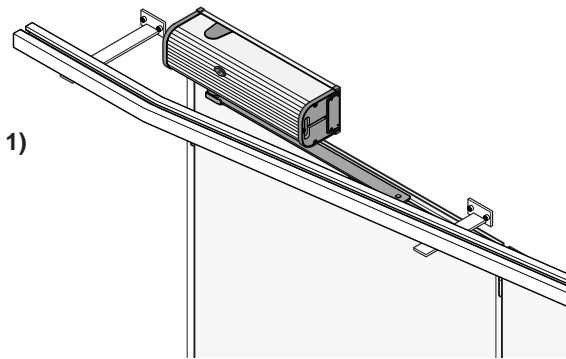
Falttor mit zwei Türflügeln mit Gleitführung und einem einzelnen Türflügel.



Portail pliant à deux vantaux avec alignement latéral et ouverture à 180°. Remarque : si la distance entre le rail et la zone de fixation est inférieure à la dimension d'encombrement du motoréducteur avec vantaux min. 950 mm. Fixer le moteur comme indiqué dans le deuxième exemple en respectant les mesures d'application.

Vouwpoort met "twee vleugel samen-vouw" met 180° opening. Opmerking: als de afstand tussen de loopgeleider en de bevestigingszone kleiner is dan de afmetingen van de motorreductor met deurvleugel van min. 950 mm. Bevestig de motor zoals afgebeeld in het tweede voorbeeld en respecteer hierbij de toepassingsafmetingen.

Falttor zum Zusammenschieben mit zwei Türflügeln – Öffnung auf 180°. Anmerkung: wenn bei einem Türflügel von mindestens 950 mm der Abstand zwischen dem Führungsprofil und der Befestigungszone geringer als der Raumbedarf für den Getriebemotor ist. Den Motor wie im zweiten Beispiel dargestellt befestigen und dabei die Installationsmaße beachten.



Avant de procéder à l'installation de l'automatisme, vérifier :

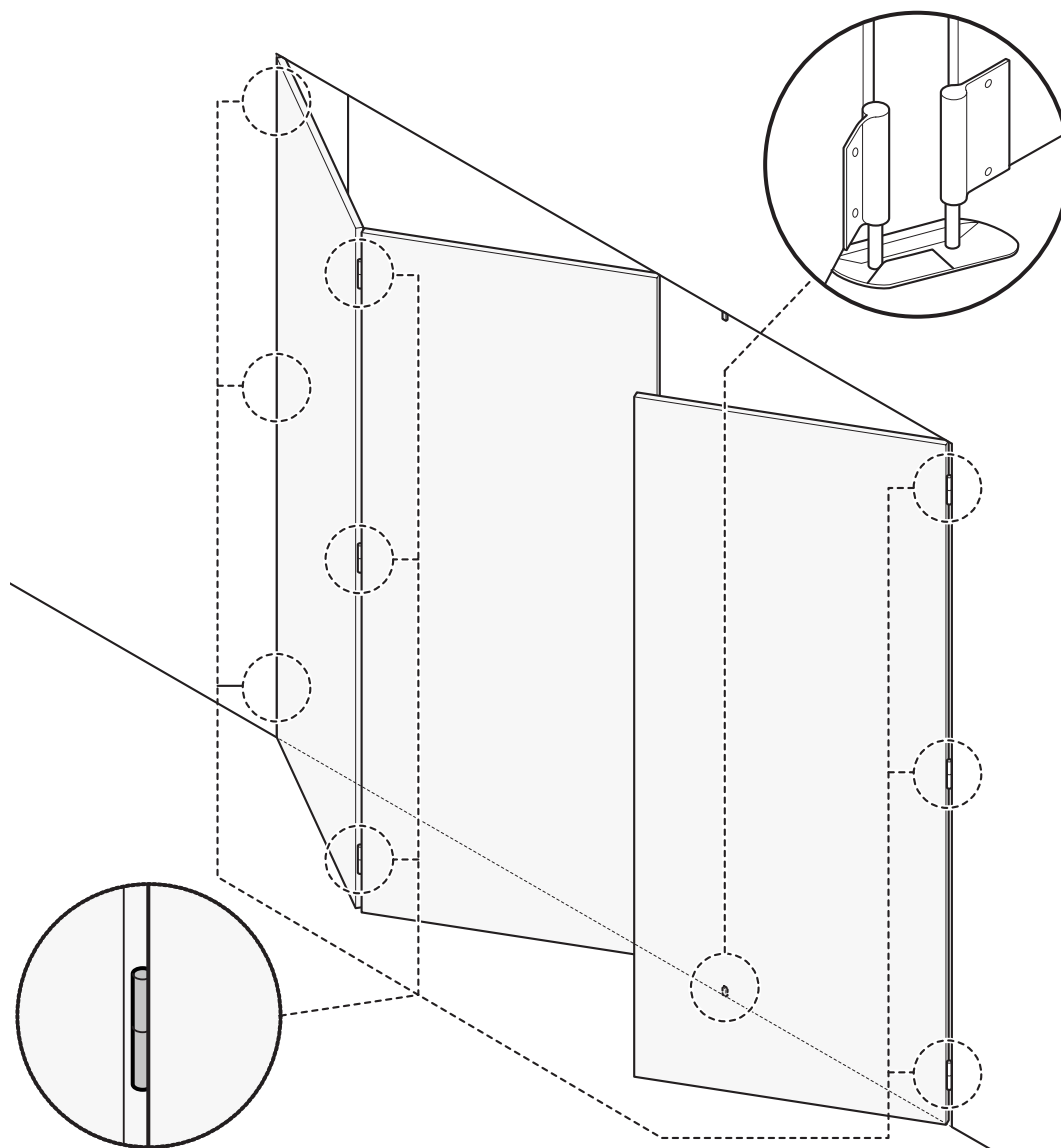
- si la structure du portail est suffisamment robuste, les charnières sont efficaces et qu'il n'y a pas de frottement entre les parties fixes et mobiles ;
- si le parcours des câbles électriques est fait selon les dispositions de commande et de sécurité (voir installation type) ;
- s'il y a une butée d'arrêt mécanique en fermeture (bien fixée au sol) pour éviter que le portail/ motoréducteur n'aille au-delà de sa course.

Controleer, alvorens over te gaan tot de installatie van de automatisatie, dat:

- de structuur van de poort goed stevig is, de scharnieren doeltreffend zijn en er geen wrijving is tussen vaste en bewegende delen;
- het traject van de elektrische kabels voldoet aan de bedienings- en veiligheidsvoorschriften (zie installatietype);
- er een mechanische stopaanslag is voor sluiting (goed vastgemaakt in de grond) om te vermijden dat de deur vleugel/motorreductor te ver gaan.

Vor der Installation des Automatiksystems ist zu überprüfen:

- dass der Türrahmen stark genug ist, die Scharniere funktionstüchtig sind, und dass sich die festsitzenden und beweglichen Teile nicht untereinander reiben;
- dass die Stromkabel entsprechend den Steuer- und Sicherheitsvorschriften verlaufen (siehe typische Anlage);
- dass zur Vermeidung von Türflügel/Getriebemotorüberlauf, beim Schließen ein mechanischer Anschlag (gut am Boden befestigt) vorhanden ist.

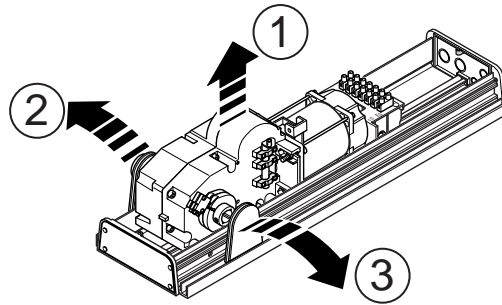
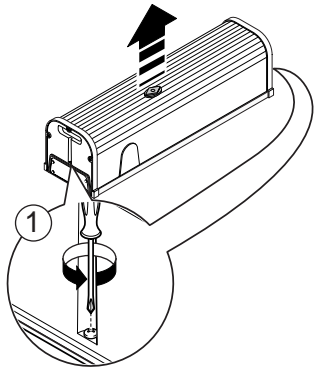


**PRÉPARATION DU GROUPE, FIXATION DE LA PLAQUE DE BASE ET DE LA BRIDE DE GUIDAGE // VOORBEREIDING VAN DE EENHEID, BEVESTIGING VAN DE BASISPLAAT EN VAN DE GELEIDERBEUGEL // VORBEREITUNG DER GRUPPE, BEFESTIGUNG VON GRUNDPLATTE UND BÜGELFÜHRUNG**

Dévisser les vis du couvercle qui se trouvent sur le côté. Soulever le couvercle, les ailettes et le motoréducteur de la plaque de base. Fixer la plaque de base au mur ou au vantail selon le cas (voir dessins) avec des vis appropriées. Fixer le rail au vantail en respectant les cotes indiquées dans les dessins.

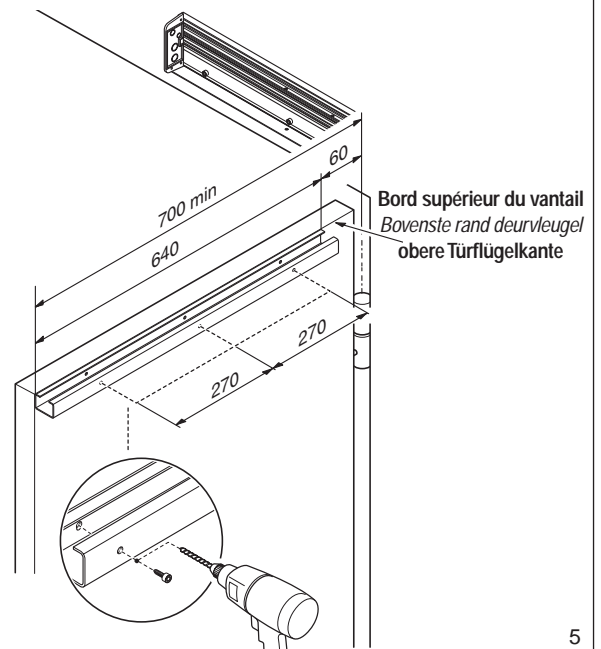
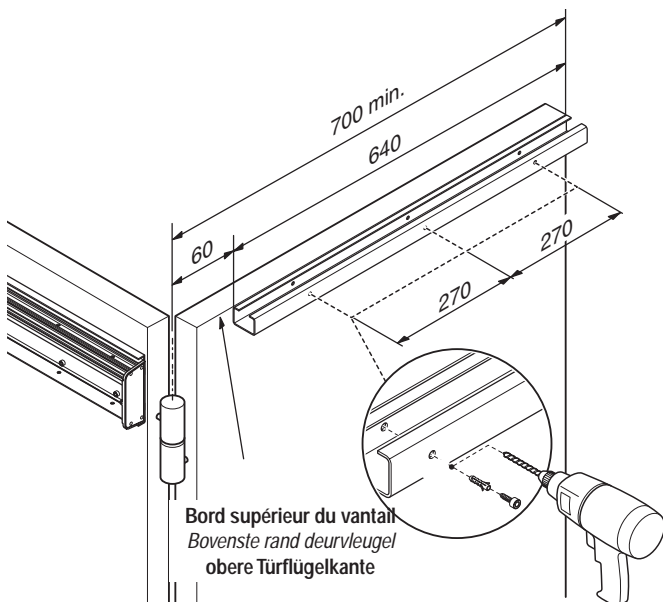
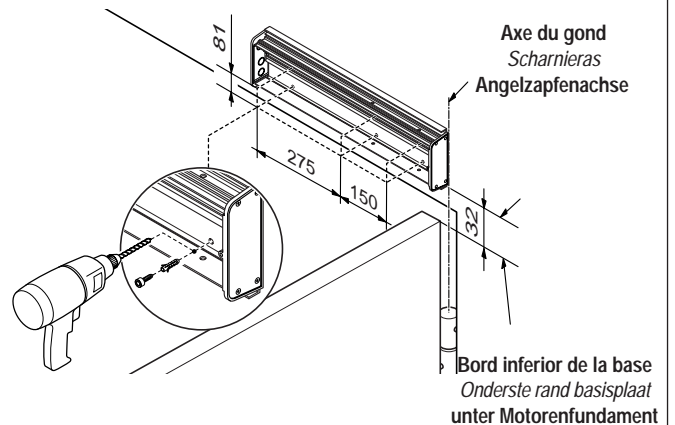
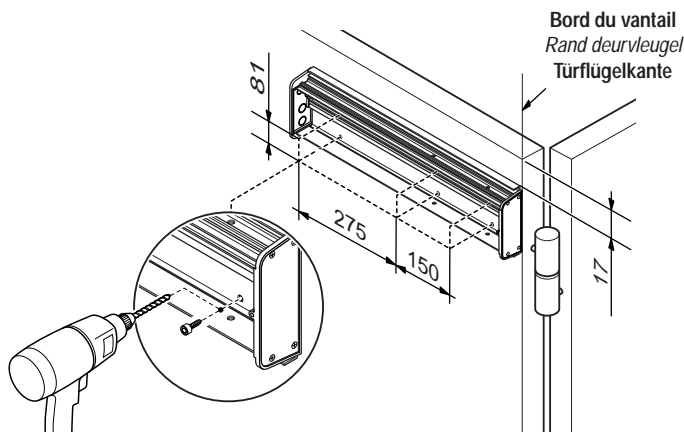
Draai de aan de zijkant geplaatste schroeven van het deksel los. Hef het deksel, de kleppen en de motorreductor op van de basisplaat. Maak naargelang de omstandigheden de basisplaat aan de muur of aan de deurvleugel vast (zie afbeeldingen) met de juiste schroeven. Maak de geleider aan de deurvleugel vast; respecteer hierbij de standen aangeduid op de afbeeldingen.

Die Schrauben der seitlich angebrachten Abdeckung lösen. Die Abdeckung, die Klappen und den Getriebemotor der Grundplatte anheben. Die Grundplatte mit angemessenen Schrauben jeweils an der Wand oder am Türflügel befestigen (siehe die entsprechenden Zeichnungen). Die Führung, unter Beachtung der in den Zeichnungen angegebenen Maße, am Türflügel befestigen.



APPLICATION SUR UN DOUBLE VANTAIL (Largeur min. 700 mm)  
AANBRENG OP DUBBELE DEURVLEUGEL (Breedte min. 700 mm)  
ANBRINGUNG AN DOPPELTEM TÜRFLÜGEL (Breite min. 700 mm)

APPLICATION SUR UN SEUL VANTAIL et pour UNE OUVERTURE À 180°  
AANBRENG OP ENKELE DEURVLEUGEL en voor 180° OPENING  
ANBRINGUNG AN EINZELNEM TÜRFLÜGEL und für 180°-ÖFFNUNGEN



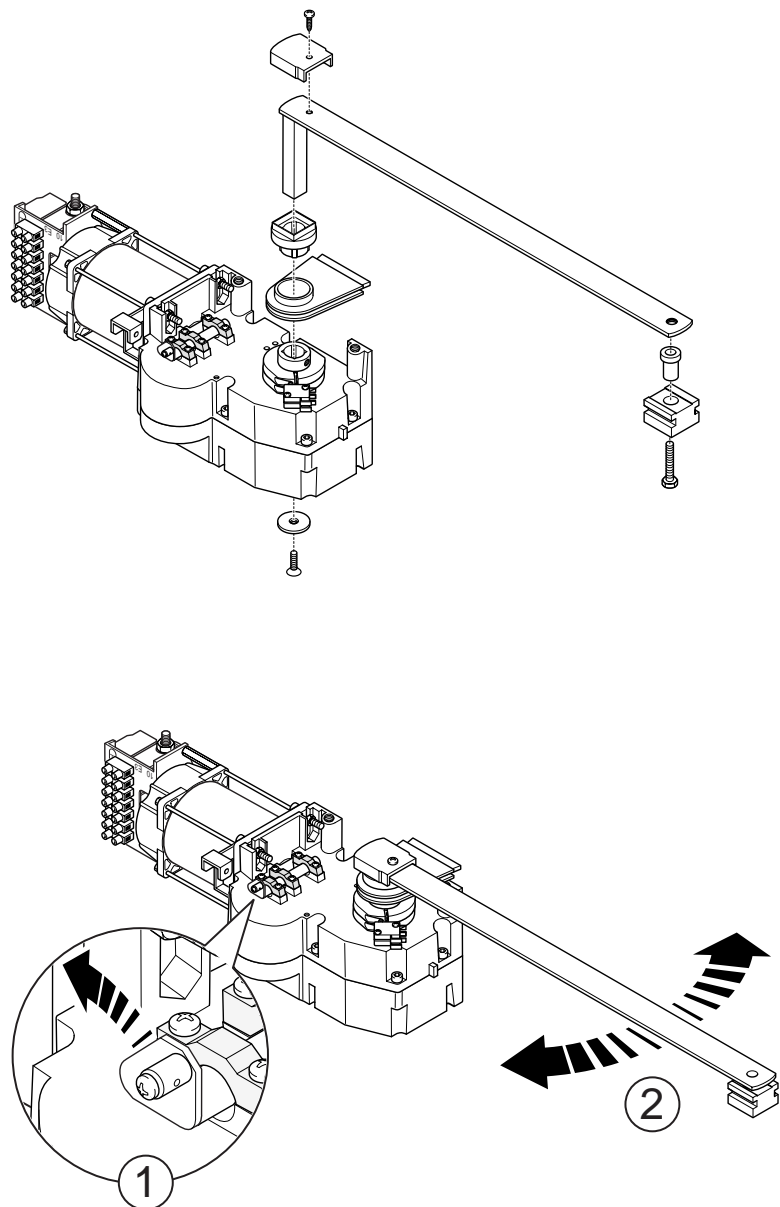
Placer le bras articulé dans l'arbre du moteur avec les accessoires correspondants (voir dessin) dans un sens ou dans l'autre selon l'endroit où le motoréducteur doit être placé et fixer le tout.

Débloquer le motoréducteur pour faciliter les opérations de montage successives.

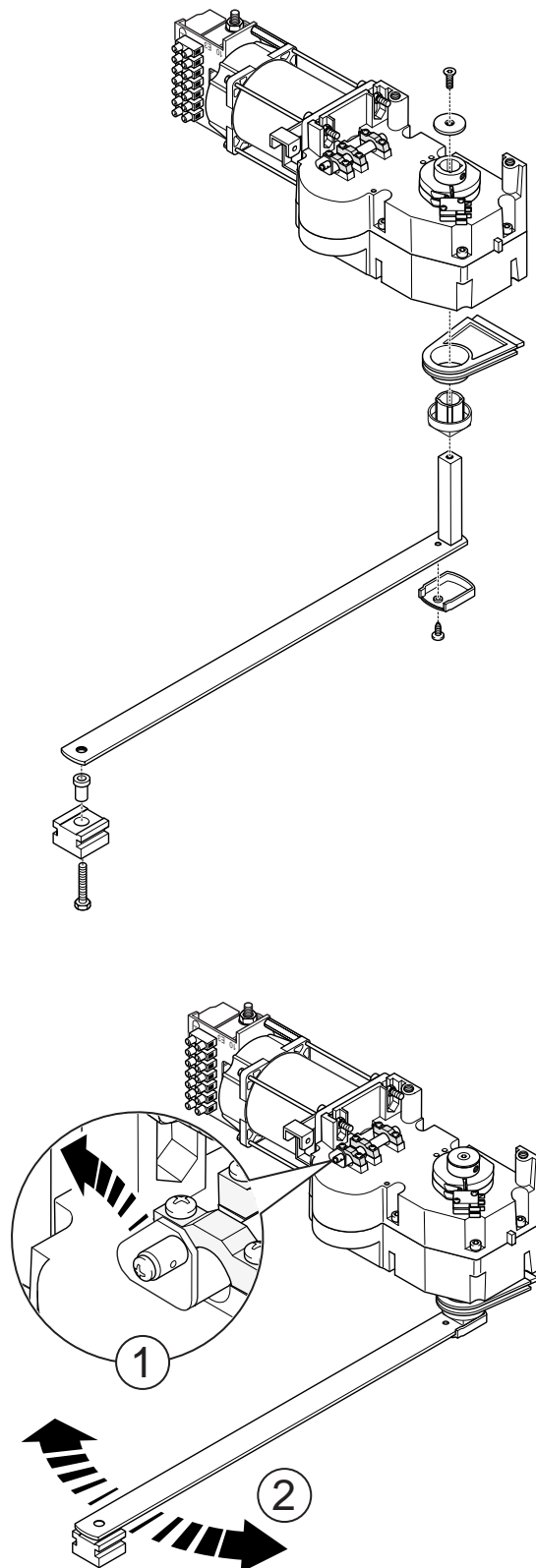
Voeg de glijarm in de drijf-as met de bijhorende accessoires (zie afbeelding) in eender welke richting naargelang van waar de motorreductor geplaatst wordt en maak het geheel vast. Deblokkeer de motorreductor om de volgende montagehandelingen te vergemakkelijken.

Den Gleitarm mit den entsprechenden Zubehörteilen (siehe Zeichnung) in der einen oder der anderen Richtung, je nach dem wo der Getriebemotor angebracht wird, in die Motorwelle einführen und befestigen. Zur Erleichterung der folgenden Montageschritte den Getriebemotor freigeben.

APPLICATION SUR UN DOUBLE VANTAIL  
AANBRENG OP DUBBELE DEURVLEUGEL  
ANBRINGUNG AN DOPPELTEM TÜRFLÜGEL



APPLICATION SUR UN SEUL VANTAIL et pour UNE OUVERTURE À 180°  
AANBRENG OP ENKELE DEURVLEUGEL en voor 180° OPENING  
ANBRINGUNG AN EINZELNEM TÜRFLÜGEL und für 180°-ÖFFNUNGEN



INSTALLATION DU MOTORÉDUCTEUR // INSTALLATIE VAN DE MOTORREDUCTOR // INSTALLATION DES GETRIEBEMOTORS

Mettre le bras dans le rail et le motoréducteur sur la plaque de base comme indiqué sur la figure.  
Fixer le moteur avec les deux vis M8 x110 et les écrous correspondants et enfiler les bouchons de protection des deux côtés dans le rail.

**REMARQUE :** utiliser des serre-câbles appropriés pour faire passer les câbles électriques et le câble de déblocage.

Voeg de arm in de geleider en plaats de motorreductor op de basisplaat zoals afgebeeld.

Maak de motor vast met de schroeven M8 x110 en de bijhorende geleverde moeren en steek de beschermingsstoppen aan beide kanten in de geleider.

**OPMERKING:** gebruik geschikte kabelstoppers voor de doorgang van de elektrische kabels en de deblokkeringkabel.

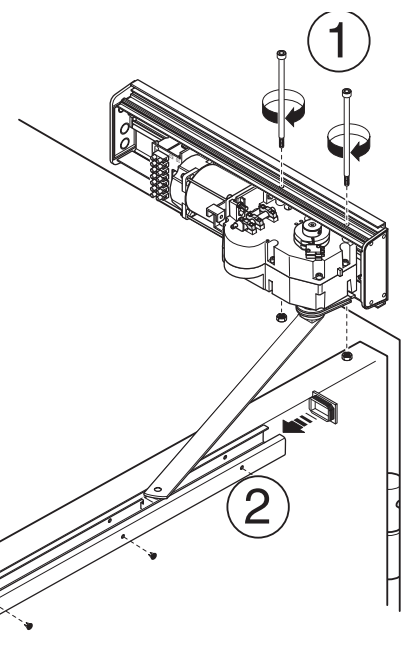
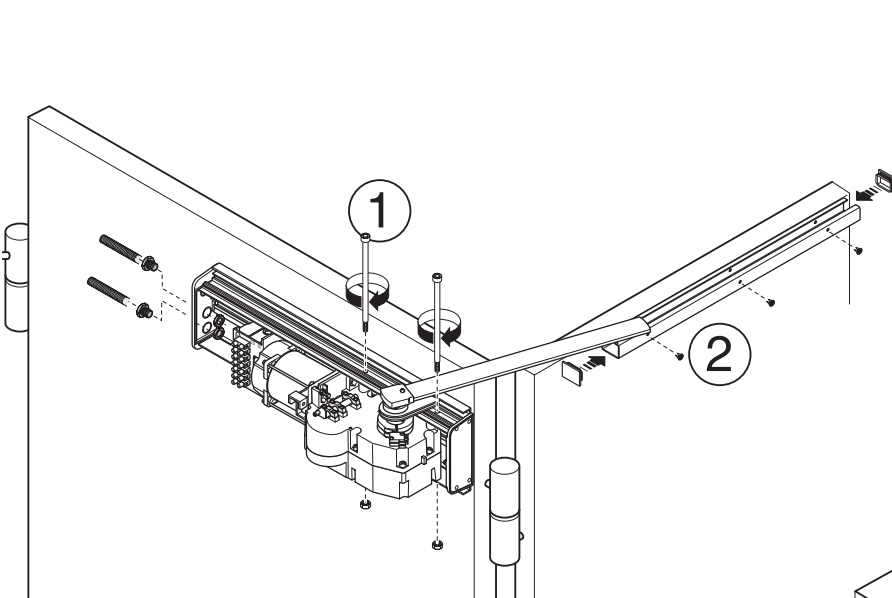
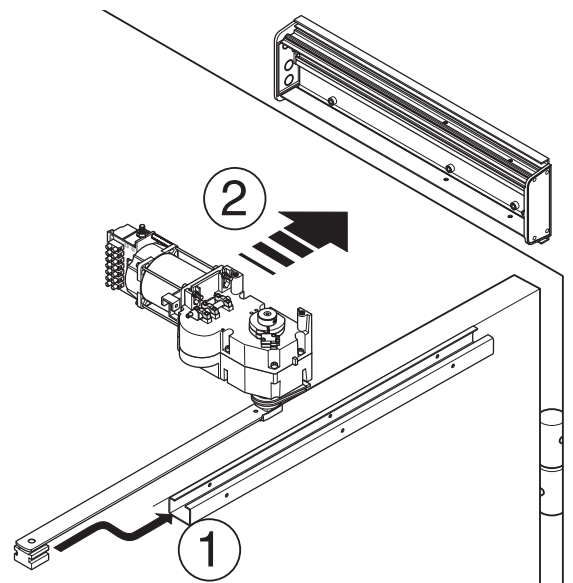
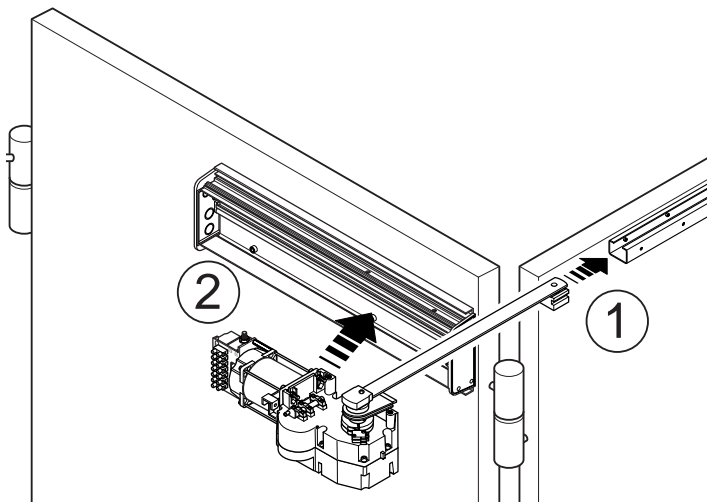
Den Arm in die Führung einführen und den Getriebemotor auf der Grundplatte anbringen – siehe Abbildung.

Den Motor mit den beiden mitgelieferten Schrauben M8 x110 und ihren jeweiligen Muttern befestigen und an beiden Seiten des Profils die Verschlüsse (Kappen) anbringen.

**ANMERKUNG:** für den Durchgang der Stromkabel und des Auslösekabels angemessene Kabelpressen benutzen.

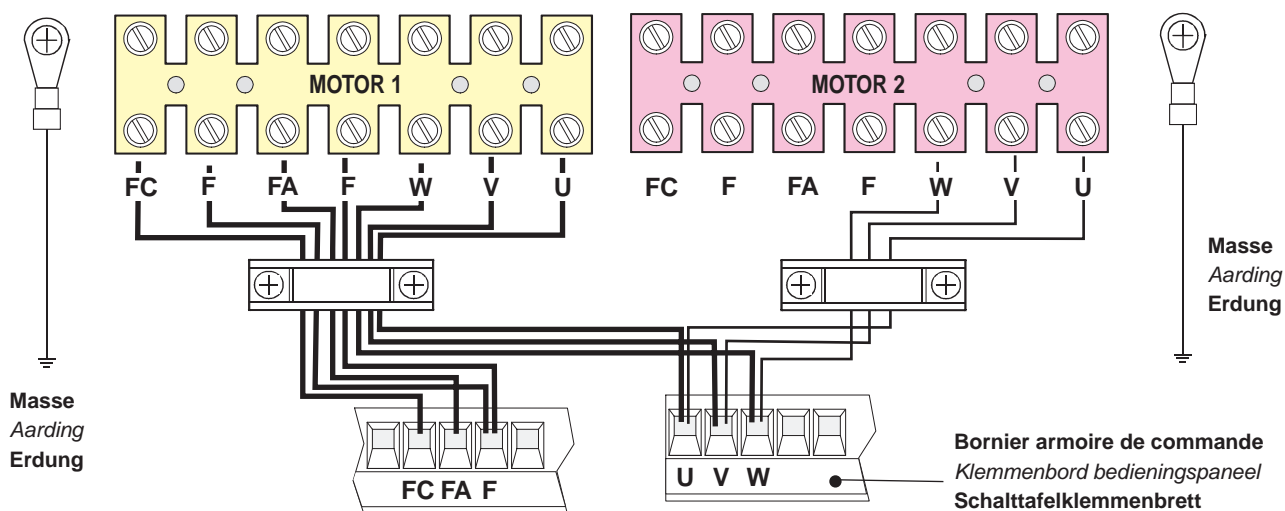
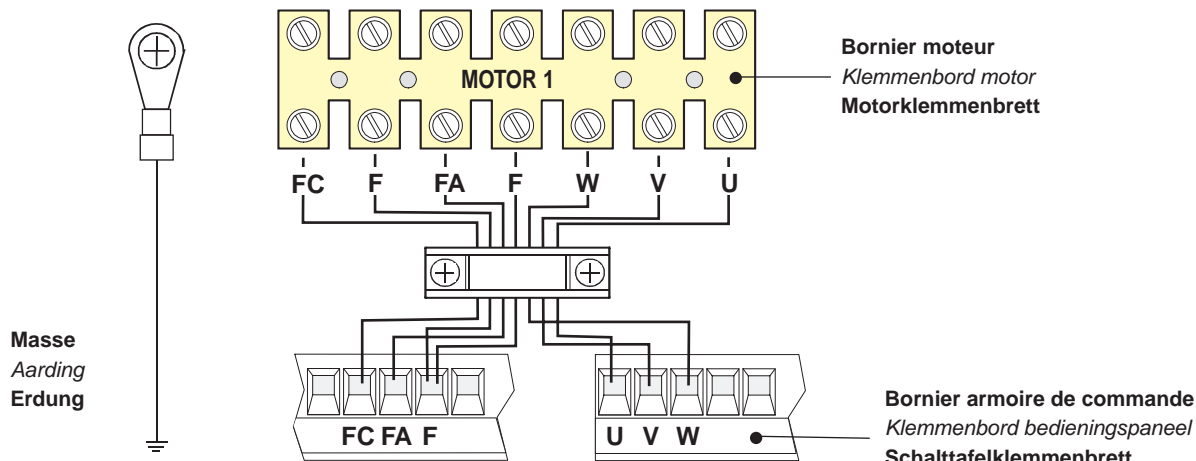
APPLICATION SUR UN DOUBLE VANTAIL  
AANBRENG OP DUBBELE DEURVLEUGEL  
ANBRINGUNG AN DOPPELTEM TÜRFLÜGEL

APPLICATION SUR UN SEUL VANTAIL et pour UNE OUVERTURE À 180°  
AANBRENG OP ENKELE DEURVLEUGEL en voor 180° OPENING  
ANBRINGUNG AN EINZELNEM TÜRFLÜGEL und für 180°-ÖFFNUNGEN



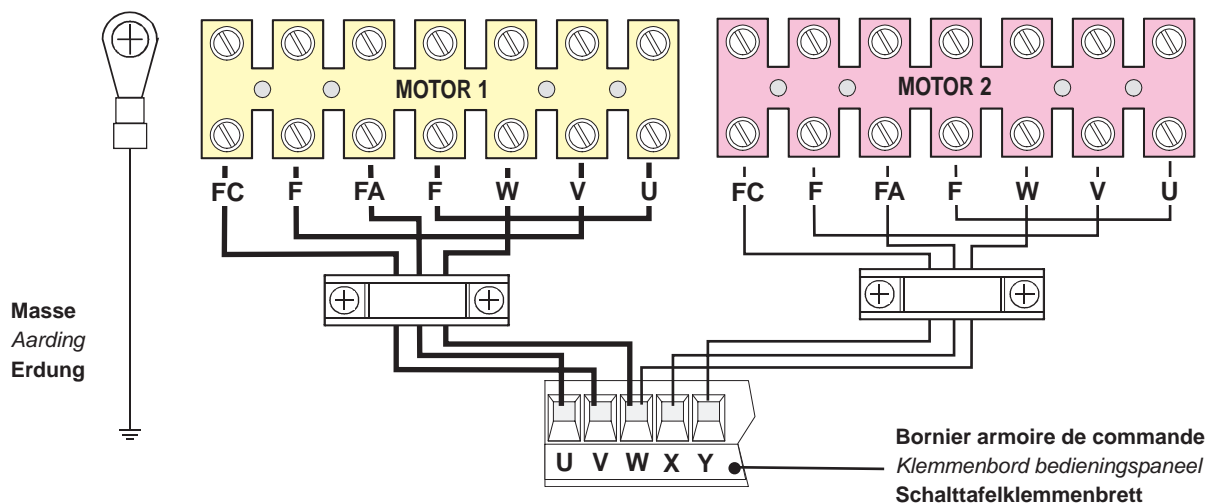
BRANCHEMENT ÉLECTRIQUE ARMOIRE ZC3-ZC3C // ELEKTRISCHE AANSLUITING AAN PANEEL ZC3-ZC3C // ANSCHLUSS AN DIE SCHALTТАFEL ZC3-ZC3C

F4000



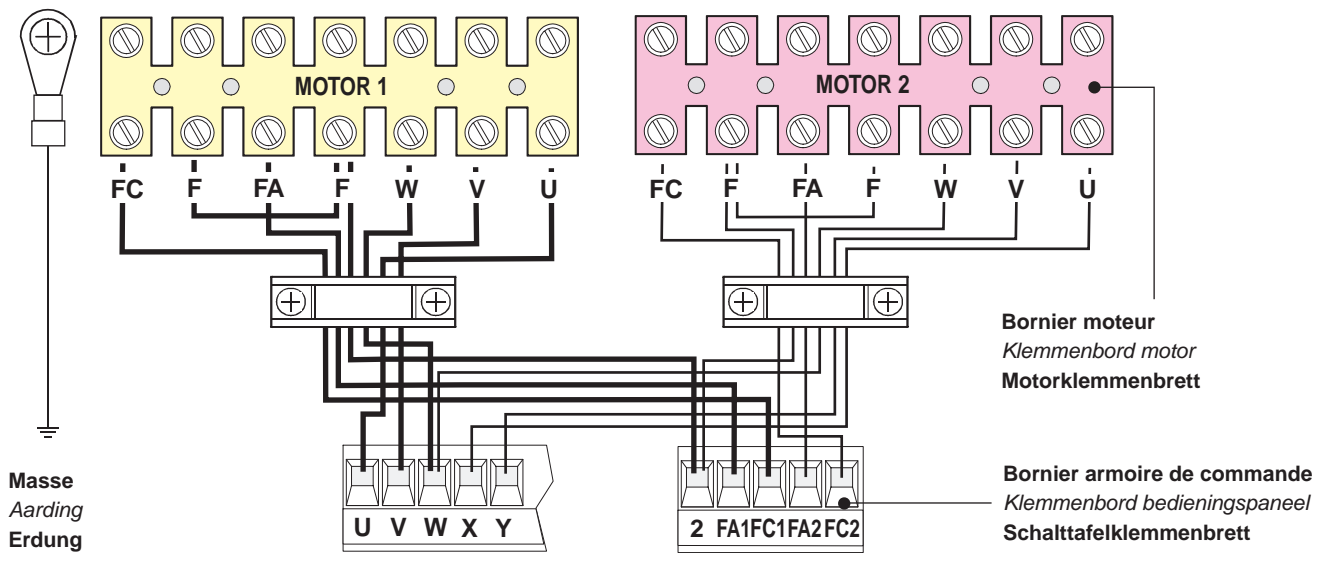
BRANCHEMENT ÉLECTRIQUE ARMOIRE ZA3 // ELEKTRISCHE AANSLUITING AAN PANEEL ZA3 // ANSCHLUSS AN DIE SCHALTТАFEL ZA3

F4000



**BRANCHEMENT ÉLECTRIQUE ARMOIRE ZM2 // ELEKTRISCHE AANSLUITING AAN PANEEL ZM2 // ANSCHLUSS AN DIE SCHALTAFEL ZM2**

**F4000**



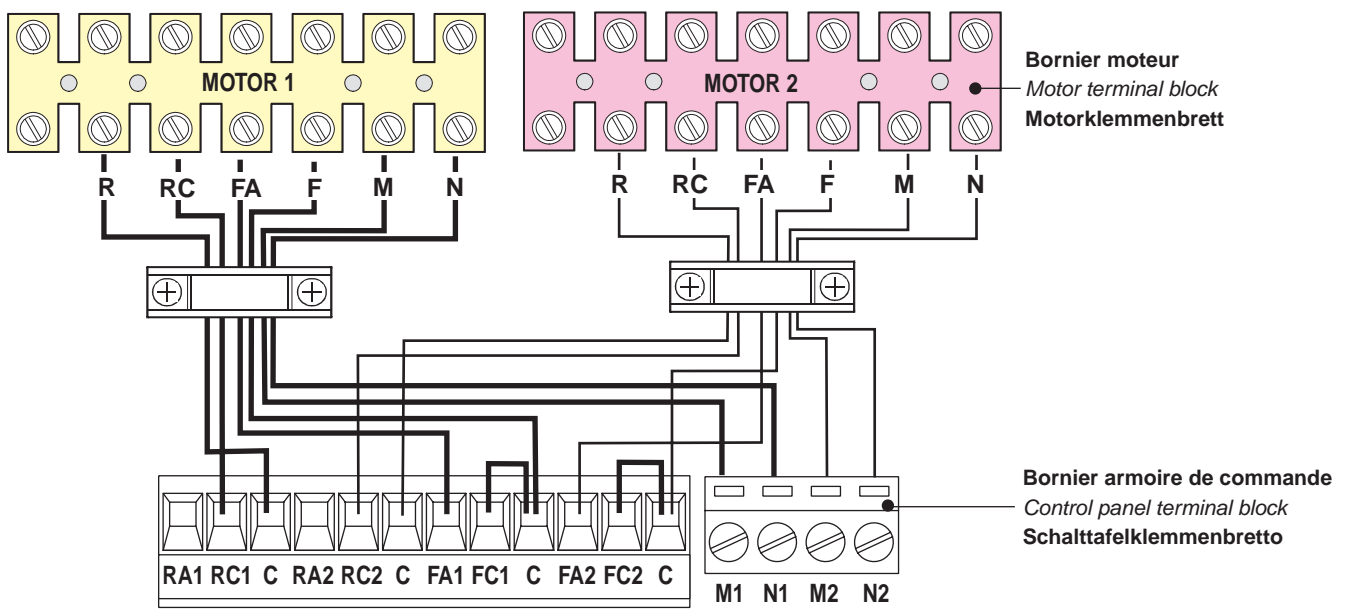
**BRANCHEMENT ÉLECTRIQUE ARMOIRE ZL19 // ELEKTRISCHE AANSLUITING AAN PANEEL ZL19 // ANSCHLUSS AN DIE SCHALTAFEL ZL19**

**Remarque:** voir la documentation correspondante pour le branchement au armoire de commande ZL170.

**Opmerking:** voor de aansluiting aan het paneel ZL170, zie bijhorende documentatie.

**Anmerkung:** für den Anschluss an die Schalttafel ZL170 siehe die entsprechende Dokumentation.

**F4024**

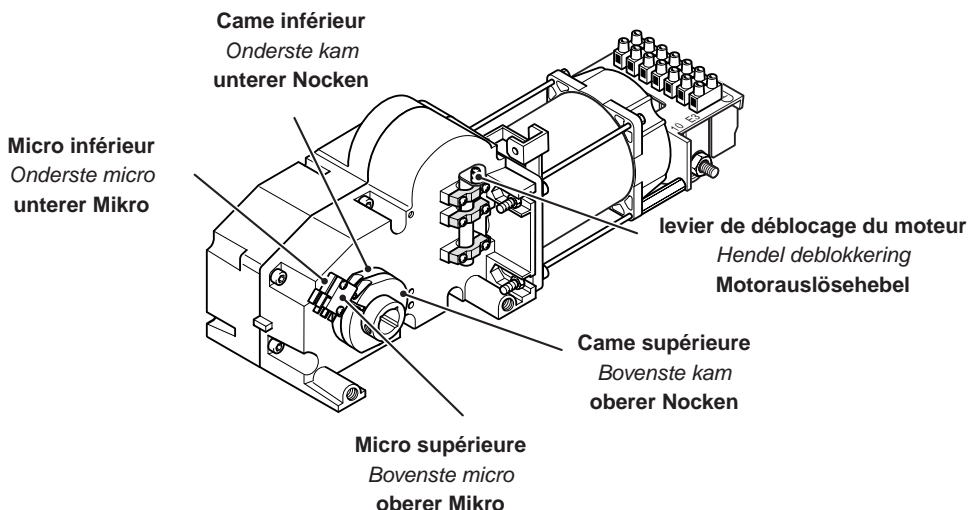


**M - N**  
Branchement du moteur  
Aansluiting motor  
Anschluss von Motor

**F - FA**  
Microcontact de fin de course en ouverture  
Micro-eindschakelaar voor opening  
Mikro-Endschalter bei Öffnung

**R - RC**  
Microcontact de ralentissement en fermeture  
Microschakelaar met vertraging voor sluiting  
Mikro-Verzögerungsschalter bei Schließung

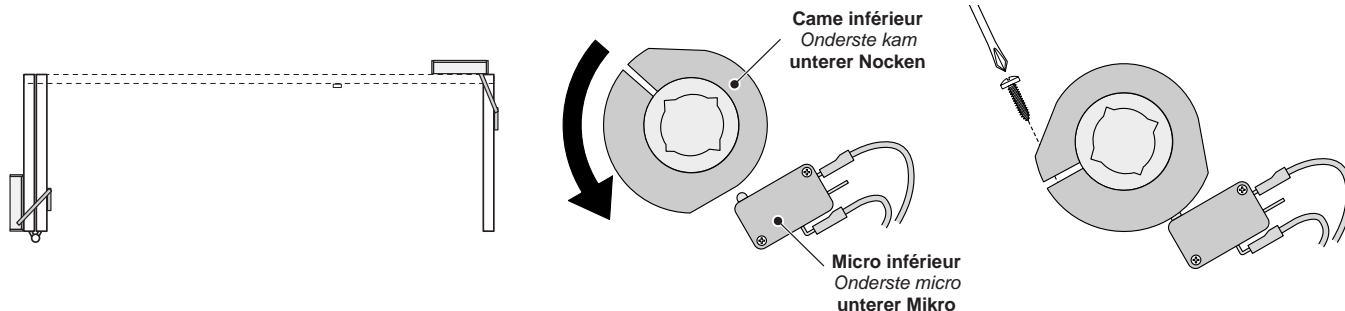
**RÉGLAGES DES MICROINTERRUPTEUR D'ARRÊT EN OUVERTURE ET FERMETURE POUR LES ARMOIRE DE COMMANDE ZA3-ZC3-ZC3C-ZM2 // REGULINGEN VAN DE MICRO-EINDSCHAKELAAR MET STILSTAND VOOR OPENING EN SLUITING, VOOR BEDIENINGSPANEEL ZA3-ZC3-ZC3C-ZM2 // EINSTELLUNG DER STOPP-MIKROSCHALTER BEI ÖFFNUNG UND SCHLIEßUNG FÜR SCHALTAFEL ZA3-ZC3-ZC3C-ZM2**



**En ouverture :** débloquer et mettre le vantail dans la position d'ouverture désirée. Tourner la came inférieure dans le sens inverse aux aiguilles d'une montre jusqu'à ce que le micro-contact s'enclenche et visser la vis qui se trouve dans la came correspondante.

*Tijdens opening:* deblokkeer de deurvleugel en breng ze in de gewenste openingspositie. Draai de onderste kam tegen de wijzers van de klok in totdat de microscharakelaar wordt aangeschakeld en draai de schroef van de bijhorende kam vast.

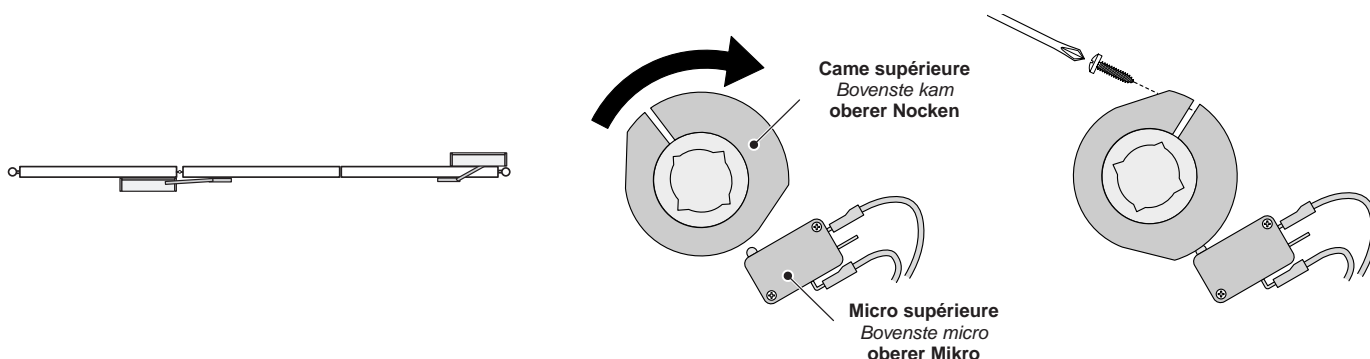
**Bei Öffnung :** entsperren und den Türflügel in die gewünschte Öffnungsstellung bringen. Den unteren Nocken bis zur Einschaltung des Mikroschalters gegen den Uhrzeigersinn drehen, und die im Nocken befindliche Schraube befestigen.



**En fermeture :** mettre le vantail dans la position de fermeture. Tourner la came supérieure dans le sens des aiguilles d'une montre jusqu'à ce que le micro-contact s'enclenche et visser la vis qui se trouve dans la came correspondante.

*Tijdens sluiting:* breng de deurvleugel in de sluitpositie. Draai de bovenste kam met de wijzers van de klok mee totdat de microscharakelaar wordt aangeschakeld en draai de schroef van de bijhorende kam vast.

**Bei Schließung:** den Türflügel in Verschlussstellung bringen. Den oberen Nocken bis zur Einschaltung des Mikroschalters im Uhrzeigersinn drehen und die im Nocken befindliche Schraube befestigen.

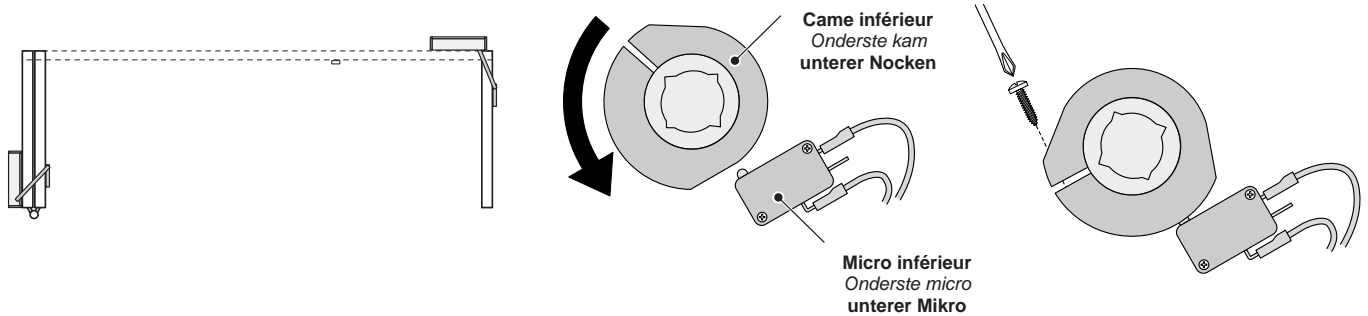


**RÉGLAGES DES MICROINTERRUPTEUR D'ARRÊT EN OUVERTURE ET RALENTISSEMENT EN FERMETURE POUR LE ARMOIRE DE COMMANDE ZL19 ET ZL170 // REGELINGEN VAN DE MICRO-EINDSCHAKELAAR MET STILSTAND VOOR OPENING EN MET VERTRAGING VOOR SLUITING, VOOR BEDIENINGSPANEEL ZL19 EN ZL170 // EINSTELLUNG DER STOPP-MIKROSCHALTER BEI ÖFFNUNG UND SCHLIEßUNG FÜR SCHALTAFEL ZL19 UND ZL170**

**En ouverture :** débloquer et mettre le vantail dans la position d'ouverture désirée. Tourner la came inférieure dans le sens inverse aux aiguilles d'une montre jusqu'à ce que le micro-contact s'enclenche et visser la vis qui se trouve dans la came correspondante.

*Tijdens opening:* deblokkeer de deurvleugel en breng ze in de gewenste openingspositie. Draai de onderste kam tegen de wijzers van de klok in totdat de microscharelaar wordt aangeschakeld en draai de schroef van de bijhorende kam vast.

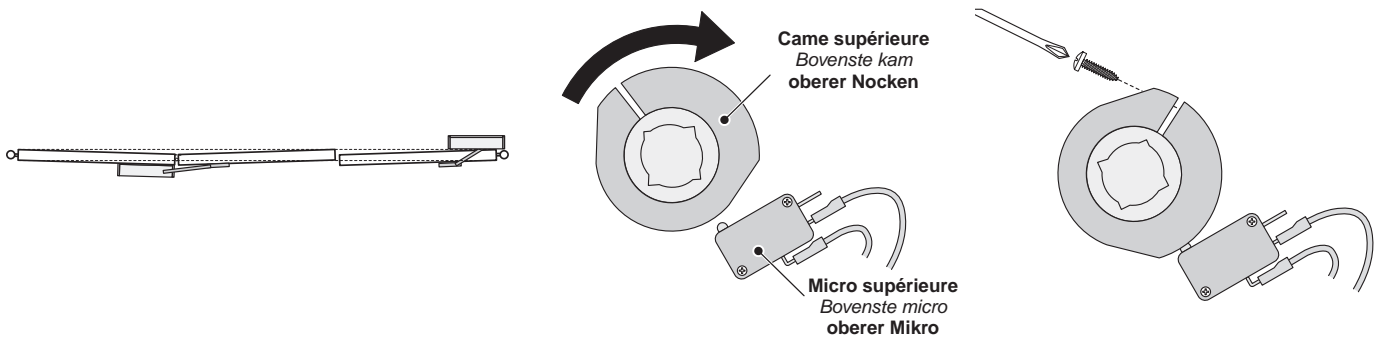
**Bei Öffnung:** entsperren und den Türflügel in die gewünschte Öffnungsstellung bringen. Den unteren Nocken bis zur Einschaltung des Mikroschalters gegen den Uhrzeigersinn drehen, und die im Nocken befindliche Schraube befestigen.



**En fermeture :** mettre le vantail à environ 100 mm de la butée d'arrêt en fermeture. Tourner la came supérieure dans le sens des aiguilles d'une montre jusqu'à ce que le micro-contact s'enclenche et visser la vis qui se trouve dans la came correspondante.

*Tijdens sluiting:* breng de deurvleugel op ongeveer 100 mm van de stopaanslag voor sluiting. Draai de bovenste kam met de wijzers van de klok mee totdat de microscharelaar wordt aangeschakeld en draai de schroef van de bijhorende kam vast.

**Bei Schließung:** den Türflügel bei Schließung bis auf ca. 100 mm vor den Anschlag bringen. Den oberen Nocken bis zur Einschaltung des Mikroschalters im Uhrzeigersinn drehen und die im entsprechenden Nocken befindliche Schrauben befestigen.



**DÉBLOCAGE D'URGENCE // DEBLOKKERING IN NOODGEVALLEN // NOTENTRIEGELUNG**

En cas de coupure de courant ou de panne, débloquer le motoréducteur en agissant sur la poignée prévue à cet effet.

**Attention !** Opération à faire quand le moteur est arrêté.

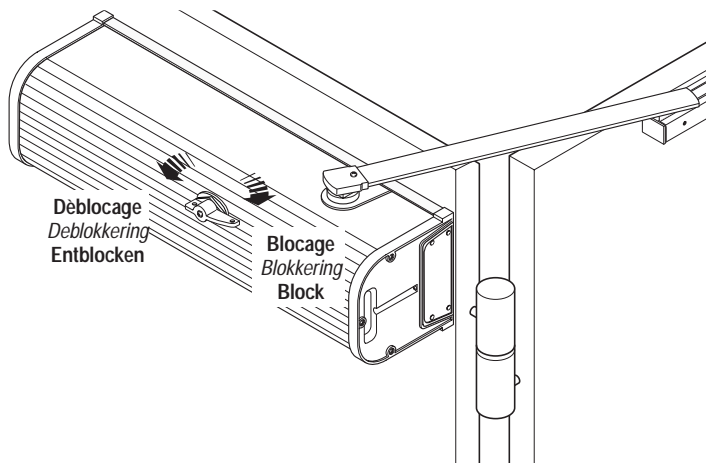
*Blokkeer, in geval van afwezigheid van stroom of defecten, de motorreductor door de daartoe bestemde draaiknop los te draaien.*

*Opgelet! Uit te voeren met stilstaande motor.*

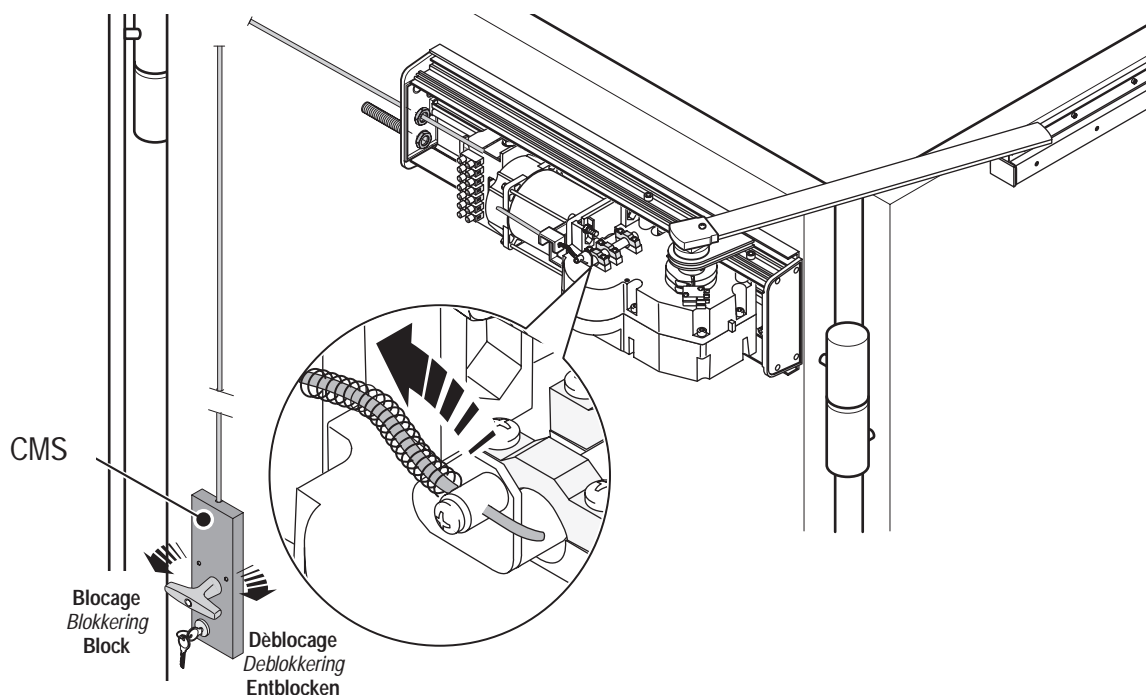
Bei Stromunterbrechung oder Störungen, mit dem eigens dafür vorgesehenen Drehgriff den Getriebemotor freigeben.

**Achtung !** Bei stehendem Motor durchführen.

**DÉBLOCAGE D'URGENCE AVEC POIGNÉE DE DÉBLOCAGE FOURNIE AVEC L'AUTOMATISME  
DEBLOKKERING IN NOODGEVALLEN MET DEBLOKKERKNOP BIJGELEVERD BIJ DE AUTOMATISATIE  
NOTFREIGABE MIT FREIGABEGRIFF AM AUTOMATIKSYSTEM**



**DÉBLOCAGE D'URGENCE AVEC DISPOSITIF CMS (POUR LE MONTAGE, VOIR LA DOCUMENTATION CORRESPONDANTE)  
DEBLOKKERING IN NOODGEVALLEN MET CMS (VOOR INSTALLATIE ZIE SPECIFIEKE DOCUMENTATIE)  
NOTFREIGABE MIT CMS-VORRICHTUNG (FÜR DIE INSTALLATION SIEHE ENTSPRECHENDE DOKUMENTATION)**



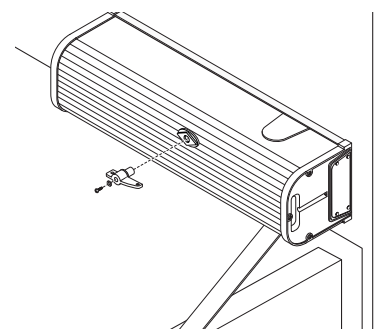
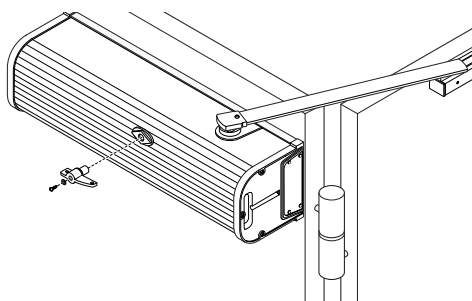
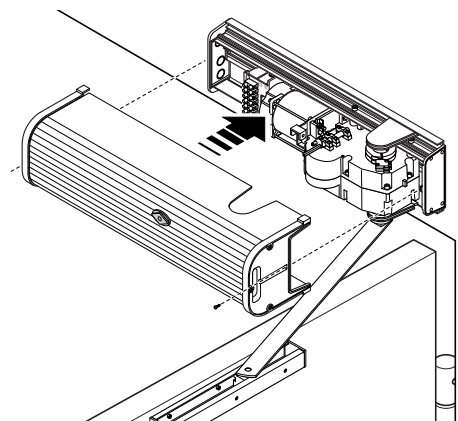
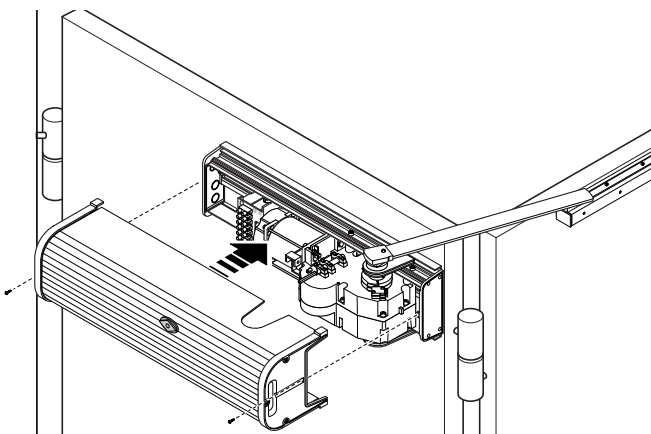
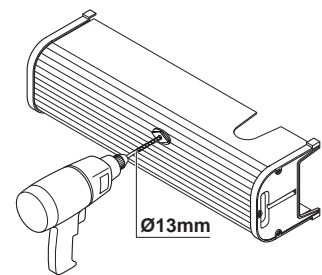
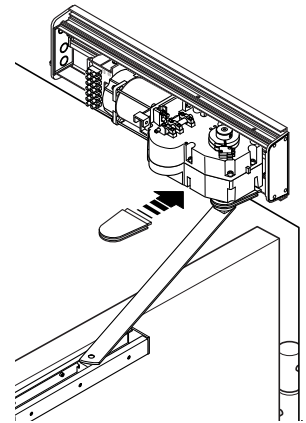
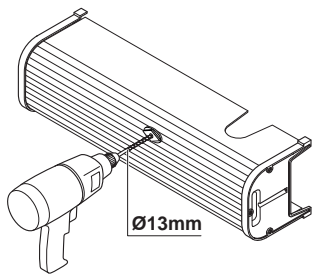
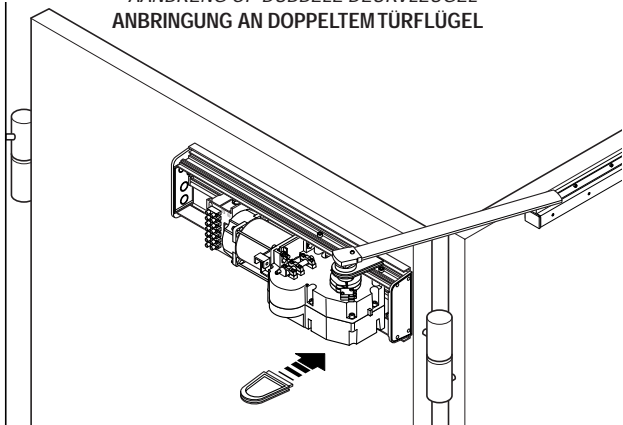
Après avoir terminé les opérations de montage, les branchements électriques et les réglages, placer l'ailette restante, percer le couvercle à l'endroit indiqué avec une mèche Ø 13 mm, fixer le couvercle avec les deux vis fournies de série, introduire la poignée de déblocage dans le trou et la fixer avec la rondelle et la vis UNI 6954 Ø3.9 x13.

Nadat de montage, de elektrische aansluitingen en instellingen werden uitgevoerd moet de overblijvende ribbe worden ingevoegd, het deksel op het aangeduide punt doorboord worden met een boor met Ø 13 mm, het deksel bevestigd worden met de twee bijgeleverde schroeven, de deblokkeerhendel\* in de opening geplaatst worden en bevestigd worden met ringetje en schroef UNI 6954 Ø3.9 x13.

Nach Abschluss der Montage, Vornahme der elektrischen Anschlüsse und der Einstellungen, die verbleibende Rippe einfügen, an der angegebenen Stelle mit einer Spitze Ø 13 mm den Deckel lochen, den Deckel mit den beiden mitgelieferten Schrauben befestigen, den Freigabegriff in das Loch einfügen und mit Schraube und Unterlegscheibe UNI 6954 Ø3.9 x13 befestigen.

APPLICATION SUR UN DOUBLE VANTAIL  
AANBRENG OP DUBBELE DEURVLEUGEL  
ANBRINGUNG AN DOPPELTEM TÜRLÜGEL

APPLICATION SUR UN SEUL VANTAIL et pour UNE OUVERTURE À 180°  
AANBRENG OP ENKELE DEURVLEUGEL en voor 180° OPENING  
ANBRINGUNG AN EINZELNEM TÜRLÜGEL und für 180°-ÖFFNUNGEN



**Le groupe ne nécessite d'aucun entretien spécifique. Il est toutefois conseillé de contrôler si le câble électrique branché au moteur est en bon état en cas d'usage intensif et de graisser les points de coulissement entre les parties fixes et celles mobiles.**

*De eenheid heeft geen specifiek onderhoud nodig. Enkel uit voorzorg en in geval van intensief gebruik is het raadzaam de volledigheid van de elektrische kabel die aan de motor is aangesloten te controleren en de looppunten tussen vaste en bewegende delen te smeren.*

**Die Gruppe benötigt keinerlei spezifische Wartung. Nur als Vorsichtsmaßnahme und bei intensiver Benutzung sollte der Zustand des Motorschlusskabels und die Reibungspunkte zwischen den festsitzenden und beweglichen Teilen überprüft werden.**





# DECLARATION DU FABRICANT

Aux termes de l'Annexe II B de la Directive Machines 98/37/CE

Annexe à la documentation technique (l'original de la Déclaration est disponible sur demande)

Date de la présente déclaration 07/12/2001

Les Représentants de la

CAME Cancelli Automatici S.p.A.  
via Martiri della Libertà, 15  
31030 Dosson di Casier - Treviso - ITALY  
tel (+39) 0422 4940 - fax (+39) 0422 4941  
internet: www.came.it - e-mail: info@came.it

Ils déclarent également que le/s produit/s, objet de la présente déclaration, sont fabriqués conformément aux principales normes harmonisées suivantes:

EN 292 PARTIE 1 ET 2 SÉCURITÉ DES MACHINES.  
EN 12453 FERMETURES DANS LE SECTEUR INDUSTRIEL, COMMERCIAL ...  
EN 12445 FERMETURES DANS LE SECTEUR INDUSTRIEL, COMMERCIAL ...  
EN 60335 - 1 SÉCURITÉ EN CE QUI CONCERNE LES APPAREILS À USAGE DOMESTIQUE ...  
EN 60204 - 1 SÉCURITÉ DES MACHINES.  
EN 50081 - 1 E 2 COMPATIBILITÉ ÉLECTROMAGNÉTIQUE.  
EN 50082 - 1 E 2 COMPATIBILITÉ ÉLECTROMAGNÉTIQUE.

déclarent sous leur propre responsabilité que le/les produit/s appelés/s ...

F4000 - F4024

F4004 - CMS

## AVIS IMPORTANT!

Il est interdit de mettre le/s produit/s, objet de la présente déclaration, en service avant de les incorporer à l'installation et/ou de terminer le montage de cette dernière, conformément aux dispositions de la Directive Machines 98/37/CE

Signature des Représentants

... sont conformes aux Dispositions législatives nationales qui transposent les Directives communautaires suivantes (où elles sont applicables de façon spécifique):

DIRECTIVE MACHINES 98/37/CE  
DIRECTIVE BASSE TENSION 73/23/CEE - 93/68/CEE  
DIRECTIVE COMPATIBILITÉ ELECTROMAGNÉTIQUE 89/336/CEE - 92/31/CEE  
DIRECTIVE R&TTE 1999/5/CE

RESPONSABILE TECNICO  
Monsieur Gianni Michielan

PRESIDENTE  
Monsieur Paolo Menuzzo

La documentation technique spécifique des produits est disponible sur demande!



# VERKLARING VAN DE FABRIKANT

volgens bijlage II B van de Machinerichtlijn 98/37/EG

Bijlage technische documentatie (op aanvraag kan het origineel van de verklaring verkregen worden)

Datum van de verklaring 07/12/2001

De vertegenwoordigers van

CAME Cancelli Automatici S.p.A.  
via Martiri della Libertà, 15  
31030 Dosson di Casier - Treviso - ITALY  
tel (+39) 0422 4940 - fax (+39) 0422 4941  
internet: www.came.it - e-mail: info@came.it

Verklaren bovendien dat het product / de producten waarop deze verklaring van toepassing is gebouwd werden volgens de volgende belangrijkste geharmoniseerde normen:

EN 292 1° EN 2° DEEL VEILIGHEID VAN MACHINES.  
EN 12453 INDUSTRIËLE, COMMERCIELE AFSLUITEN ...  
EN 12445 INDUSTRIËLE, COMMERCIELE AFSLUITEN ...  
EN 60335 - 1 VEILIGHEID VOOR HUISHOUDELIJKE APPARATUUR ...  
EN 60204 - 1 VEILIGHEID VAN MACHINES.  
EN 50081 - 1 EN 2 ELEKTROMAGNETISCHE COMPATIBILITEIT.  
EN 50082 - 1 EN 2 ELEKTROMAGNETISCHE COMPATIBILITEIT.

verklaren onder eigen verantwoordelijkheid dat het product / de producten met naam...

F4000 - F4024

F4004 - CMS

## BELANGRIJKE INFORMATIE!

Het is verboden het product / de producten waarop deze verklaring betrekking heeft in werking te stellen alvorens deze vervolledigd en/of ingebouwd werden volgens de beschikkingen van de Machinerichtlijn 98/37/EG.

... conform zijn aan de nationale wettelijke beschikkingen die de volgende Communautaire Richtlijnen weerspiegelen (waar specifiek van toepassing):

MACHINERICHTLIJN 98/37/EG  
LAAGSPANNINGSRICHTLIJN 73/23/EEG - 93/68/EEG  
RICHTLIJN ELEKTROMAGNETISCHE COMPATIBILITEIT 89/336/EEG - 92/31/EEG  
RICHTLIJN R&TTE 1999/5/EG

Handtekening van de vertegenwoordigers

TECHNISCHE VERANTWOORDELIJKE  
De heer Gianni Michielan

VOORZITTER  
De heer Paolo Menuzzo

De specifieke technische documentatie van de producten is op aanvraag beschikbaar!



# ERKLÄRUNG DES HERSTELLERS

gemäß Anlage II B der Maschinen-Richtlinie 98/37/CE

Anlage zur technischen Dokumentation (das Original der Erklärung ist auf Anforderung verfügbar)

Datum der vorliegenden Erklärung 07/12/2001

Die Vertreter der

CAME Cancelli Automatici S.p.A.  
via Martiri della Libertà, 15  
31030 Dosson di Casier - Treviso - ITALY  
tel (+39) 0422 4940 - fax (+39) 0422 4941  
internet: www.came.it - e-mail: info@came.it

Es wird ferner erklärt, daß das/die Produkt/e, Gegenstand der vorliegenden Erklärung, unter Beachtung der folgenden angepaßten Hauptvorschriften hergestellt wurden:

EN 292 Teil 1 und 2 Maschinensicherheit  
EN 12453 Industrie-, Geschäfts.....Schließvorrichtungen  
EN 12445 Industrie-, Geschäfts.....Schließvorrichtungen  
EN 60335-1 Sicherheit der Geräte für den Hausgebrauch  
EN 60204-1 Maschinensicherheit  
EN 50081-1 U. 2 elektromagnetische Kompatibilität  
EN 50082-1 U. 2 elektromagnetische Kompatibilität

erklären unter ihrer eigenen Verantwortung, daß das/die genannte/n Produkt/e ...

F4000 - F4024

F4004 - CMS

## WICHTIGE HINWEISE !

Es ist verboten das/die Produkt/e, Gegenstand der vorliegenden Erklärung, vor seiner/ihrer Vervollständigung u/o Eingliederung, in vollkommener Übereinstimmung mit den Verordnungen der EG-Maschinenrichtlinie 98/37, in Betrieb zu nehmen.

...mit den nationalen gesetzlichen und den nachstehenden EG-Richtlinien (im Fall ihrer spezifischen Anwendbarkeit) entsprechenden Verordnungen übereinstimmen:

DIRETTIVA MACCHINE 98/37/CE  
DIRETTIVA BASSA TENSIONE 73/23/CEE - 93/68/CEE  
DIRETTIVA COMPATIBILITÀ ELETTROMAGNETICA 89/336/CEE - 92/31/CEE  
DIRETTIVA R&TTE 1999/5/CE

Unterschrift der Vertreter

TECHNISCHER LEITER  
Herr Gianni Michielan

PRÄSIDENT  
Herr Paolo Menuzzo

Spezifische technische Unterlagen der Produkte sind auf Anforderung lieferbar

Toutes les données ont été contrôlées très soigneusement. Nous n'assumons de toute façon aucune responsabilité pour les erreurs ou omissions éventuelles.

De gegevens in deze handleiding werden zorgvuldig gecontroleerd. Wij niet verantwoordelijk voor eventuele drukfouten.

Die Daten wurden mit höchster Sorgfalt geprüft. Für eventuelle Fehler oder Auslassungen übernehmen wir keine Haftung.



ASSISTENZA TECNICA  
NUMERO VERDE  
800 295830  
WEB  
www.came.it  
E-MAIL  
info@came.it



CAME LOMBARDIA S.R.L. COLOGNO M. (MI)  
☎ (+39) 02 26708293 ☎ (+39) 02 25490288  
CAME SUD S.R.L. NAPOLI  
☎ (+39) 081 7524455 ☎ (+39) 081 7529109  
CAME (AMERICA) L.L.C. MIAMI (FL)  
☎ (+1) 305 5938798 ☎ (+1) 305 5939823  
CAME AUTOMATISMOS S.A. MADRID  
☎ (+34) 091 5285009 ☎ (+34) 091 4685442  
CAME BELGIUM LESSINES  
☎ (+32) 068 333014 ☎ (+32) 068 338019

CAME FRANCE S.A. NANTERRE CEDEX (PARIS)  
☎ (+33) 01 46130505 ☎ (+33) 01 46130500  
CAME GMBH KORNTAL BEI (STUTTART)  
☎ (+49) 07 15037830 ☎ (+49) 07 150378383  
CAME GMBH SEEFELD BEI (BERLIN)  
☎ (+49) 03 33988390 ☎ (+49) 03 339885508  
CAME PL SP.ZO.O WARSZAWA  
☎ (+48) 022 8365076 ☎ (+48) 022 8369920  
CAME UNITED KINGDOM LTD NOTTINGHAM  
☎ (+44) 0115 9210430 ☎ (+44) 0115 9210431