

G 0403 - G 0603

Gomma protettiva antiurto per aste G 4000 (G 0401) - G 6000(G 0601)
Shock absorbing protective rubber for the G 4000 (G 0401) - G 6000(G 0601)
Joint de protection anti chocs pour tiges G 4000 (G 0401) - G 6000(G 0601)
Stoßschutzgummi für Schranken G 4000 (G 0401) - G 6000(G 0601)
Guarnición de protección para barreras G 4000 (G 0401) - G 6000(G 0601)

La confezione comprende:

- G 0401 m 8 di gomma protettiva;
- G 0601 m 13 di gomma protettiva;
- 1 tappo di testa con relative 4 viti \varnothing 4,8 x 19;
- 2 tappi terminali con relative 2 viti \varnothing 3,9 x 9,5.

The set includes:

- G 0401 8-m protective rubber;
- G 0601 13-m protective rubber;
- 1 head cap and four \varnothing 4,8 x 19 screws;
- 2 terminal caps and two \varnothing 3,9 x 9,5 screws;

L'emballage comprend:

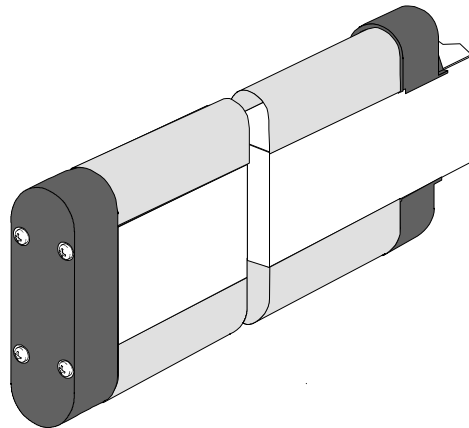
- G 0401, 8 m de joint de protection;
- G 0601, 13 m de joint de protection;
- 1 bouchon de tête avec 4 vis \varnothing 4,8 x 19 correspondantes;
- 2 bouchons d'extrémité avec 2 vis \varnothing 3,9 x 9,5 correspondantes;

Packungsinhalt:

- G 0401: 8 m Schutzgummi;
- G 0601: 13 m Schutzgummi;
- 1 Versschluß für das Anfangsstück mit 4 Schrauben \varnothing 4,8 x 19;
- 2 Verschlüsse für die Endstücke mit jeweils 2 Schrauben \varnothing 3,9 x 9,5.

El paquete incluye:

- G 0401 8 m de guarnición de protección;
- G 0601 13 m de guarnición de protección;
- 1 tapón de cierre con 4 tornillos \varnothing 4,8 x 19;
- 2 tapones terminales con 2 tornillos \varnothing 3,9 x 9,5.



Installazione - Installation - Instalación

- inserire la gomma da un lato nell'apposita sede ricavata agli spigoli della sbarra (fig. 1);

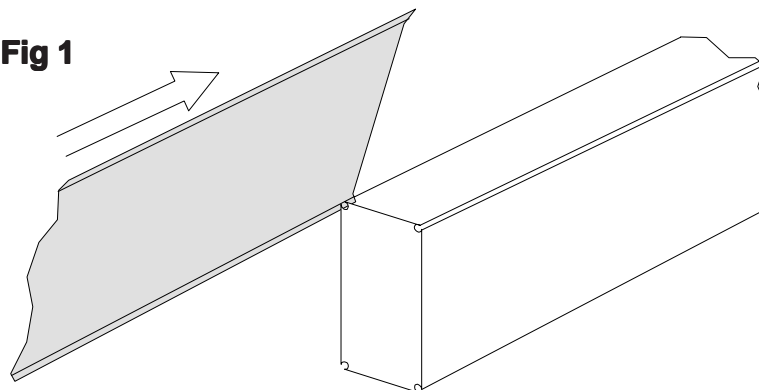
- insert rubber piece on one side in its niche near the bar's edges (fig. 1);

- placer le joint d'un côté dans le logement prévu à cet effet obtenu sur les arêtes de la barre (fig. 1);

- Die Gummileiste von einer Seite aus in den entsprechenden Sitz stecken, der sich an den Schranken befindet (Abb. 1);

- introduzca la guarnición desde un lado en el alojamiento que está en los bordes de la barrera (fig. 1);

Fig 1



- tagliarla alla misura necessaria e inserire ad incastro (servendosi di un attrezzo idoneo) la parte rimanente al lato opposto della sbarra (fig. 2);

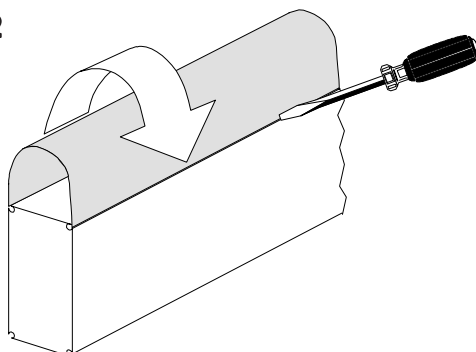
- trim the rubber piece to the adequate size and insert the remaining part on the opposite side of the bar until it remains fixed (using an appropriate tool - fig. 2);

- le couper à la dimension voulue et encastrer (à l'aide d'un outil approprié) la partie restante de l'autre côté de la barre (fig. 2);

- Die Gummileiste auf die richtige Länge abschneiden und die andere Seite der Leiste mit einem geeigneten Werkzeug in die andere Schrankenseite einstecken (Abb. 2);

- córtela a la medida necesaria e introduzcala a presión (usando una herramienta idónea) la parte que sobra del lado opuesto de la barrera (fig. 2);

Fig 2



- dopo aver inserito la seconda gomma di protezione al lato opposto della sbarra, fissare il tappo di testa (A) con le 4 viti \varnothing 4,8 x 19 e i due tappi terminali (B) con le viti \varnothing 3,9 x 9,5 fornite nella confezione (fig. 3).

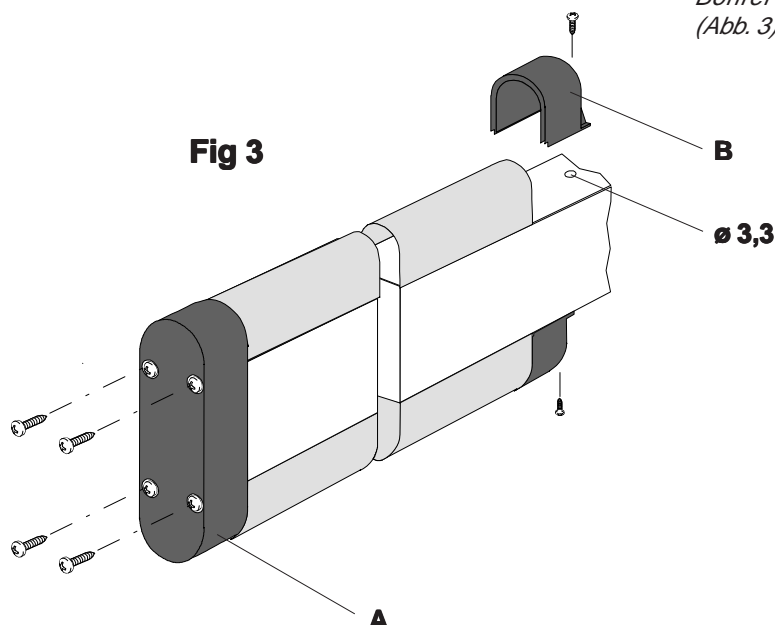
- after inserting the protective rubber on the opposite side of the bar, fasten the head cap (A) with the four \varnothing 4,8 x 19 screws and the two terminal caps (B) with the \varnothing 3,9 x 9,5 screws provided once appropriate \varnothing 3,3 holes have been made for them (fig. 3).

- après avoir placé le second joint de protection de l'autre côté de la barre, fixer le bouchon de la tête (A) avec les 4 vis \varnothing 4,8 x 19 et les deux bouchons d'extrémité (B) avec les vis \varnothing 3,9 x 9,5 fournies de série, après avoir percé des trous \varnothing 3,3 (fig. 3).

- Die zweite Gumminleiste auf der anderen Seite der Schranken befestigen. Anschließend den Verschluss für das Anfangsstück (A) mit den 4 Schrauben \varnothing 4,8 x 19 und die beiden Verschlüsse vom Endstück (B) mit den Schrauben \varnothing 3,9 x 9,5 befestigen, die der Packung beiliegen. Dazu Löcher mit einem Bohrer \varnothing 3,3 bohren (Abb. 3).

- tras haber introducido la segunda guarnición de protección del lado opuesto de la barrera, fije el tapón de cierre (A) con los 4 tornillos \varnothing 4,8 x 19 y los dos tapones terminales (B) con los tornillos \varnothing 3,9 x 9,5 suministrados de serie, realizando previamente agujeros de \varnothing 3,3 (fig. 3).

Fig 3



CAME S.P.A. VIA MARTIRI DELLA LIBERTÀ, 15 31030 DOSSON DI CASIER TREVISO	ITALIA	CAME AUTOMATISMOS S.A. C/JUAN DE MARIANA, 17 28045 MADRID	ESPAÑA
CAME SUD S.R.L. VIA FERRANTE IMPARATO, 198 CM2 LOTTO A/7 80146 NAPOLI	ITALIA	CAME GMBH BERGSTRASSE, 17/1 70825 KORNTAL STUTTART	DEUTSCHLAND
CAME FRANCE S.A. 7 RUE DES HARAS 92737 NANTERRE CEDEX PARIS	FRANCE	CAME GMBH AKAZIENSTRASSE, 9 16356 SEEFELD BERLIN	DEUTSCHLAND

internet
www.came.it
e-mail
info@came.it

ASSISTENZA TECNICA
NUMERO VERD
800-295830

