

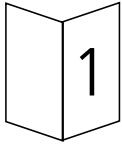
Comfort 250

F

Notice de montage et d'utilisation
Opérateur pour porte de garage

**A conserver soigneusement.
Deze handleiding zorgvuldig bewaren.**

Marantec 



Comfort 250

Française

	Page	4 - 33
Notice de montage et d'utilisation	(1) - (14) Page	4 - 8
Commande électrique	(15) - (20) Page	9 - 12
Possibilités de programmation	(21) - (23) Page	13 - 28
Plan de câblage/ Plan de branchement	(25) - (26) Page	29
Notice de vérification	(27) Page	30 - 31
Mise en service et Note pour l'entretien	(28) Page	32
Caractéristiques techniques	(29) Page	32 - 33

Nederlands

	Blz.	34 - 63
Montagehandleiding en gebruiksaanwijzing	(1) - (14) Blz.	34 - 38
Elektronisch stuurmechanisme	(15) - (20) Blz.	39 - 42
Programmeermogelijkheden	(21) - (23) Blz.	43 - 58
Bekabelingsschema / Schakelschema	(25) - (26) Blz.	59
Storingshandleiding	(27) Blz.	60 - 61
Ingebruikneming en onderhoudsvoorschriften	(28) Blz.	62
Technische gegevens	(29) Blz.	62 - 63

Afin d'éviter toute erreur pouvant occasionner des dommages à la porte ou à l'opérateur, il est impératif de suivre scrupuleusement les indications de la notice de montage. Conserver la présente notice de montage.

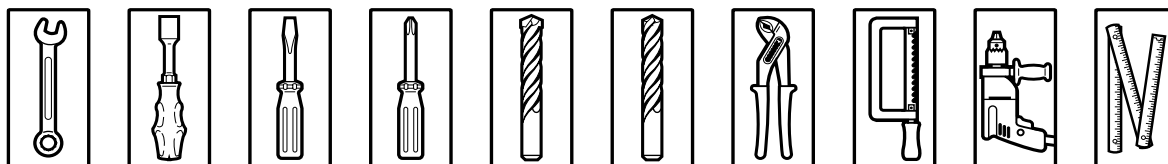
1 Préparation

Retirez le rail et la tête d'opérateur de l'emballage et maintenez ces deux pièces prêtes au montage.

2 Outils nécessaires

Clé plate anneau - fourche de 10 mm
Clé plate anneau - fourche de 13 mm
Clé à pipe de 8 mm
Clé à pipe de 10 mm
Clé à pipe de 13 mm
Tournevis n° 5
Tournevis n° 8
Tournevis cruciforme n° 2

Foret à béton \varnothing 6 mm
Foret à béton \varnothing 10 mm
Foret à métaux \varnothing 5 mm
Pince multiprise
Scie à métaux
Perceuse
Etau



Attention:

Lors des travaux de perçage, recouvrez l'opérateur d'une feuille ou d'un carton. Les particules résiduelles de perçage ou les copeaux de métal peuvent provoquer des dérangements.

3 Assemblage du rail et de la tête d'opérateur

- Mettre en place la douille (A) jusqu'en butée de l'arbre d'entraînement à denture fine. Il est possible de réduire de 150 mm l'encombrement total de l'opérateur en tournant la tête d'opérateur de 90°. A noter que pour cette position, le microcontacteur (B) doit être déplacé dans la position correspondante.
- Placez le rail dans la bonne position sur la douille de l'adaptateur.
- Ajustez le rail latéralement.
- Faites descendre le rail sur la tête d'opérateur en exerçant une légère pression.



Attention:

Ne pas forcer. Lorsque le rail est placé dans la bonne position, c'est-à-dire parallèle à la surface de la tête d'opérateur, il suffit d'une légère traction sur le chariot d'entraînement du rail afin de permettre un emboîtement aisé du rail sur la tête d'opérateur.

- Vissez le rail avec la tête d'opérateur à l'aide de deux étriers de serrage (C) et de 4 vis à six pans de 8 mm (D) (voir fig. 3).

4 Placer l'oreille de suspente sur le rail de guidage

Fonction et positionnement de l'oreille de suspente (voir point 10).

5 Montage de la Patte de fixation

Assemblez la patte de fixation (A) et l'embout du rail (B) avec l'axe d'articulation (C).

6 Déverrouiller le chariot de guidage

- Enfoncez le tenon de déverrouillage rouge (B) jusqu'en butée dans l'ouverture rouge du chariot de guidage (fig. 6.1).
- Tirez sur la cordelette (A).
- Le chariot de guidage est ainsi déverrouillé, il peut être déplacé librement sur le rail et relié à la porte.
- Vous trouverez des informations supplémentaires concernant le chariot de guidage en point 13.

7 Operateur de garage pour porte basculante:

- Fixer la patte (A) avec le rail au précadre fixe supérieur de la porte ou au linteau ou au plafond de manière à laisser environ 10 mm de jeu entre la partie la plus haute de la porte en mouvement et la partie inférieure du rail de convoyage horizontal (voir fig. 7 et 11).
- En attendant la fixation définitive, positionner provisoirement la tête d'opérateur à l'horizontale à l'aide d'un tréteau ou d'un tuteur adapté.
- Assemblez deux cornières d'entraînement (B) avec l'élément de raccordement de la porte (C).
- Vissez cela 4 fois au milieu du cadre supérieur du plateau mobile de la porte (voir fig. 7.). Perçage \varnothing 5mm.
- Mettez en place l'entraînement (D) avec le goujon (F) dans le chariot de guidage (E).
- Vissez-le deux fois.
- Liaisonner l'entraînement de la porte et l'élément de raccordement de la porte.

Démontez les verrous mécaniques de la porte ou mettez-les hors fonction!

8 Operateur de garage pour porte sectionnelle:

- Fixer la patte (A) avec son rail au linteau ou encore au plafond de manière à laisser environ 10 mm de jeu entre la partie la plus haute de la lamelle de la porte en mouvement et la partie inférieure du rail de convoyage horizontal (voir fig. 8.1 et 11).
- En attendant la fixation définitive, positionner provisoirement la tête d'opérateur à l'horizontale à l'aide d'un tréteau ou d'un tuteur adapté.
- Assemblez deux cornières d'entraînement (B) avec l'élément de raccordement de la porte (C).
- Vissez cela 4 fois au milieu du cadre supérieur du plateau mobile de la porte (voir fig. 8.1). Perçage \varnothing 5 mm.
- Si nécessaire l'opérateur peut être décentré de 200 mm vers la droite ou vers la gauche.
- Sur une porte sectionnelle en bois utiliser les vis Spax \varnothing 5x35 mm. Perçage \varnothing 3 mm.

8 Operateur de garage pour porte sectionnelle (suite)

- Visser 2 boulons à autorainure dans l'élément de raccordement de la porte jusqu'à ce que les bouts de vis soient directement devant la lamelle.
- Mettez en place l'entraînement (E) avec le goujon (G) dans le chariot de guidage (F).
- Vissez-le deux fois.
- Liaisonner l'entraînement de la porte et l'élément de raccordement de la porte.

Démonter les verrous mécaniques de la porte ou les mettre hors fonction.



Attention:

En cas de portes sectionnelles grandes et lourdes il faut utiliser de plus. La console de raccordement de porte Spezial 111, art. n° 47 574 (voir fig. 8.2). (Ne fait pas partie du volume de livraison).

9 Operateur de garage pour porte basculante non débordante:

Eléments indispensables:

- Adaptateur bras courbe Spécial 102, Art. no. 564865
- Equipement cellules photo Spécial 601, Art. no. 564266

N'est pas compris dans la fourniture de Comfort 250.

Avant montage de l'opérateur, démonter les verrous de la porte ou les mettre hors fonction.

- Fixer la patte (A) avec son rail au précadre fixe de la porte ou au linteau ou encore au plafond, de manière à laisser 10 mm de jeu entre la partie la plus haute de la porte en mouvement et la partie inférieure du rail de convoyage horizontal (voir fig. 9 et 11).
- En attendant la fixation définitive, positionner provisoirement la tête d'opérateur à l'horizontale à l'aide d'un tréteau ou d'un tuteur adapté.

Montage de l'adaptateur bras courbe:

- Visser l'équerre de fixation (B) au cadre supérieur du plateau mobile de la porte au moyen de 6 vis à tôle (Perçage \varnothing 5 mm).
- Le milieu de l'équerre correspond au milieu du rail de convoyage.
- Introduisez l'adaptateur bras courbe (C) dans la cornière de fixation (B).
- Vissez-le sur l'entretoise de la porte (E) avec deux goussets (D).

(Perçage \varnothing 5 mm) dans l'entretoise de la porte (4x)

(Perçage \varnothing 7 mm) dans l'adaptateur bras courbe (2x)

- Assembler corrières et adaptateur bras courbe à l'aide de 2 boulons M6 x 10 et écrous hexagonaux.
- Mettez en place le traînard (G) avec son axe (J) sur le chariot de guidage (F).
- Vissez-le deux fois.
- Ouvrez la porte entièrement.
- Liaisonner poussoir et adaptateur bras courbe (C).
- Respecter les mesures indiquées.

Il est possible d'augmenter l'ouverture de la porte en abaissant le rail de convoyage et en allongeant le poussoir dans la limite suivante: les roulettes intérieures (H) ne doivent pas buter sur les vis de limitation (I).

10 Fixation au plafond de la tête d'opérateur:

- Fixer une suspente (A) au-dessus de l'opérateur (voir fig. 10 et 11).
- Plier en fonction des particularités du chantier.

Fixation au plafond du rail:

- Faire passer la suspente (A) à travers de l'oreille de suspente (B) et plier à la demande (voir fig. 10).
- Positionner la fixation au plafond du rail (voir fig. 11).

11 Particularités du chantier

- Positionner l'opérateur avec son rail de manière à laisser au minimum 10 mm de jeu entre la partie la plus haute de la porte en mouvement et la partie inférieure du rail de convoyage horizontal (voir points 7, 8 et 9).
- Ancrage au plafond en fonction des particularités du chantier.
Tenez compte des indications de dimension du perçage de cheville.

12 Montage de l'ampoule



Attention:

Avant de remplacer l'ampoule, coupez absolument le courant d'alimentation.

- Vissez l'ampoule E14 (max. 40 Watt).
- Encliquetez le capot de la lampe.
- Mettez la vis de sécurité en place.

La lampe s'allumera pendant 3 min. env. lors de chaque impulsion.

Les ampoules sont exclues de la garantie.

13 Déclenchement rapide



Attention:
Une porte déclenchée doit être manoeuvrée lentement.

Pour éviter toute collision entre le chariot coulissant et la tête d'opérateur, la course de la porte déclenchée doit être limitée.

- **Découpler la porte de l'opérateur**
Tirez la cordelette (A) vers le bas jusqu'en butée pour découpler la porte de l'opérateur (voir fig. 13).
- **Assembler à nouveau la porte et l'opérateur:**
Tirez le tenon de déverrouillage rouge (B) dans le sens de la flèche (voir fig. 13).
- Démarrez l'opérateur.
- Les symboles placés sur le côté inférieur du chariot de guidage montrent l'état actuel:

La porte est découplée de l'opérateur.






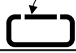
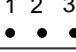







- L'avant de la pièce coulissante mobile (C) se trouve au-dessus de la flèche du symbole 'serrure ouverte'.

La porte est accouplée à l'opérateur ou bien elle s'accouplera automatiquement après le prochain mouvement de la porte

- L'avant de la pièce coulissante mobile (C) se trouve au-dessus de la flèche du symbole 'serrure fermée'.

14 Ouverture du clapet de programmation

15 Unité de pilotage électronique

Symbole	Signification
	Alimentation
	Impulsion
	Dérangement
	Cellule photo externe
	Porte ouverte
	Porte fermée
	Bornier externe
	Bouton de programmation + et bouton test ouverture
	Bouton de programmation - et bouton test fermeture
	Bouton de programmation
	Bouton Stop
	Contacteurs externes
	Antenne électronique
	Cellule photo externe

- F Diode dérangement clignote sur annonce de dérangement.
- G Diode impulsion allumée - si bouton sollicité.
clignote - sur signal (reconnu) d'émetteur.
- H Diode alimentation secteur Allumée - si alimentation établie.
S'éteint 1 seconde - sur chaque arrêt moteur.
- B Diode porte ouverte. S'allume lorsque la position fin de course 'ouverture' est atteinte.
- D Diode porte fermée. S'allume lorsque la position fin de course 'fermeture' est atteinte.
- I Bouton Test 'ouverture'
- J Bouton Test 'fermeture'
- K Bouton de Programmation P
- N Contacts pour Bornes de raccordement pour 'contacteurs étrangers'
- O Prise pour 'éléments de commande externes'
- P Prise pour 'antenne électronique' et 'cellules photo externes'

16 Fusibles

- A Fusible moteur 10A MT max.
- B Fusible alimentation secteur 2,5A MT max.
- C Unité électronique
- D Capot moteur
- E Capot lumière

Remplacement des fusibles après coupure d'alimentation secteur et enlèvement du capot lumière (E) et du capot moteur (D).

17 Emetteur portatif

- A LED de contrôle de la charge de la pile
- B Boutons de commande
- C Couvercle du logement à pile
- D Pile 12V A 23
- E Contacts de programmation
- F Pile 3V CR 1025

- Pour mise en place ou remplacement de la pile, ouvrir le couvercle. Respecter les polarités de la pile.



Attention:

L'émetteur ne doit s'utiliser qu'en l'absence de tout obstacle ou personne dans le champ de manoeuvre de la porte.

Mettre le ou les émetteurs hors de portée des enfants!

Les piles sont exclues de la garantie.

A: Support mural pour émetteur portable

B: Clip de fixation, permettant de placer l'émetteur portable dans la voiture sur un pare-soleil.

18 **Émetteur portable:** **Apprentissage du code** (si nécessaire)

Étape 1:

- Reliez l'émetteur portable 1 et l'émetteur portable 2 par un câble de programmation.

Étape 2:

- Actionnez le bouton souhaité de l'émetteur portable 1 et maintenez-le appuyé.

Étape 3:

- Actionnez le bouton souhaité de l'émetteur portable 2 tout en maintenant le bouton de l'émetteur portable 1 appuyé.
- Maintenez le bouton de l'émetteur droit durant approximativement 2 secondes. L'émetteur portable 2 vient d'enregistrer le code de l'émetteur portable 1.
- Programmation terminée, enlevez le câble entre les 2 émetteurs.

Modification du codage:

En cas de perte de l'émetteur portable, il est possible de modifier le code de la télécommande. Brancher le câble de programmation à 3 brins sur l'émetteur dont le codage est à modifier.

Étape 4:

- Établissez un contact entre le brin central et l'un quelconque des 2 brins périphériques.
- Puis appuyez sur le bouton d'émetteur durant approximativement 5 secondes. Grâce à une programmation aléatoire intégrée, un nouveau code sera établi.
- A ce moment, la LED clignote rapidement (si une LED est présente). Sur des émetteurs à plusieurs boutons, cette même opération doit être réalisée séparément pour chaque bouton.
- LED cesse de clignoter pour s'allumer fixe, lâcher le bouton et enlever le câble de programmation.
- Le nouveau codage est réalisé.

Remarque:

Après un changement de code sur émetteur, il est nécessaire de refaire la programmation d'apprentissage de code sur l'opérateur, car l'ancien codage est définitivement perdu.

19 Antenne électronique:

Classe de protection: Seulement pour locaux à l'abri de l'humidité.

- A Câble de jonction avec fiche pour enfichage dans la prise correspondante sur face avant de l'opérateur.
 - B Cordon d'antenne.
 - C Boîtier d'antenne avec surface adhésive.
 - D Encoche pour fixation de l'antenne électronique.
- Fichez la ligne de connexion dans l'unité de commande électronique.
 - Dérouler le toron d'antenne (B) et le positionner de manière à avoir la meilleure réception possible.
 - La portée de l'émetteur peut varier en fonction de la complexité du codage. Si nécessaire afin d'obtenir une plus grande portée de l'émetteur, l'antenne électronique pourra être fixée en dehors du bâtiment. Ceci n'est réalisable qu'à l'aide d'une rallonge de câble plat de jonction et une antenne électronique étanche suivant classe de protection IP 65 (en option).

20 Branchement d'éléments de commande externes

- A Câble de liaison pour élément de commande externe (système Marantec par câble plat enfichable). En cas de raccordement d'un élément de commande externe, retirer au préalable la fiche pontée (D) en appuyant sur son ergot pour le libérer avant de l'extraire. (Poussoir pour l'intérieur ou Contacteur à clé pour l'extérieur en option non compris dans la fourniture du Comfort 250).
- B Bornier pour raccordement d'éléments de commande étrangers à Marantec non enfichables (à charge client). Ces éléments sont à raccorder exclusivement sur ces bornes.
 - 1 = GND
 - 2 = Impulsion
 - 3 = V DC max. 50 mA
- C Unité de pilotage
- D Fiche pontée
- E Antenne électronique
- P Prise pour l'antenne électronique



Attention:
Ne pas insérer la fiche pontée (D)
dans la prise (P)!

21) Éléments de programmation de l'unité de pilotage:

- A Diode Cellule photo externe à programmer
- B Diode Fin de course ouverture à programmer
- C Diode Fin de course fermeture à programmer
- D Diode Réglage de Force à programmer
(Diodes 6 et 2 clignotent - Force en ouverture)
(Diodes 6 et 4 clignotent - Force en fermeture)
- E Diode Télécommande à programmer
- F Bouton de programmation ⊕
- G Bouton de programmation ⊖
- H Bouton de programmation P (Mode de programmation, Menu / Validation)

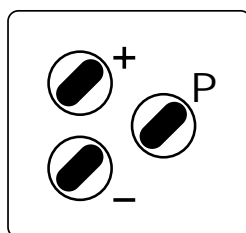
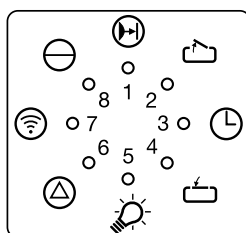
Annonces des dérangements sur unité de pilotage:

En cas de dérangement, une recherche de panne par nomenclature peut être affichée, voir point 27.

- | | | |
|-------|---|---|
| H | Bouton de programmation P | Pour annonce des dérangements
(Appuyer brièvement) |
| 1 - 8 | Annonce des dérangements par numéros (clignotent irrégulièrement) | |

Par exemple: Annonce 8 et annonce 2 clignotent simultanément:
8 + 2 = Dérangement N° 10 (voir point 27)

22)



○	LED éteinte
●	LED allumée
☀	LED clignote
☀☀	LED clignote rapidement

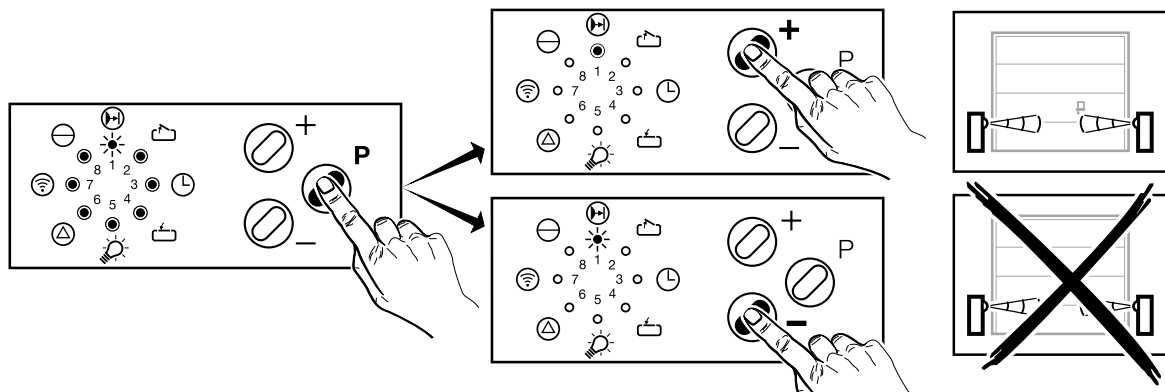
Programmation de la commande

- Lors de la mise sous tension, l'opérateur effectue un auto-test (diodes 1 à 8 et éclairage moteur allumés pendant approx. 1 seconde), ensuite il se trouve en mode de fonctionnement normal (diode 8 allumée).
- Lorsque l'on maintient le bouton P pendant plus de 2 secondes, l'opérateur bascule en mode programmation afin de permettre les réglages suivant des menus successifs.
- Un nouvel appui bref sur P permet de passer au menu suivant, si un menu est 'sauté' il reste inchangé.
- A l'aide des boutons ⊕ et ⊖ les programmes peuvent être modifiés.
Après chaque modification, il faut valider par un appui bref sur le bouton P.
- Si durant 30 secondes aucun des 3 boutons de programmation n'est manipulé, l'opérateur sort automatiquement du mode programmation pour le mode fonctionnement normal (Annonce dérangement 7 voir point 27).
- Les valeurs enregistrées ne peuvent pas être effacées mais elles devront être à nouveau programmées en cas de besoin.



1. Programmation Cellule Photo externe

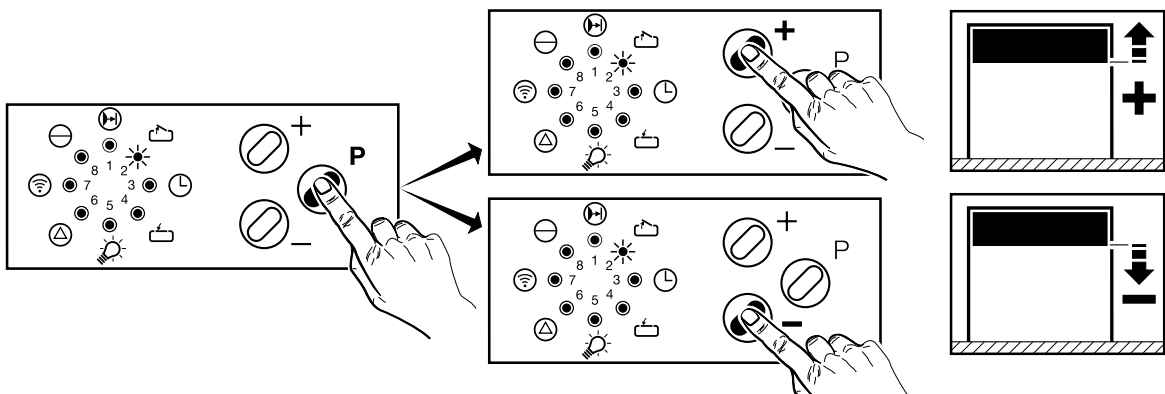
(L'opérateur est programmé d'usine pour branchement d'une cellule photo externe (en option). Si la cellule photo n'est pas raccordée, il est nécessaire de changer la programmation (suivant point N° 1) sinon l'opérateur fonctionnera en mode contact doigt à maintenir dans le sens descente).



- Appuyer sur le bouton P pendant approx 2 secondes jusqu'à clignotement de la diode 1.
- Un appui sur le bouton ⊕ autorisera le branchement d'une cellule photo externe. Dans ce cas, il sera obligatoire de fonctionner avec cellule photo.
- Diode 1 allumée.
- **Un appui sur le bouton ⊖ permettra à l'opérateur de fonctionner sans cellule photo externe.**
- **Diode 1 clignote.**
- Valider le choix par un appui sur P.

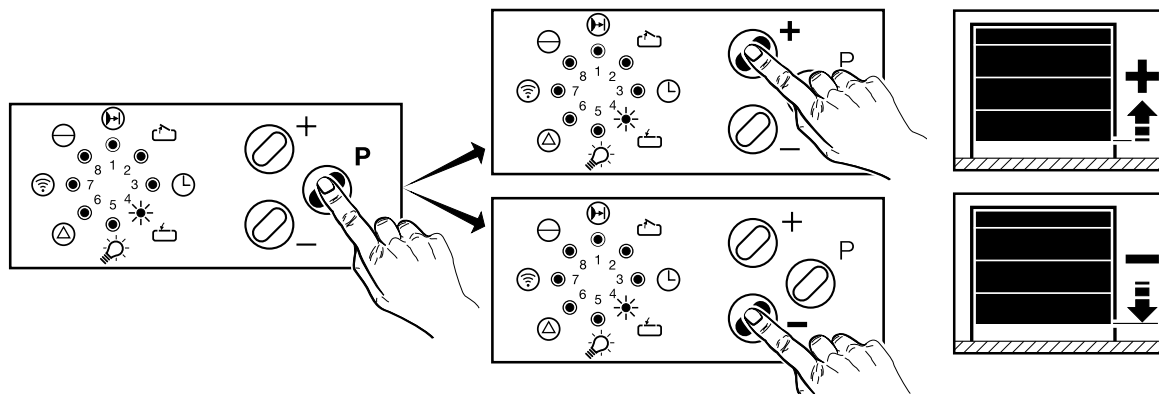


2. Programmation du fin de course 'Ouverture'



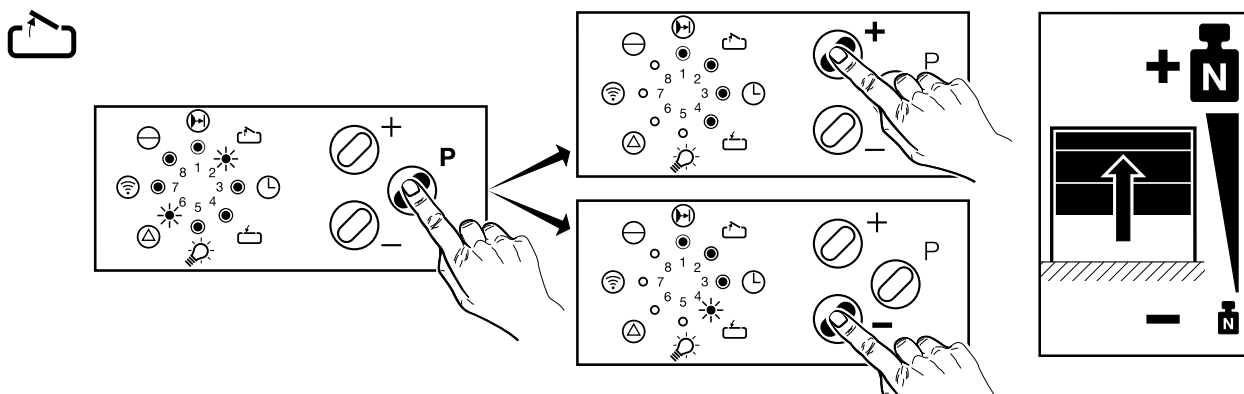
- Clignotement de la diode 2.
- Avec les boutons ⊕ ou ⊖ amener la porte dans sa position ouverte (par contact à maintenir - force max.) sans toutefois aller en butée.
- Validez la position par un appui sur P.

3. Programmation du fin de course 'Fermeture'



- Clignotement de la diode 4.
- Avec les boutons \oplus ou \ominus amener la porte dans sa position fermeture (par contact à maintenir - force max.).
- Validez la position par un appui sur P.

4. Programmation de la limitation de force dans le sens 'Ouverture'



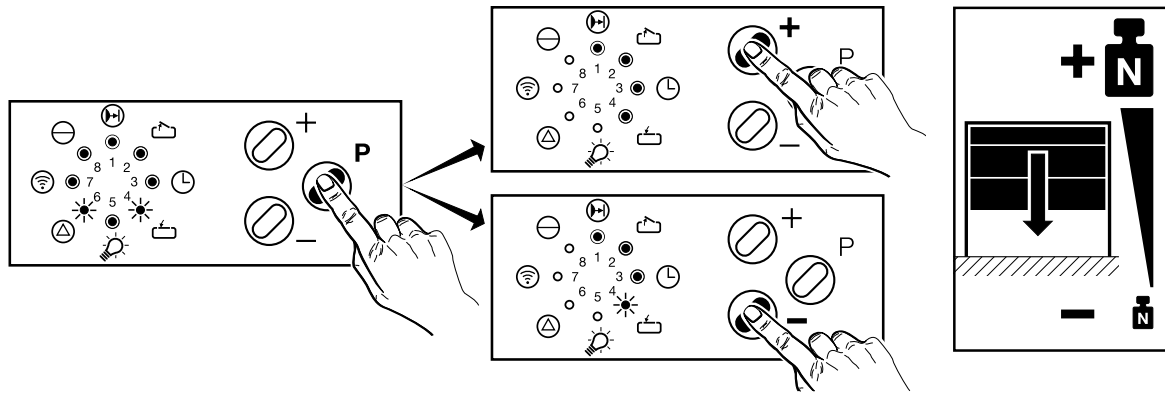
- Diodes 2 et 6 clignotent.
- Avec les boutons \oplus ou \ominus régler la force entre la valeur 1 (la plus faible force) et 16 (force la plus importante).

Diode 1 clignote	= Valeur 1
Diode 1 allumée	= Valeur 2
Diode 1 allumée et diode 2 clignote	= Valeur 3
...	
Diode 1 à 8 allumées	= Valeur 16

- Valider votre choix par un appui sur P.
Régler sur les plus faibles valeurs possibles
(150 N max. sur le bord inférieur du panneau de la porte dans le sens ouverture).



5. Programmation de la limitation de force dans le sens 'Fermeture'



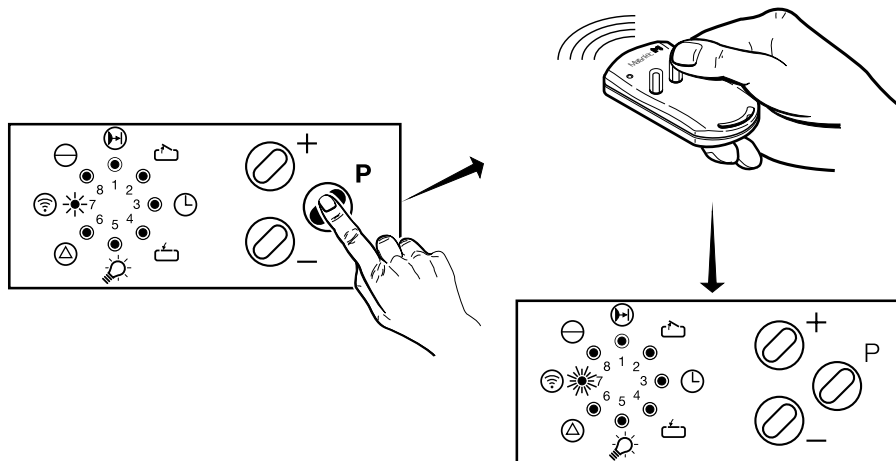
- Diodes 4 et 6 clignotent.
- Avec les boutons \oplus ou \ominus régler la force entre la valeur 1 (la plus faible force) et 16 (force la plus importante).

Diode 1 clignote	= Valeur 1
Diode 1 allumée	= Valeur 2
Diode 1 allumée et diode 2 clignote	= Valeur 3
...	
Diode 1 à 8 allumées	= Valeur 16

- Valider votre choix par un appui sur P.
Régler sur les plus faibles valeurs possibles
(150 N max. sur le bord inférieur du panneau de la porte dans le sens ouverture).



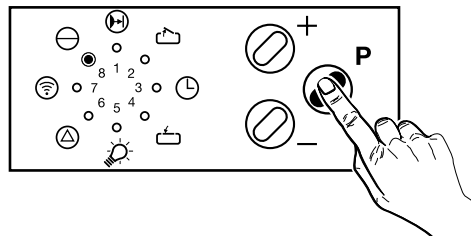
6. Programmation de la télécommande



- Diode 7 clignote.
- L'émetteur portable Multibit est précodé d'usine.
Appuyer sur le bouton choisi de l'émetteur jusqu'à clignotement rapide de la diode 7.

P Validation

- Valider par un appui sur P.
L'opérateur se trouve maintenant en fin de programmation et bascule automatiquement en mode fonctionnement normal (reconnaissable à l'extinction circulaire rapide de toutes les diodes).
- En cas de coupure de courant, toutes les programmations resteront en mémoire.



Programmation séparée de l'un ou l'autre des 'programmes.' Par exemple: 'Force en fermeture'.

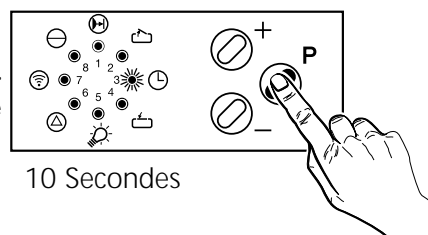
- Appuyer sur P pendant approximativement 2 secondes jusqu'à clignotement de la diode 1.
- Appuis successifs sur P jusqu'à clignotement des diodes 4 et 6.
- Procéder à la programmation (comme suivant point 22/5).
- Achever la programmation (comme suivant point 22/5).
(extinction circulaire rapide de toutes les diodes).

Tableau de programmation Etage 3

Faire activer par un professionnel de la fermeture afin de respecter les normes

P Etage 3: Refermeture Automatique temporisée

Refermeture automatique temporisée après temporisation réglable. Suivant les normes actuelles, l'activation de cette fonction nécessite la mise en place d'un équipement cellule photo qui sera activé comme indiqué suivant point N°1. La cellule photo Marantec est à raccorder directement par câble plat enfichable dans la prise X20 de l'unité de pilotage. A défaut de Cellule Photo, la refermeture automatique ne sera pas possible. Il faut également 1 ou 2 Feux de Présignalisation orange (Art 14 122) qui préviendront l'entourage de la manoeuvre imminente de la porte. Raccorder également un éclairage extérieur pour éclairer la zone de débattement. Présignalisation sera raccorder sur platine à relais optionnelle art N° 152 137. Eclairage sera raccorder soit sur platine optionnelle (temporisation 3 mn fixe) ou en parallèle sur l'éclairage moteur 40 W max. (temporisable).



- L'opérateur se trouve en mode de fonctionnement normal.
- Appuyer sur P pendant plus de 10 secondes jusqu'à clignotement rapide de la diode 3 et maintenir le doigt appuyé P toujours maintenu appuyé, simultanément avec les boutons \oplus ou \ominus aller jusqu'à la diode 3 (**diode 3 clignote et toutes les autres diodes sont allumées**)
- Lâcher les bouton.

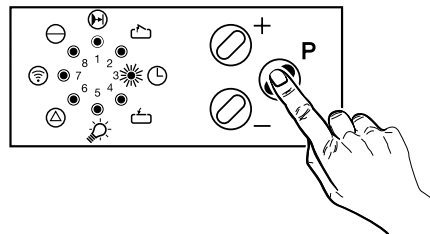
Remarque:

Maintenez le bouton de programmation appuyé, quand la LED 2 commence à clignoter après 2 sec. Pour atteindre le deuxième niveau de programmation, vous devez maintenir le bouton de programmation P appuyé pendant 8 secondes supplémentaires. (LED 1 clignote alors rapidement).

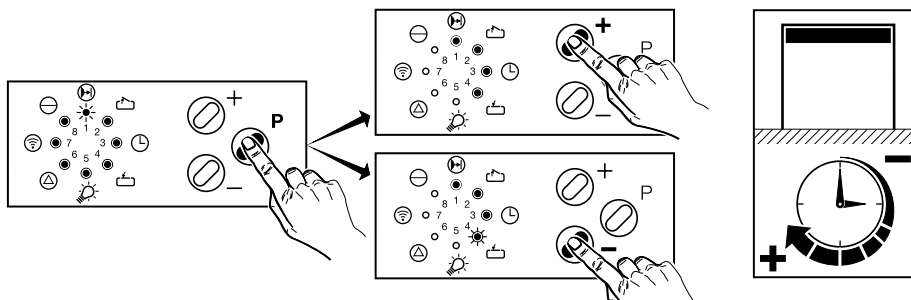
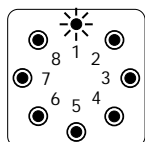
- La diode 1 clignote (Temps d'ouverture).
- Avec les boutons \oplus ou \ominus et suivant les indications du tableau vous réglez le temps d'ouverture de la porte avant refermeture automatique.

Tableau de programmation Etage 3

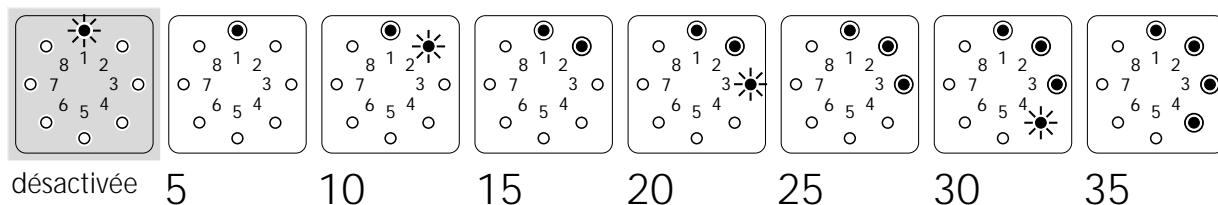
Refermeture automatique temporisée



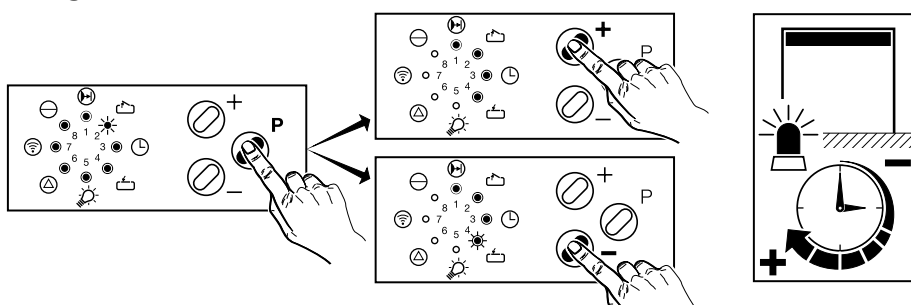
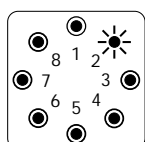
P Menu 1 Temps d'ouverture



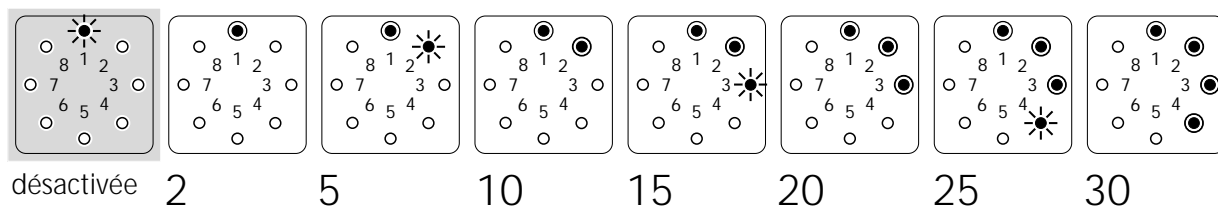
Temps d'ouverture en secondes:



P Menu 2: Temps de Présignalisation avant fermeture



Temps de Présignalisation avant fermeture en secondes:

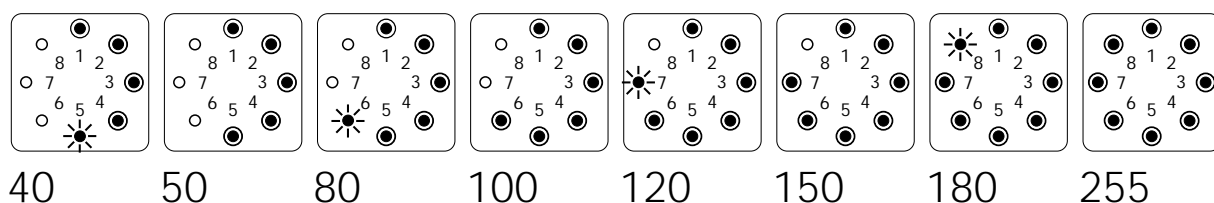


○	LED éteinte
●	LED allumée
☼	LED clignote
☼	LED clignote rapidement
■	Programmation d'usine

- La diode 1 clignote (**Temps d'ouverture**).
- Avec les boutons ⊕ ou ⊖ et suivant les indications du tableau vous réglez le temps d'ouverture de la porte avant refermeture automatique.

Minimum: 5 secondes
Maximum: 255 secondes

- Valider votre choix par un appui sur P.



- Après avoir lâché le bouton P, la diode 2 clignote (**Temps de présignalisation avant refermeture**).
- Avec les boutons ⊕ ou ⊖ et suivant les indications du tableau vous réglez le temps de présignalisation avant refermeture automatique.

Minimum: 2 secondes
Maximum: 70 secondes

- Valider votre choix par un appui sur P.

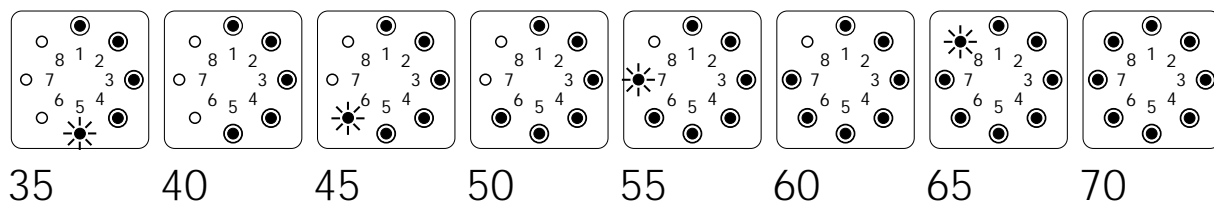
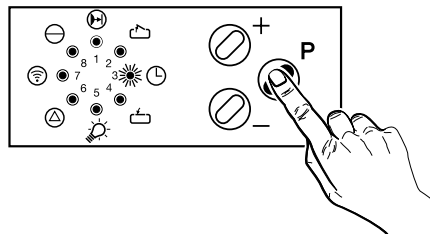
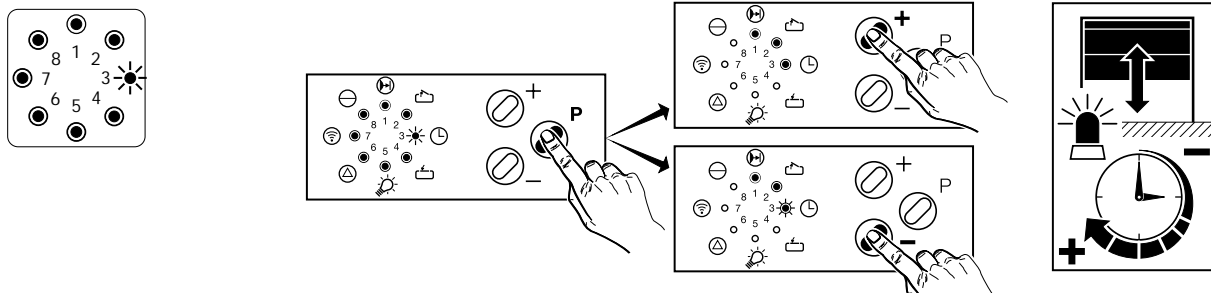


Tableau de programmation Etage 3

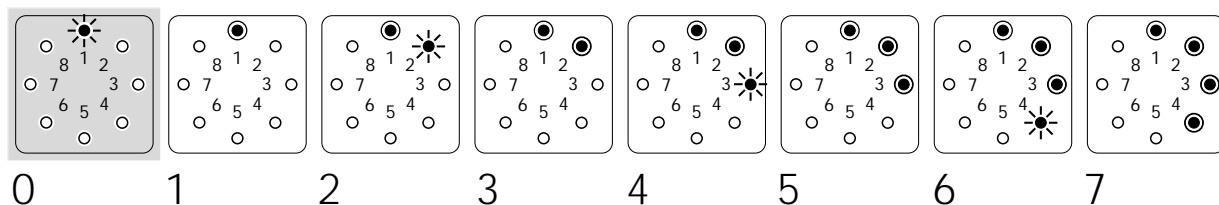
Refermeture automatique temporisée (suite)



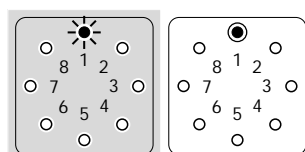
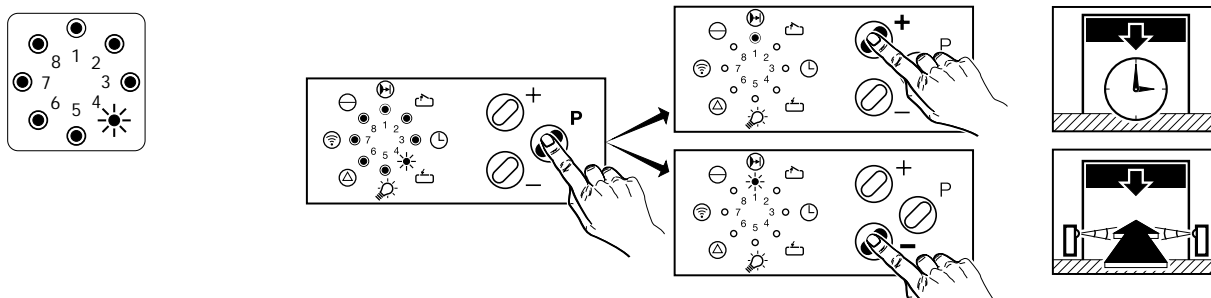
P Menu 3: Temps de Présignalisation avant démarrage



Temps de Présignalisation avant démarrage en secondes:



P Menu 4: Refermeture prématurée après passage devant la cellule photo



Non Oui

○	LED éteinte
●	LED allumée
☼	LED clignote
☼	LED clignote rapidement
■	Programmation d'usine

-
- Après avoir lâché le bouton P, la diode 3 clignote **(Temps de présignalisation avant démarrage)**.
 - Avec les boutons ⊕ ou ⊖ et suivant les indications du tableau vous réglez le temps de présignalisation avant démarrage.

Minimum: 0 seconde
Maximum: 7 secondes

- Valider votre choix par un appui sur P.

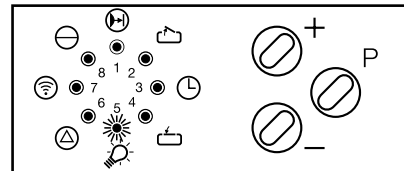
-
- Après avoir lâché le bouton P, **la diode 4 clignote (Refermeture prématurée après passage devant la cellule photo)**.
 - Avec les boutons ⊕ ou ⊖ vous pourrez régler cette fonction.

Diode 1 clignote: La porte se refermera après écoulement de la temporisation
Diode 1 allumée: La porte se refermera après passage devant la cellule photo

- Valider votre choix par un appui sur P.
- Sortir de la programmation par des appuis successifs sur P jusqu'à extinction circulaire des diodes 8 à 1. L'opérateur passe automatiquement en mode de fonctionnement normal (Diode 8 allumée). Si la porte se trouve en position 'Ouvverte' ou 'Fermée', la diode correspondant à la position de fin de course 2 ou 4 sera allumée également.

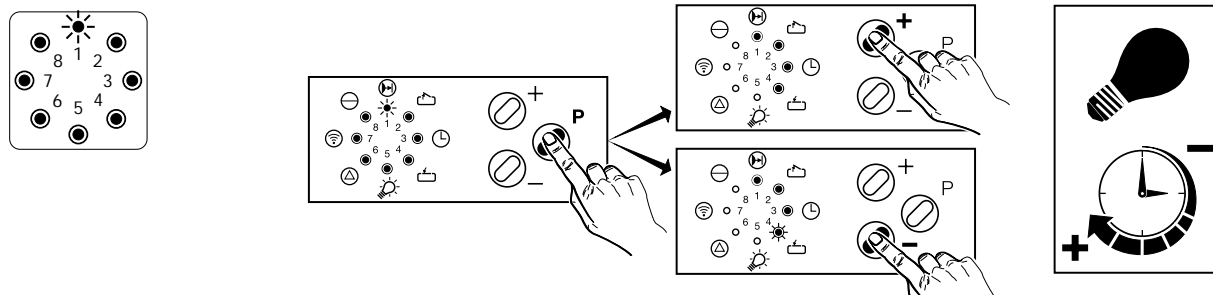
Tableau de programmation Etage 5

Eclairage/signalisation

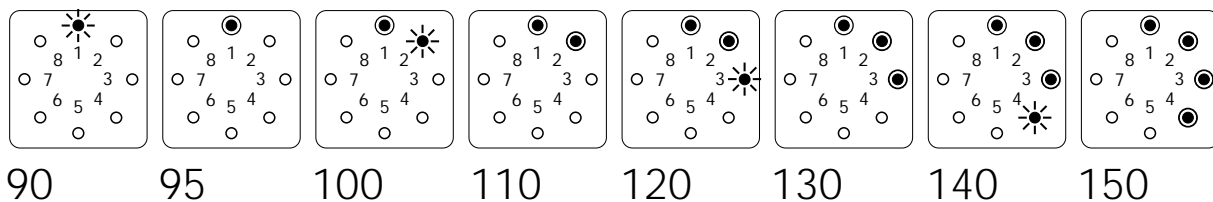


Une platine à relais Art. N° 152137 (fonctions ouverture - fermeture - lumière) peut être raccordée à l'opérateur pour raccordement de feux de signalisation externe.
La sortie sur relais peut être programmée sur l'opérateur de manière à ce que les feux de présignalisation soient fixes ou clignotants.

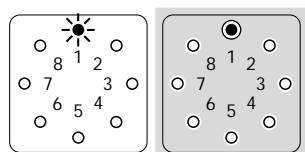
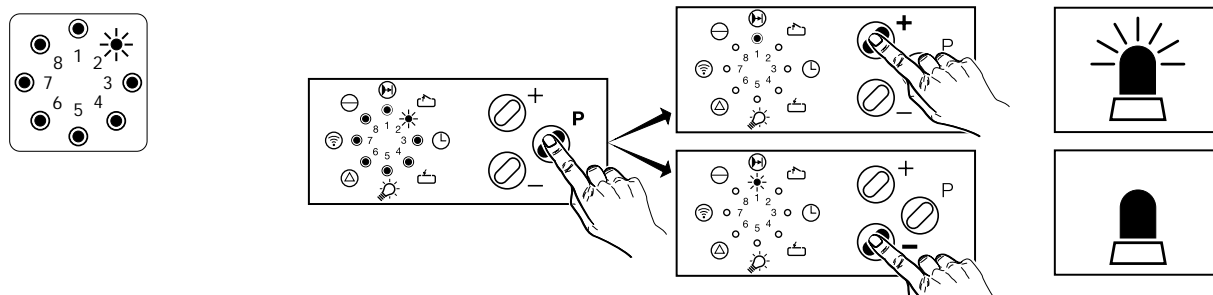
P Menu 1: Temps d'éclairage



Temps d'éclairage en secondes:



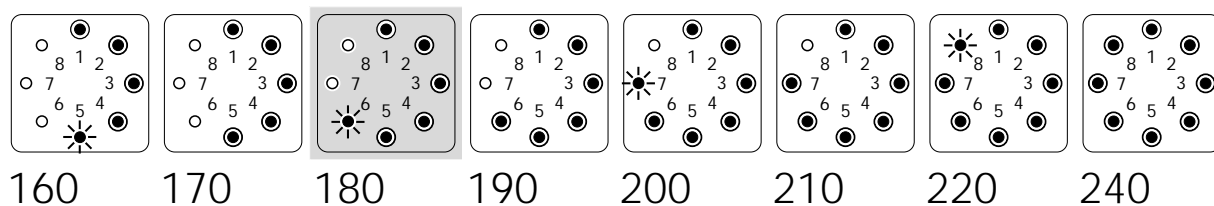
P Menu 2: Feu de signalisation



Présignalisation externe fixe Présignalisation externe clignotante

- L'opérateur se trouve en mode de fonctionnement normal.
- Appuyer sur P pendant plus de 10 secondes jusqu'à clignotement rapide de la diode 3 et maintenir le doigt appuyé P toujours maintenu appuyé, simultanément avec les boutons ⊕ ou ⊖ aller jusqu'à la diode 5 (**diode 5 clignote rapidement et toutes les autres diodes sont allumées**).
- Lâcher les bouton.

- La diode 1 clignote (**Temps d'éclairage**).
- Avec les boutons ⊕ ou ⊖ et suivant les indications du tableau réglez le **temps d'éclairage**.
- Valider votre choix par un appui sur P.



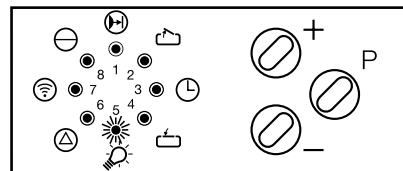
- Après avoir lâché le bouton P, la diode 2 clignote (**Présignalisation externe**).
- Avec les boutons ⊕ ou ⊖ programmer suivant votre choix entre les 2 possibilités ci-dessous:

Diode 1 clignote: Présignalisation externe fixe
 Diode 1 allumée: Présignalisation externe clignotante

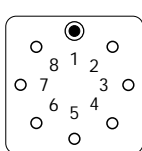
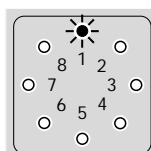
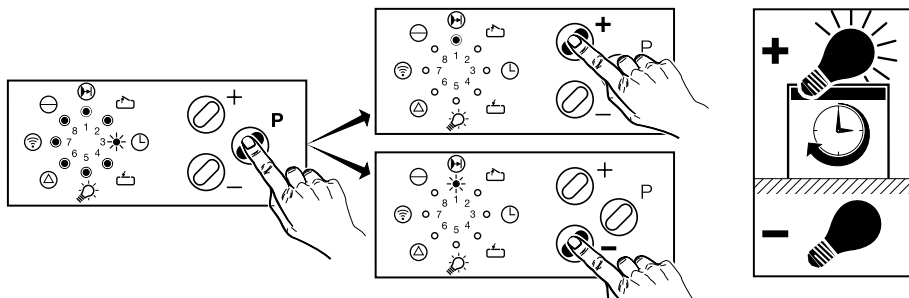
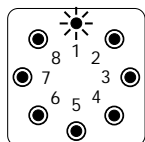
- Valider votre choix par un appui sur P.

Tableau de programmation Etage 5

Eclairage / signalisation (suite)



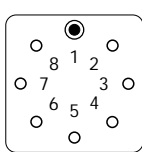
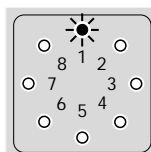
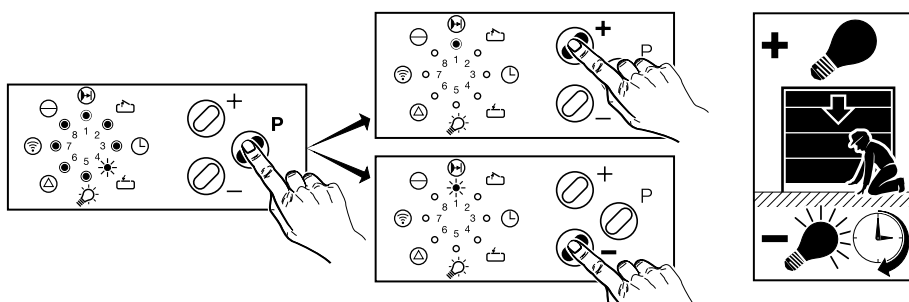
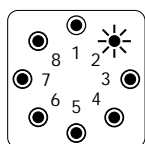
P Menu 3: Eclairage



Eclairage
moteur
allumé
durant pré-
signalisation

Eclairage
moteur
clignotant
durant pré-
signalisation

P Menu 4: Relais lumière (sur platine à relais)



Eclairage
externe

30 secondes
d'alarme sur
tentative
d'effraction

○	LED éteinte
●	LED allumée
☼	LED clignote
☼	LED clignote rapidement
■	Programmation d'usine

- Après avoir lâché le bouton P, la diode 3 clignote (**Eclairage moteur incorporé**).
- Avec les boutons ⊕ ou ⊖ programmer suivant votre choix entre les 2 possibilités ci-dessous:

Diode 1 clignote: Eclairage moteur allumé fixe durant temps d'éclairage programmé.
 Diode 1 allumée: Eclairage moteur clignotant durant présignalisation avant fermeture automatique.

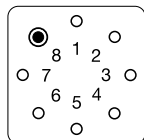
- Valider votre choix par un appui sur P.

- Après avoir lâché le bouton P, la diode 4 clignote (**Relais lumière externe**).
- Avec les boutons ⊕ ou ⊖ on programme la fonction **d'alarme**.

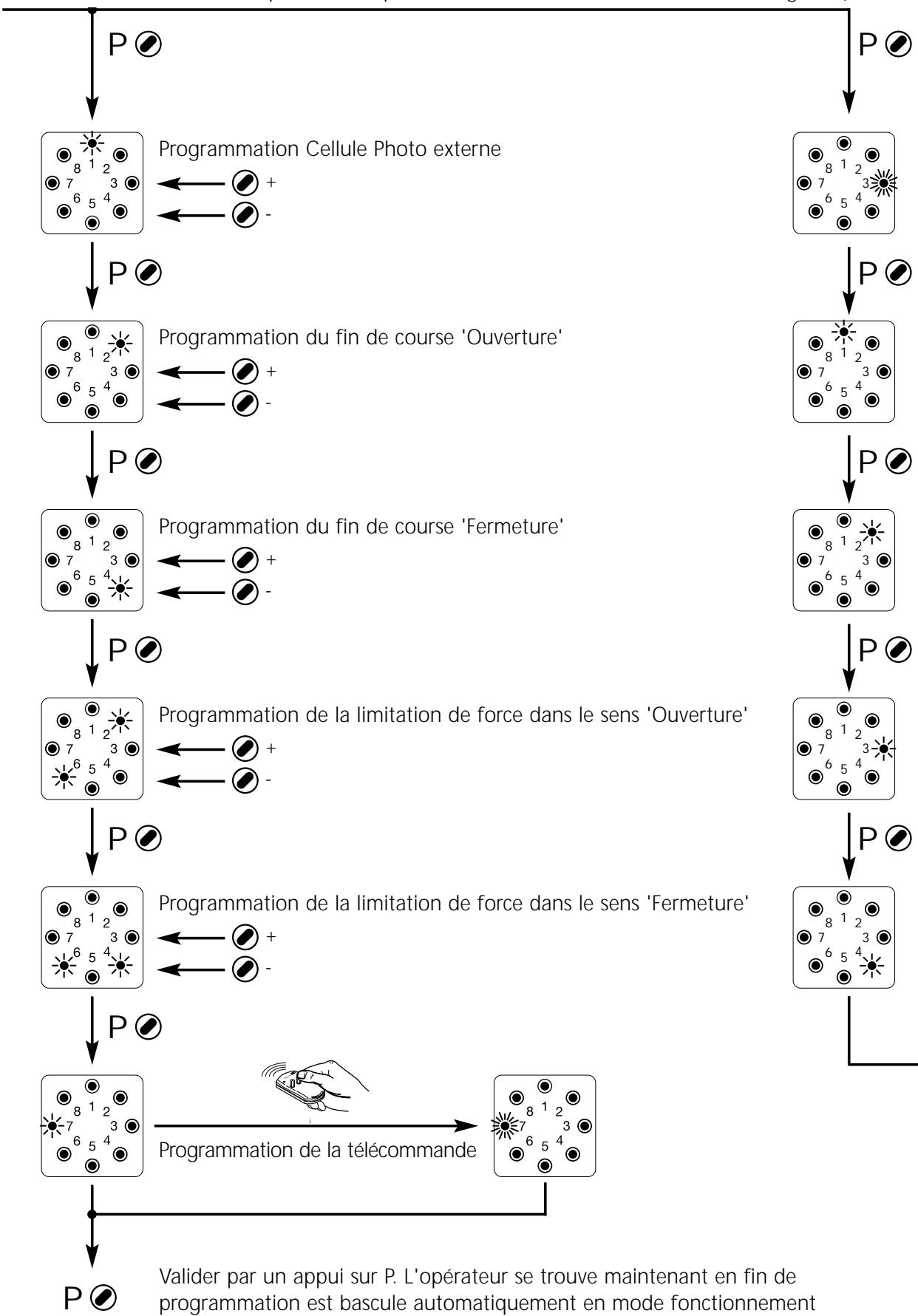
Diode 1 clignote: Eclairage externe allumé durant temps d'éclairage.
 Diode 1 allumée: Relais lumière externe se ferme durant 30 secondes pour transmission d'alarme sur tentative d'effraction

- Sortir de la programmation par des appuis successifs sur P jusqu'à extinction circulaire des diodes 8 à 1.
- L'opérateur passe automatiquement en mode de fonctionnement normal (Diode 8 allumée). Si la porte se trouve en position 'Ouvverte' ou 'Fermée', la diode correspondant à la position de fin de course 2 ou 4 sera allumée également.

Notice de programmation simplifiée pour le spécialiste



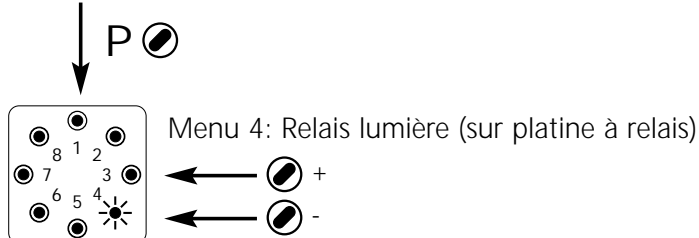
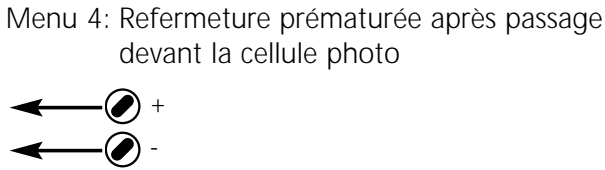
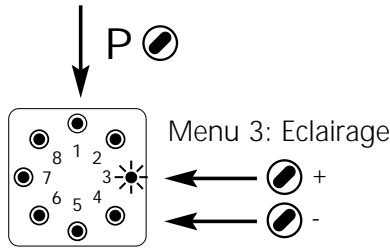
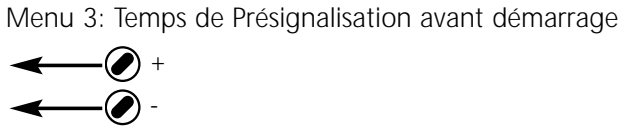
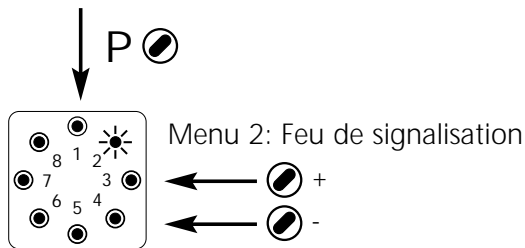
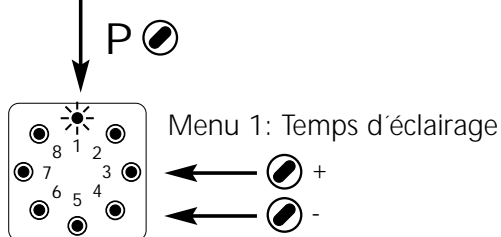
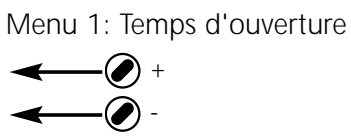
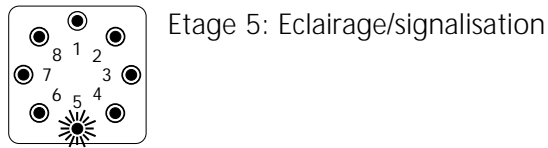
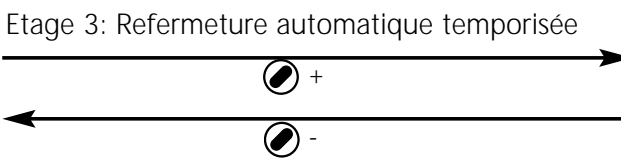
Fonctionnement normal (Si la porte se trouve en position 'Ouvrte' ou 'Fermée', la diode correspondant à la position de fin de course 2 ou 4 sera allumée égalem.).



Valider par un appui sur P. L'opérateur se trouve maintenant en fin de programmation est bascule automatiquement en mode fonctionnement normal (reconnaisable à l'extinction circulaire rapide de toutes les diodes).

10 secondes

○	LED éteinte
●	LED allumée
☼	LED clignote
☼☼	LED clignote rapidement



P ●

Valider par un appui sur P. L'opérateur se trouve maintenant en fin de programmation est bascule automatiquement en mode fonctionnement normal (reconnaisable à l'extinction circulaire rapide de toutes les diodes).

23 Tableau de programmation Comfort 250

Etage 3: Fermeture automatique

Etage 5: Feu d'éclairage/Feu de présignalisation

LED allumée	Menu 1: Tamps d'ouverture	Menu 2: Tamps de Présignal. avant refermeture	Menu 3: Temps de Présignal. avant démarrage	Menu 1: Temps d'éclairage
1 ☀ ○ ○ ○ ○ ○ ○ ○	désactivée <input type="checkbox"/>	désactivée <input type="checkbox"/>	désactivée <input type="checkbox"/>	90 sec. <input type="checkbox"/>
2 ● ○ ○ ○ ○ ○ ○ ○	5 sec. <input type="checkbox"/>	2 sec. <input type="checkbox"/>	1 sec. <input type="checkbox"/>	95 sec. <input type="checkbox"/>
3 ● ☀ ○ ○ ○ ○ ○ ○ ○	10 sec. <input type="checkbox"/>	5 sec. <input type="checkbox"/>	2 sec. <input type="checkbox"/>	100 sec. <input type="checkbox"/>
4 ● ● ○ ○ ○ ○ ○ ○ ○	15 sec. <input type="checkbox"/>	10 sec. <input type="checkbox"/>	3 sec. <input type="checkbox"/>	110 sec. <input type="checkbox"/>
5 ● ● ☀ ○ ○ ○ ○ ○ ○ ○	20 sec. <input type="checkbox"/>	15 sec. <input type="checkbox"/>	4 sec. <input type="checkbox"/>	120 sec. <input type="checkbox"/>
6 ● ● ● ○ ○ ○ ○ ○ ○ ○	25 sec. <input type="checkbox"/>	20 sec. <input type="checkbox"/>	5 sec. <input type="checkbox"/>	130 sec. <input type="checkbox"/>
7 ● ● ● ☀ ○ ○ ○ ○ ○ ○ ○	30 sec. <input type="checkbox"/>	25 sec. <input type="checkbox"/>	6 sec. <input type="checkbox"/>	140 sec. <input type="checkbox"/>
8 ● ● ● ● ○ ○ ○ ○ ○ ○ ○	35 sec. <input type="checkbox"/>	30 sec. <input type="checkbox"/>	7 sec. <input type="checkbox"/>	150 sec. <input type="checkbox"/>
9 ● ● ● ● ☀ ○ ○ ○ ○ ○ ○ ○	40 sec. <input type="checkbox"/>	35 sec. <input type="checkbox"/>	-	160 sec. <input type="checkbox"/>
10 ● ● ● ● ● ○ ○ ○ ○ ○ ○ ○	50 sec. <input type="checkbox"/>	40 sec. <input type="checkbox"/>	-	170 sec. <input type="checkbox"/>
11 ● ● ● ● ● ☀ ○ ○ ○ ○ ○ ○ ○	80 sec. <input type="checkbox"/>	45 sec. <input type="checkbox"/>	-	180 sec. <input type="checkbox"/>
12 ● ● ● ● ● ● ○ ○ ○ ○ ○ ○ ○	100 sec. <input type="checkbox"/>	50 sec. <input type="checkbox"/>	-	190 sec. <input type="checkbox"/>
13 ● ● ● ● ● ● ☀ ○ ○ ○ ○ ○ ○ ○	120 sec. <input type="checkbox"/>	55 sec. <input type="checkbox"/>	-	200 sec. <input type="checkbox"/>
14 ● ● ● ● ● ● ● ○ ○ ○ ○ ○ ○ ○	150 sec. <input type="checkbox"/>	60 sec. <input type="checkbox"/>	-	210 sec. <input type="checkbox"/>
15 ● ● ● ● ● ● ● ☀ ○ ○ ○ ○ ○ ○ ○	180 sec. <input type="checkbox"/>	65 sec. <input type="checkbox"/>	-	220 sec. <input type="checkbox"/>
16 ● ● ● ● ● ● ● ● ○ ○ ○ ○ ○ ○ ○	255 sec. <input type="checkbox"/>	70 sec. <input type="checkbox"/>	-	240 sec. <input type="checkbox"/>

Désactivation de la refermeture automatique temporisée (2 temporisations sans fonction)

Pour désactiver la refermeture automatique, il suffit de programmer l'une au choix des 2 temporisations temps d'ouverture ou temps de présignalisation avant refermeture 'sans fonction'

= Programmation d'usine

24 Remise en place du clapet de programmation

25 Plan des raccordements

- A Opérateur Comfort 250
- B Prise Schuko 230 V, 50 Hz
- C Antenne
- D Unité de pilotage Comfort 250
- E Boîtier à boutons poussoirs intérieur avec câble de liaison (en option)
- F Contacteur à clés (en option)

26 Plan de câblage Comfort 250

- F1 Fusible secteur 2,5A max.
 - F2 Fusible moteur 10A max.
 - H4 Eclairage incorporé
 - M1 Moteur
 - S Contacteur général ou contacteur anti panique (à charge client)
 - S1b Contacteur externe étranger pour commande par impulsion (à charge client)
 - S22 Rupteur de fin de course
 - V1 Sensor Compte-tours
 - X1 Prise de courant avec Terre
 - X2 Fiche de contact
 - X3a Prise pour contacteurs externes directement enfichables avec diodes de visualisation
 - X3b Contacteur externe avec cordon de raccordement directement enfichable
 - X3c Bornes de raccordement pour contacteur(s) étranger(s) à Marantec (à charge client)
 - X4a Prise pour 'antenne électronique'
 - X4b Antenne électronique
-
- bk noir
 - bn brun
 - or orange
 - rd rouge



Attention:

Basse tension.

Une tension étrangère appliquée aux prises X3a, X4a ou aux bornes X3c provoque la destruction de l'ensemble de l'électronique.



Attention:

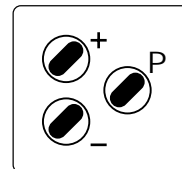
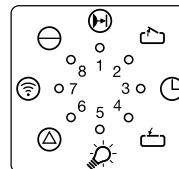
Respecter les normes EDF et les normes de sécurité en vigueur!

Pour éviter des phénomènes d'induction, il est impératif de séparer dans des gaines différentes, les câbles d'asservissement, des câbles d'alimentation de l'opérateur.

27

Notice pour vérifications à l'intention du spécialiste

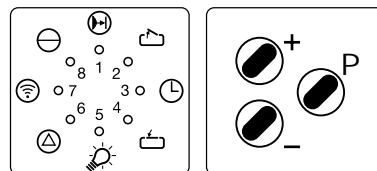
Au besoin procéder comme suit pour éliminer un dérangement:



Annonce	Causes	Remède
Diode 8 éteinte	Pas d'alimentation.	Vérifier l'alimentation secteur. Vérifier la prise de courant. Vérifier le fusible d'alimentation dans l'opérateur (point 16/A ou B).
	Protection thermique du moteur a déclenché.	Laisser refroidir le transformateur secteur.
	Unité électronique défectueuse.	Couper le courant d'alimentation, enlever capot lumière et capot moteur, tirer l'unité de pilotage vers l'avant après avoir enlevé la vis de fixation, déficher les connexions arrières de l'unité de pilotage. Faire vérifier l'unité de pilotage.
Diode 6 clignote Dérangement 10	Force insuffisante. Porte trop dure à manoeuvrer. Porte bloquée.	Augmenter la force (sens ouverture point 22/4) (sens fermeture point 22/5). Améliorer le fonctionnement de la porte.
Diode 6 clignote Dérangement 6 ou 15	Cellule photo externe défectueuse ou faisceau coupé.	Enlever l'obstacle ou faire contrôler l'équipement cellules photo.
La porte fonctionne en ouverture mais pas en fermeture. Défaut N° 15	Fonctionnement avec Cellule photo programmé (Point 22/1), mais cellule photo non raccordée.	Reprogrammer pour fonctionnement sans cellule photo ou raccorder une cellule photo.
Pas de réaction après un ordre de démarrage. Diode 7 allumée	Bornes de raccordement du contact d'impulsion pontées par court-circuit ou défaut sur branchement.	Débrancher les contacteurs à clés ou à boutons poussoirs. Remettre en place la fiche pontée 19/A dans la prise 19/D pour faire les tests, puis rechercher le court circuit.
Pas de réaction après un ordre de démarrage. Défaut N° 36	Fiche pontée absente dans la prise X10 de l'unité électronique ou dans la prise complémentaire du contacteur à poussoirs alors qu'un bouton Stop n'est pas raccordé. (Point 20/D)	Brancher un bouton Stop.
Diode 7 ne clignote pas rapidement après impulsion par émetteur.	Antenne électronique débranchée.	Brancher l'antenne électronique (point 19).
	Codage d'émetteur non reconnu.	Vérifier le codage (point 22/6).
	Pile déchargée.	Remplacer la pile 12V A 23 (point 17) le voyant lumineux sur l'émetteur indique la charge.
	Emetteur ou unité électronique, ou antenne électronique défectueux.	Faire vérifier ces 3 éléments.

Notice pour vérifications à l'intention du spécialiste

Au besoin procéder comme suit pour éliminer un dérangement (suite):



Annnonce (suite)	Causes (suite)	Remède (suite)
Portée de la télécommande trop faible (moins de 5 mètres).	Pile déchargée.	Remplacer la pile 12V A 23 (point 17) le voyant lumineux sur l'émetteur indique la charge.
	Antenne électronique mal positionnée.	Repositionner l'antenne électronique. Déployer également le fil d'antenne et si possible le laisser pendre dans le local.
Voyant 6 clignote Défaut 9.	Compte-tours défectueux.	Faire vérifier l'opérateur.
	Porte trop dure à manœuvrer.	Vérifier le fonctionnement de la porte.

Note pour vérifications - suite -

Le numéro de nomenclature du défaut apparaît par un appui bref sur le bouton de programmation P

Causes	Défaut N°	Diode clignote irrégulièrement
Faisceau de cellule photo coupé	6	Diode 6
Interruption de la programmation	7	Diode 7
Point de référence défectueux	8	Diode 8
Sensor compte/tours défectueux Arrêt sur blocage	9	Diode 8 + 1
Limitation de Force	10	Diode 8 + 2
Temps de marche dépassé	11	Diode 8 + 3
Test cellule photo négatif	15	Diode 8 + 7
Test sur limitation de force négatif	16	Diode 8 + 7 + 1
Calage de Force automatique	28	Diode 8 + 7 + 6 + 5 + 2
Sensibilité sur calage de Force automatique	27	Diode 8 + 7 + 6 + 5 + 1
Rupture du circuit de veille	36	Diode 1 - 8

28**Mise en service:**

Dans les domaines industriels et collectifs, les fenêtres et portes motorisées doivent être vérifiées avant la mise en service par un spécialiste et entretenues au moins une fois par an et selon les besoins.

Note pour l'entretien:

L'opérateur Comfort 250 ne nécessite pas d'entretien particulier.

Tenez compte des points suivants afin d'assurer un fonctionnement sans problèmes:

- L'efficacité du réglage de l'arrêt force dans les sens 'OUVERTURE' et 'FERMETURE' est à tester régulièrement.
- Il est indispensable de faire vérifier toutes les parties mobiles de la porte et de l'opérateur afin de les maintenir en parfait état de marche.
- La porte doit être aisément manoeuvrable à la main.
Le système d'équilibrage de la porte doit être vérifié régulièrement.

29**Caractéristiques techniques****Opérateur pour porte de garage
Comfort 250****Alimentation:**

230 V

260 W (moteur avec éclairage)

3,9 W (au repos sans éclairage)

Vitesse de manoeuvre porte:

0,14 m/s avec amorti au démarrage et à l'arrivée

Force en traction et poussée:

700 N

Temps de marche:

88 sec.

Eclairage:

1 x 40 W, E14

Dispositif de refermeture automatique:

Avec platine à relais complémentaire en option pour raccordement des feux de présignalisation et éclairage de zone.

Présignalisation avant fermeture programmable de 2 à 70 sec.

Temps d'ouverture programmable de 5 à 255 sec.

Tension du circuit de commande:

Basse tension inférieure à 24 V DC.

FRANÇAIS

Copyright.

Toute reproduction même partielle est interdite sans notre autorisation.

Tous changements de constructions permis par l'évolution des techniques réservés.

NEDERLANDS

Door de auteurswet beschermd.

Niets uit deze uitgave mag worden verveelvoudigd en/of openbaar gemaakt door middel van druk, fotocopie, microfilm of op welke andere wijze dan ook zonder voorafgaande toestemming van de uitgever.

Technische wijzigingen voorbehouden.



Version: 03.2000
#8 050 991/A

1 - F/NL 360162 - M - 0.5 - 0100