



Ce manuel contient un ensemble de données, renseignements et prescriptions, qui, pour l'importance de l'appareillage décrit, doivent être connus soit de ceux qui conçoivent le rideau métallique à enroulement et donc choisissent le modèle de parachute adéquat, soit de l'installateur. Une connaissance approfondie du produit est donc impérative, en conséquence, veuillez lire attentivement le contenu de cette notice. L'existence de plusieurs modèles avec des caractéristiques différentes et avec un champ d'application déterminé est due aux différents rapports existant entre diamètre de l'arbre et poids du tablier.

## 1 ANTICHUTE 137Nm (2004455)

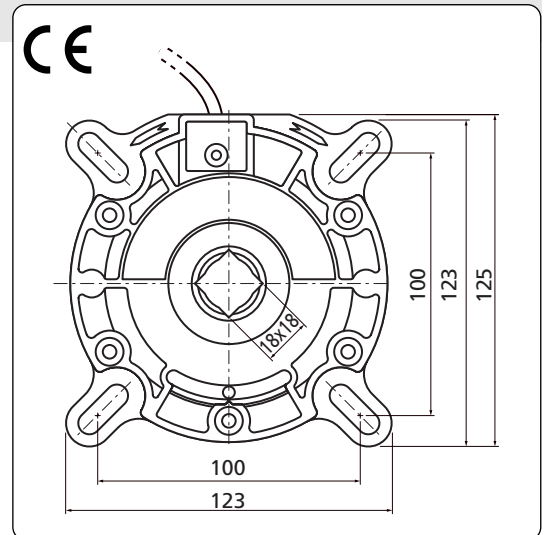
### 1a- Description :

L'antichute 137Nm est un appareillage mécanique de sécurité pour volets roulants ou rideaux à enroulement sans compensation avec une double fonction :

- support de l'arbre du rideau.
- antichute en cas d'une brusque accélération dans le sens de la descente du volet, causée par la rupture d'un des éléments de connexion entre la transmission et l'arbre du rideau.

L'antichute 137Nm est formé d'un corps central creux où s'insère le pivot de l'arbre d'enroulement. Ce même corps central est complété par une plaque de fixation intégrée à l'antichute avec un profil apte à se fixer solidement aux plaques à travers 4 vis M8x20. L'antichute 137Nm est complété par un système de blocage dans les deux sens. Il peut donc être fixé indifféremment à droite ou à gauche du tube d'enroulement. L'antichute 137Nm, comme les autres modèles d'antichutes SIMU®, est équipé d'un système d'amortissement de l'impact et d'un dispositif coupant l'alimentation électrique au moment où l'antichute se déclenche.

**Important :** Après le choix de l'antichute, il faut faire attention à ce que le couple nominal du moteur qu'on envisage d'installer soit inférieur à celui que l'antichute peut supporter.

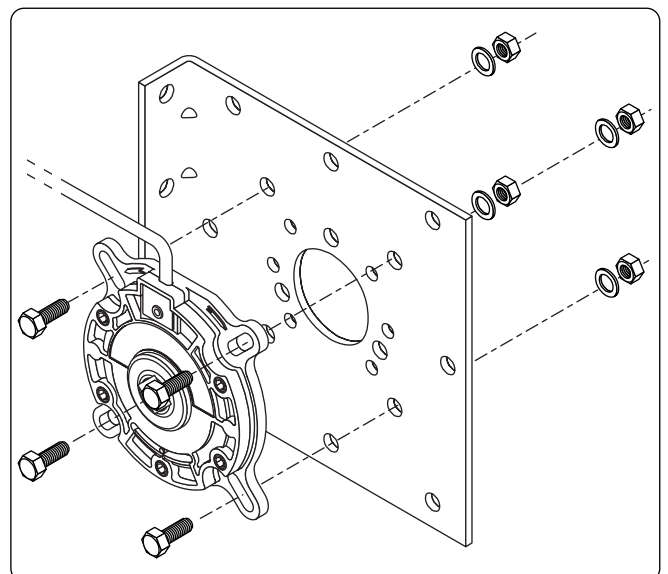


- Couple maxi. : 137 Nm
  - Couple maxi d'enclenchement : 503 Nm
  - Vitesse de fonctionnement : 20 tr/min
  - Vitesse d'intervention : 32 tr/min
  - Poids unitaire : 1 kg
- visserie fournie :
- 4 vis M08x20 PL 10.98 ZN NFE27160
  - 4 écrous HU8 ZN classe 8.8
  - 4 rondelles AZ08 DIN6798A

### 1b- Instructions pour l'installation :

L'antichute 137Nm peut être installé indifféremment à droite ou à gauche de l'arbre d'enroulement. Au moment du montage, respecter les indications suivantes :

- L'antichute doit toujours être installé en position opposée à la transmission de l'arbre d'enroulement et à l'extérieur de la plaque.
- L'antichute doit être fixé de manière que les câbles du micro-interrupteur soient tournés vers le haut.
- L'antichute doit être fixé en position horizontale (écart inférieur à  $\pm 3^\circ$ ). Un écart supérieur produit des variations dans la vitesse d'intervention donc un mauvais fonctionnement de l'antichute.
- La fixation de l'antichute doit être assurée par 4 vis M8 x 20 PL 10.9 ZN NFE27160 (fournies avec l'antichute).
- Les pivots de support du tube d'enroulement doivent être soudés ou fixés de manière concentrique par rapport à celui-ci.
- Le pivot de support (carré) du tube doit être inséré dans le trou traversant de l'antichute sans forcer. Contrôler éventuellement l'alignement entre le trou de l'antichute d'un côté et la prise de force du moteur à l'extrémité opposée.
- le fonctionnement du volet doit être sans à-coup pour éviter l'intervention de l'antichute. Un guide latéral bien construit et des faces solides sont la garantie d'un fonctionnement régulier.
- Brancher le micro-interrupteur de l'antichute (contact NC) à la commande du motoréducteur (voir câblage page 4/4).



## 1c- Dispositions pour l'essai :

La procédure d'essai de l'antichute prévoit les opérations suivantes:

- un contrôle soigné de la bonne exécution de l'installation, en faisant attention que toutes les vis de fixation de l'antichute soient correctement serrées et équipées de rondelles adéquates (fournies avec l'antichute).
- une vérification du fonctionnement correct de l'antichute pendant le mouvement du rideau. Ne pouvant pas simuler une rupture accidentelle de la transmission, le bon fonctionnement du parachute peut être vérifié en écoutant le tintement provoqué par la chute des rouleaux de blocage internes. Si l'on entend clairement ce tintement, l'essai de fonctionnement est concluant.

**Important :** Contrôler que l'antichute est intact et qu'il n'a pas été soumis à des contraintes excessives.

## 1d- Ré-initialisation de l'antichute :

**En cas de déclenchement de l'antichute, retourner celui-ci à SIMU® pour remise en service.**

## 1e- Entretien :

Les matériaux et les composants utilisés pour la construction de l'antichute ont été choisis afin d'en éviter l'entretien.

## 2 ANTICHUTES 258Nm (2004456) - 404Nm (2004457) - 708Nm (2004458) - 1000Nm (2004459)

### 2a- Description :

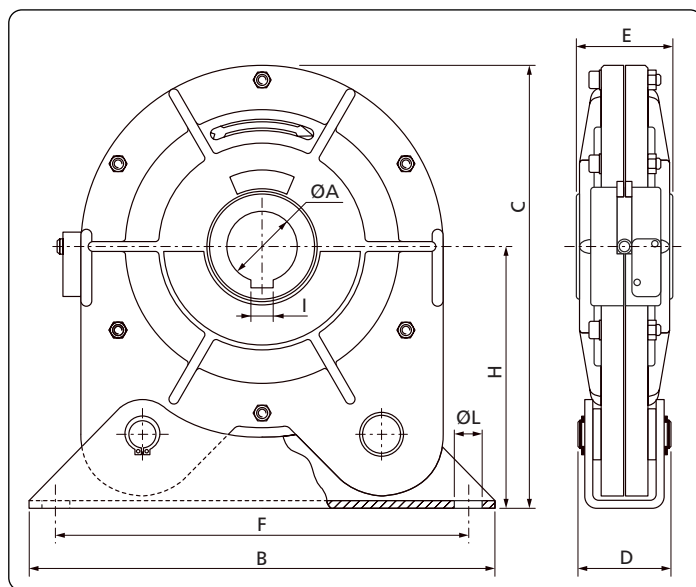
L'antichute est un appareillage mécanique de sécurité pour volets roulants ou rideaux à enroulement sans compensation avec une double fonction :

- support de l'arbre du rideau.
- antichute en cas d'une brusque accélération dans le sens de la descente du volet, causée par la rupture d'un des éléments de connexion entre la transmission et l'arbre du rideau.

L'antichute est formé d'un corps central creux où s'insère l'arbre du rideau et il est supporté par une base métallique avec des coussinets en gomme d'une épaisseur adéquate pour compenser les éventuels défauts de concentricité du système. Les antichutes SIMU® sont équipés d'un système d'amortissement de l'impact et d'un dispositif coupant l'alimentation électrique au motoréducteur au moment où l'antichute se déclenche. Afin de choisir le modèle le plus adapté au cas considéré, il est important de bien connaître l'antichute et d'en comprendre pleinement le fonctionnement. Voici quelques notions de base :

- **Le couple admissible :** sollicitation maximale admissible avant le déclenchement de l'antichute en fonctionnement normal.
- **Le moment d'arrêt maximal :** il exprime le maximum de sollicitation qui se produit quand l'antichute intervient.
- **La vitesse de fonctionnement** est le nombre de tours auquel l'antichute fonctionne en tant que simple support sans que sa fonction antichute ne soit déclenchée. Le nombre de tours de l'arbre du rideau ne doit pas dépasser cette vitesse.
- **La vitesse d'intervention** est le nombre de tours correspondant au déclenchement, c'est-à-dire la vitesse à laquelle l'antichute se déclenche et fonctionne en tant que dispositif antichute en bloquant la rotation de l'arbre dans le sens de la descente.

Pour le choix du modèle d'antichute le plus adéquat par rapport au poids, aux dimensions du rideau et au diamètre de l'arbre utilisé veuillez consulter le catalogue "Fermetures Commerciales" SIMU®.



	2004456	2004457	2004458	2004459
ØA(H8)	25	30	40	40
B	165	216	268	280
C	158	202	255	260
D	33	53	53	70
E	30	50	55	57
F	145	186	240	240
H	91	123	151	156
I	8	8	12	12
L	9	12	15	16
vis (non fournies)	M8	M10	M14	M14

	2004456	2004457	2004458	2004459
couple admissible (Nm)	258	404	708	1000
moment d'arrêt max. (Nm)	978	1979	3299	3560
vitesse de fonct. (tr/min)	16	14	12	12
vitesse d'intervention (tr/min)	27	24	22	22
poids unitaire (kg)	2,1	4,7	10	12,5

**Important :** Après le choix de l'antichute, il faut faire attention à ce que le couple nominal du moteur qu'on envisage d'installer soit inférieur à celui que l'antichute peut supporter.

## 2b- Instructions pour l'installation :

L'antichute peut être installé indifféremment à droite ou à gauche de l'arbre d'enroulement. Au moment du montage, respecter les indications suivantes :

L'installation de l'antichute est une des opérations qu'il faut accomplir pendant l'installation d'un rideau motorisé. Cette phase ne présente pas de grandes difficultés d'exécution, mais afin que cet appareillage fonctionne dans le respect des paramètres indiqués, l'installateur devra suivre les prescriptions suivantes:

- L'antichute doit être toujours installé en position opposée à la transmission et à l'extérieur de la plaque.
- L'antichute doit être positionné avec la flèche pointée vers la direction du déroulement (sens de la descente).
- L'antichute doit être fixé en position horizontale (écart inférieur à  $\pm 3^\circ$ ). Un écart supérieur produit des variations dans la vitesse de déclenchement donc le mauvais fonctionnement de l'antichute.
- les vis de fixation de la base de support doivent être les mêmes que celles indiquées dans le tableau (page 2/4).
- le pivot de support de l'arbre doit être soudé d'une manière concentrique à celui-ci.
- le pivot de support (avec clavette) de l'arbre doit être inséré dans le trou traversant de l'antichute sans forcer. Contrôler éventuellement l'alignement entre le trou de l'antichute d'un côté et l'arbre creux du moteur à l'extrémité opposée.

## 2c- Dispositions pour l'essai :

La procédure d'essai de l'antichute prévoit les opérations suivantes:

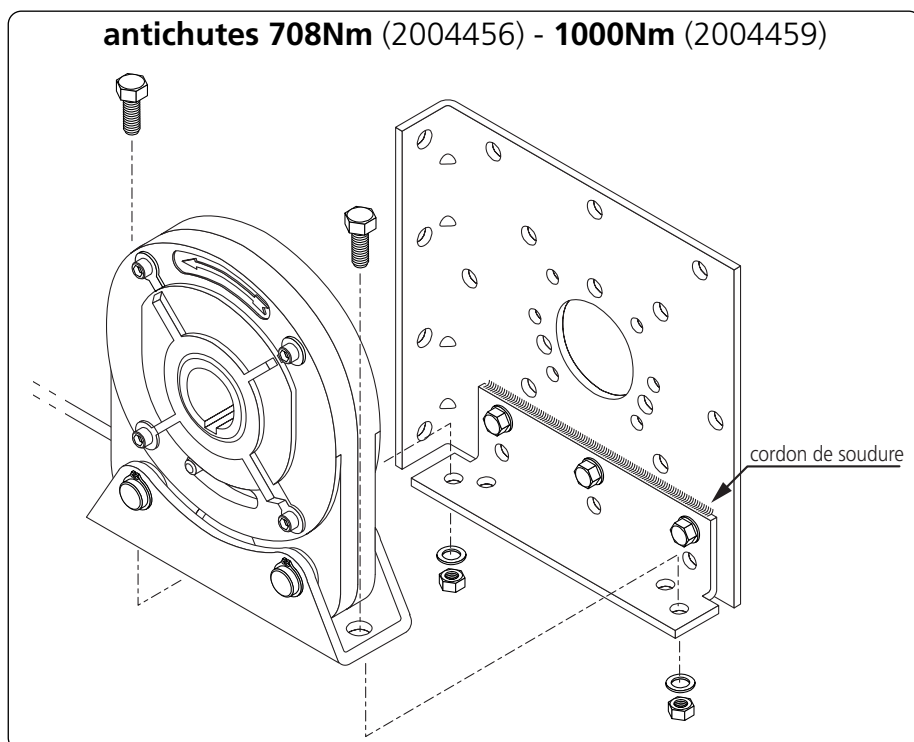
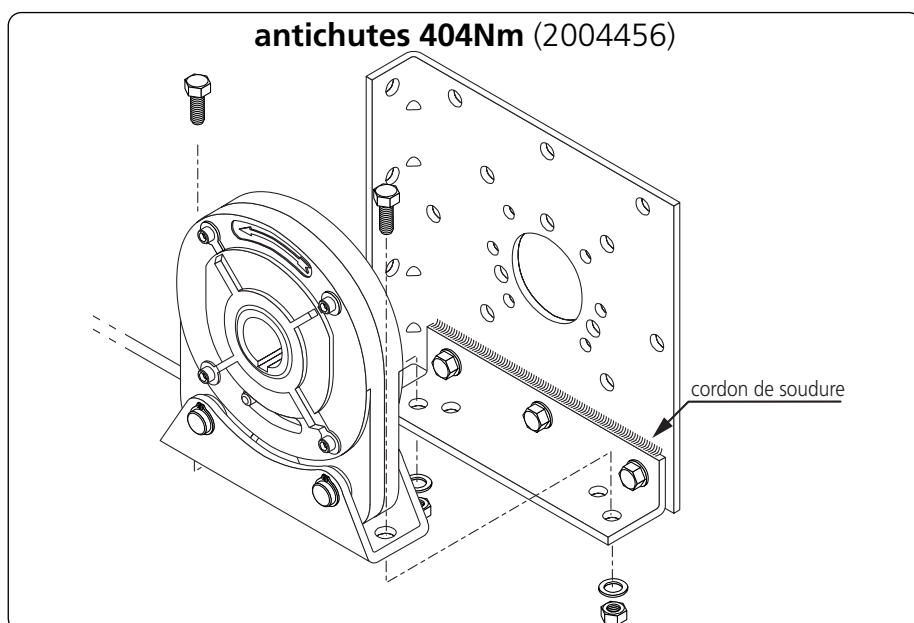
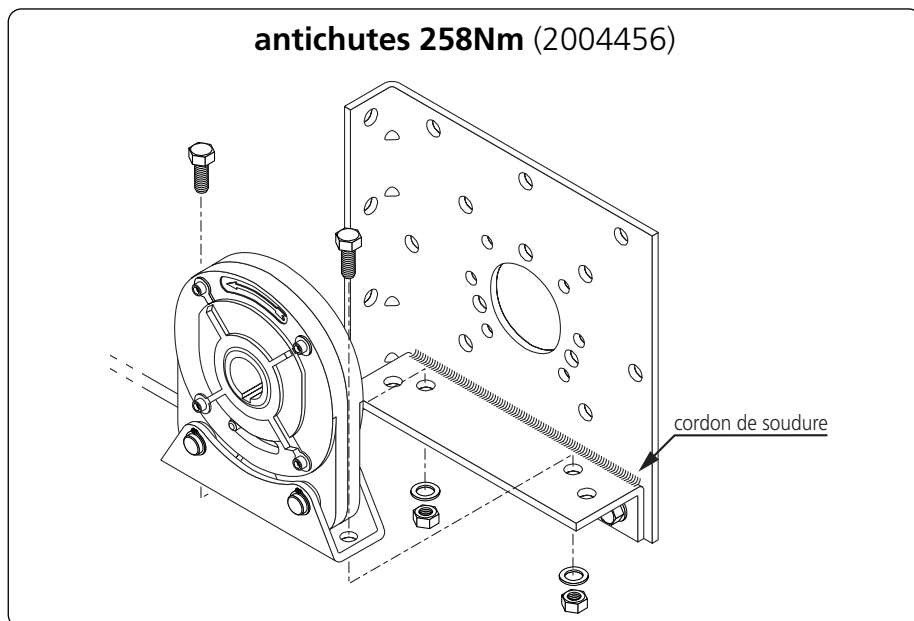
- un contrôle soigné de la bonne exécution de l'installation, en faisant attention que toutes les vis de fixation de l'antichute soient correctement serrées et équipées de rondelles adéquates.
- une vérification du fonctionnement correct de l'antichute pendant le mouvement du rideau. Ne pouvant pas simuler une rupture accidentelle de la transmission, le bon fonctionnement du parachute peut être vérifié en écoutant le tintement provoqué par la chute des rouleaux de blocage internes. Si l'on entend clairement ce tintement, l'essai de fonctionnement est concluant.

**Important :** Contrôler que l'antichute est intact et qu'il n'a pas été soumis à des contraintes excessives.

**2d- Ré-initialisation de l'antichute :**  
**En cas de déclenchement de l'antichute, retourner celui-ci à SIMU® pour remise en service.**

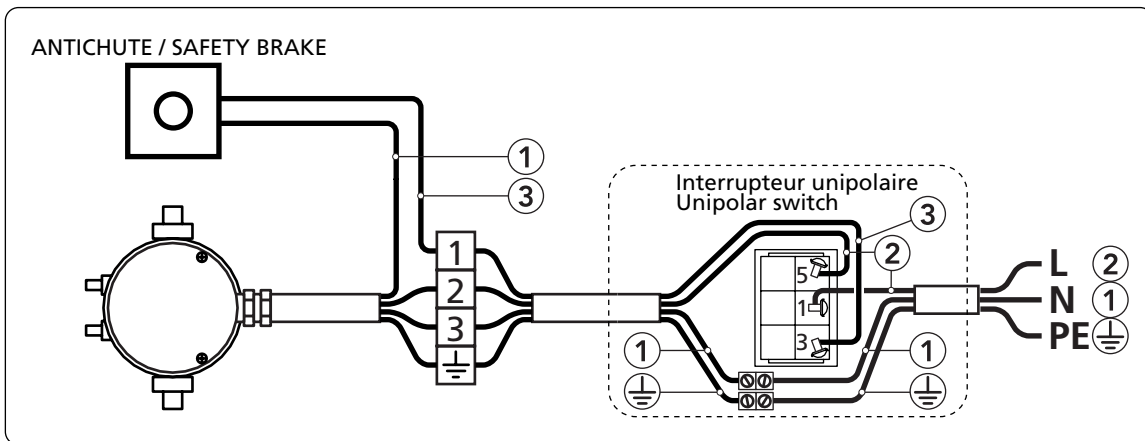
## 2e- Entretien :

Les matériaux et les composants utilisés pour la construction de l'antichute ont été choisis afin d'en éviter l'entretien.

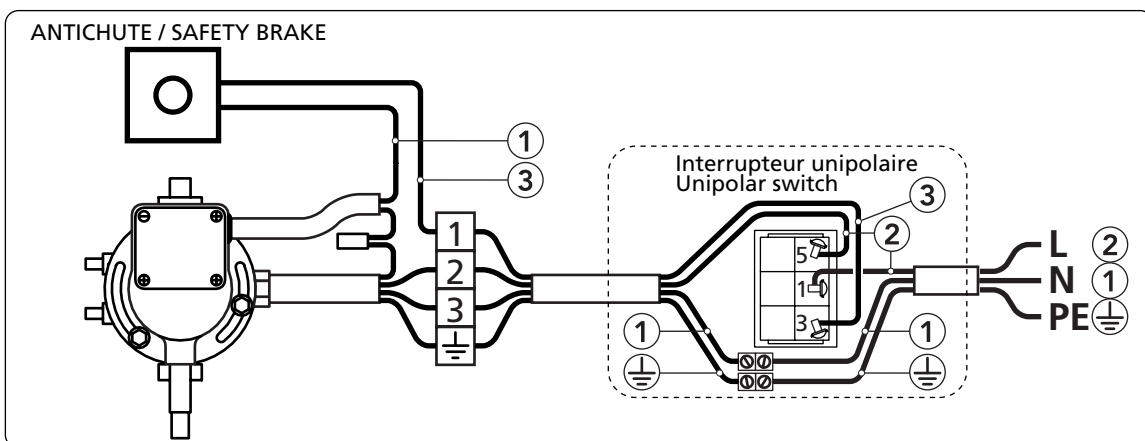


### 3 CABLAGE DES ANTICHUTES

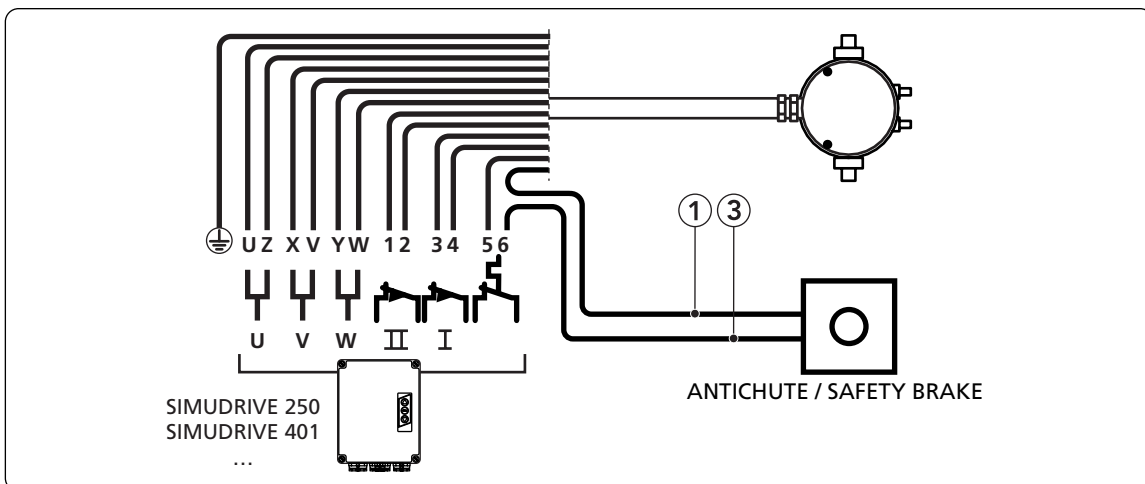
#### Câblage avec motorisation monophasée sans manœuvre de secours



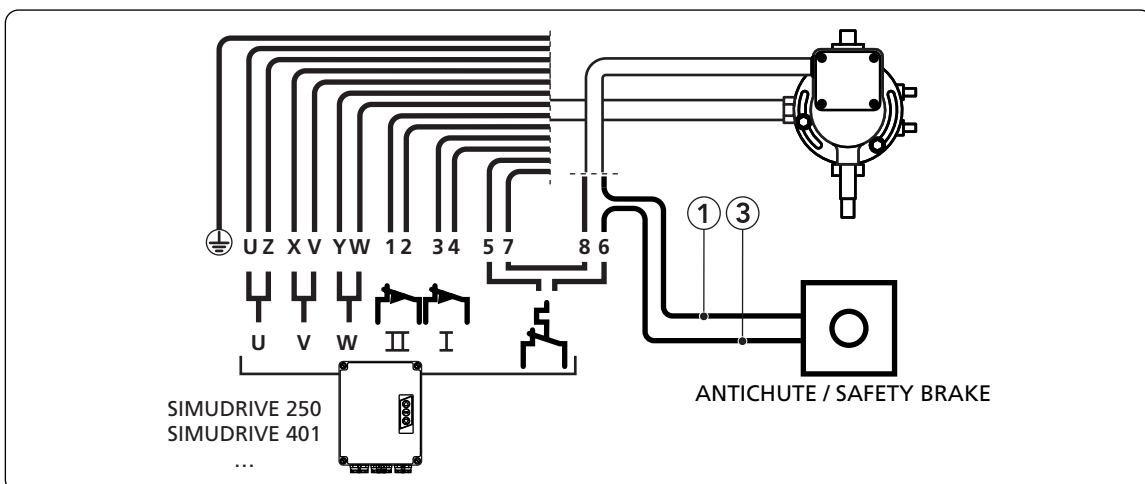
#### Câblage avec motorisation monophasée équipée d'une manœuvre de secours



#### Câblage avec motorisation triphasée sans manœuvre de secours



#### Câblage avec motorisation triphasée équipée d'une manœuvre de secours



	230V-50Hz	120V-60Hz
PE	VERT / JAUNE GREEN / YELLOW	VERT GREEN
1 N	BLEU BLUE	BLANC WHITE
2 L	MARRON BROWN	ROUGE RED
3	NOIR BLACK	NOIR BLACK