

RTS 25 Radio Technology Somfy

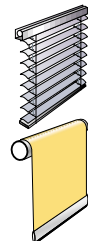
Récepteur radio déporté.



Présentation générale :

Le RTS 25 est un récepteur radio déporté compatible exclusivement avec les opérateurs 24V Somfy.

Fonctions programmables :



Applications montée, descente et orientation :

- 1 position intermédiaire.
- Réglage de la vitesse d'orientation des lames.
- Orientation automatique des lames.

Application montée, descente uniquement :

- 2 positions intermédiaires.

INSTALLATION

Fixation du capteur

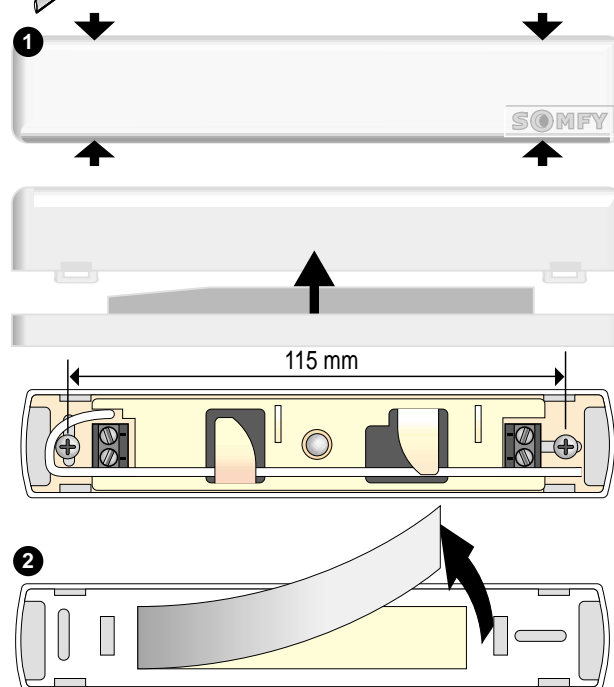
1 Murale

- Retirer le couvercle en pressant de chaque côté du récepteur.
- Placer le récepteur au mur et visser.

- Percer 2 trous dans le mur conformément au schéma ci-contre.

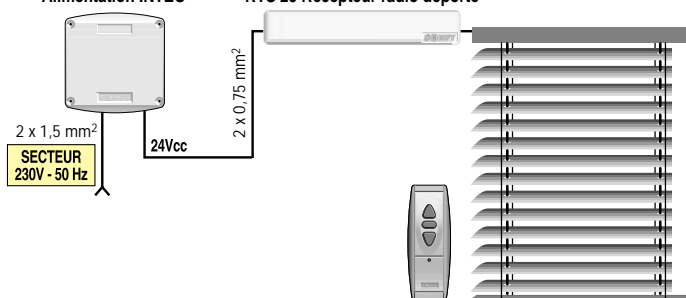
2 Sur le caisson

- Enlever la protection de l'adhésif au dos du récepteur.
 - Coller sur le caisson préalablement nettoyé.
- (Nous vous recommandons de nettoyer la surface avec de l'alcool isopropylic).



Alimentation INTEO

RTS 25 Récepteur radio déporté



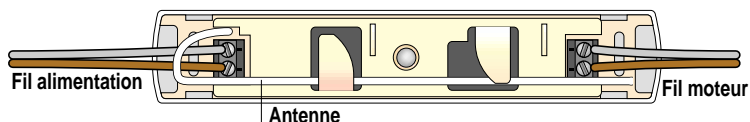
CABLAGE

■ Fils moteurs

Brancher les fils moteur sur les borniers 1 et 2 du récepteur.
Si le sens de descente ou montée ne correspond pas aux touches respectives de l'émetteur :
→ inverser le câblage des fils.

■ Fils alimentation

Ils se trouvent toujours du côté de l'antenne.
Pas de polarité.



Pour une réception optimisée, possibilité de sortir l'antenne.

ATTENTION :

1 récepteur RTS 25 déporté peut piloter jusqu'à 2 moteurs en commandegruppée.

Utiliser impérativement une alimentation 24V Somfy stabilisée et filtrée pour alimenter le récepteur.

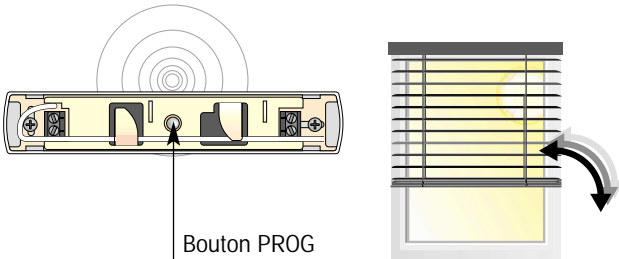
La puissance délivrée par l'alimentation doit prendre en compte la puissance absorbée par les moteurs.

ATTRIBUTION DES ÉMETTEURS

Le RTS 25 est compatible avec tous les points de commande RTS.

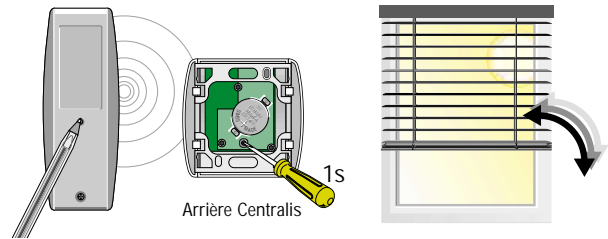
Attribution du 1^{er} émetteur

1 - Appuyer sur le bouton PROG jusqu'à ce que le store réagisse, le RTS 25 est en mode programmation (durant 2 minutes).



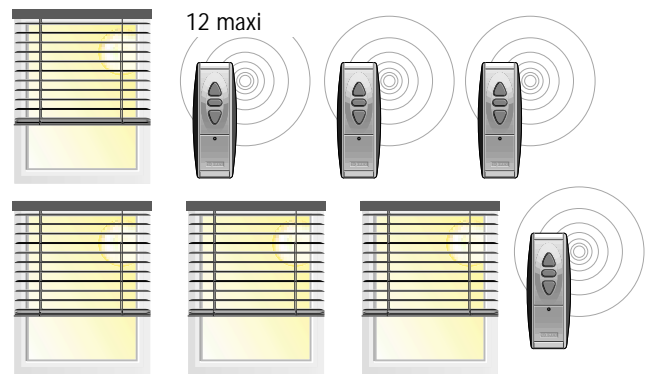
2 - Appuyer brièvement (1 seconde mini) sur le bouton PROG de l'émetteur.

→ Le store réagit : l'émetteur est enregistré.



Plusieurs émetteurs pour un seul récepteur :

Renouveler l'opération décrite ci-dessus autant de fois qu'il y a d'émetteurs.



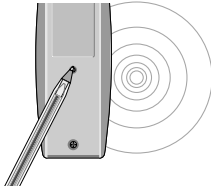
Un seul émetteur pour plusieurs récepteurs :

Appuyer sur le bouton PROG de tous les récepteurs à attribuer. Appuyer sur le bouton PROG au dos de l'émetteur.

Les stores réagissent : les récepteurs sont mémorisés sur l'émetteur.

Ajouter ou supprimer un émetteur :

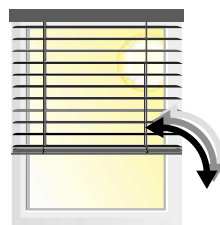
Bouton PROG



Ajouter un émetteur :

Appuyer sur le bouton PROG au dos du 1^{er} émetteur pendant plus de 2 secondes.

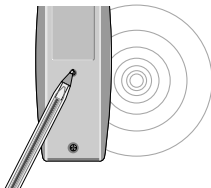
→ Le store vous indique que le RTS 25 est en mode programmation.



Appuyer ensuite sur le bouton PROG au dos du nouvel émetteur que vous souhaitez ajouter.

→ Le mouvement du store vous indique que l'émetteur est mémorisé.

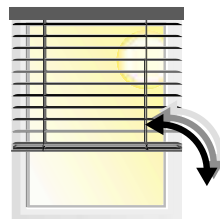
Bouton PROG



Supprimer un émetteur :

Presser la touche PROG au dos de l'émetteur que vous souhaitez supprimer.

Pour supprimer tous les émetteurs, "vider la mémoire du RTS 25" (dernière page).



→ Le store vous indique que l'émetteur est supprimé.

FONCTIONNEMENT DES ÉMETTEURS

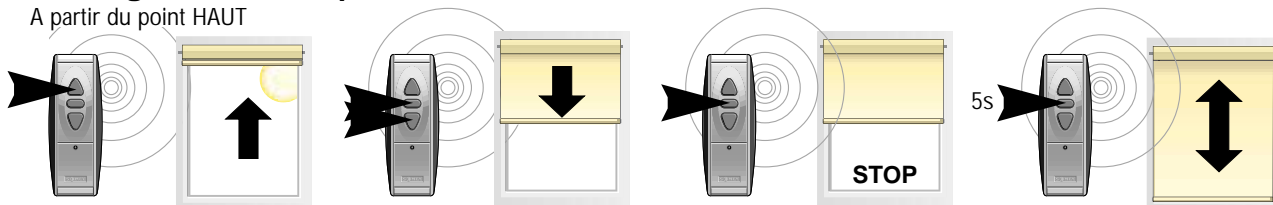
Fonctionnement des émetteurs RTS (Telis 1 RTS, Telis 4 RTS, Centralis RTS, Chronis RTS...) :



FONCTIONS PROGRAMMABLES pour applications montée et descente uniquement

A - Programmer la 1^{ère} position intermédiaire

A partir du point HAUT



Placer le store en position haute à l'aide de la touche ▲ : puis donner 1 impulsion sur la touche stop ■

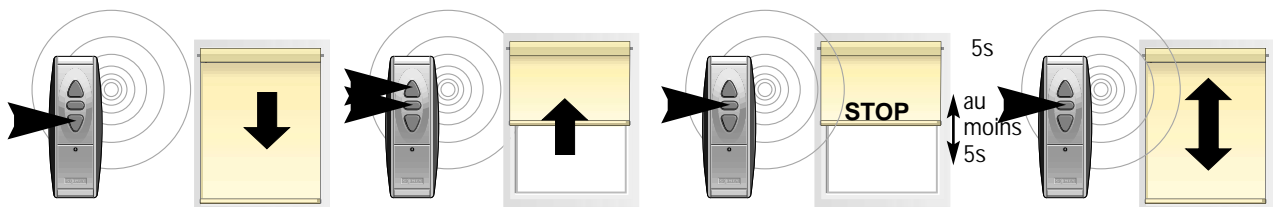
Presser simultanément les touches stop ■ et descente ▼ jusqu'à ce que le store descende, puis relâcher.

Une fois la position intermédiaire souhaitée atteinte, appuyer sur la touche stop ■ pour arrêter le store. Si nécessaire ajuster la position avec les touches montée ▲ ou descente ▼

Enregistrer la position en maintenant la touche stop ■ pendant plus de 5 sec.
→ Le store réagit : la position intermédiaire est mémorisée.

B - Programmer la 2^{ème} position intermédiaire

A partir du point BAS



Placer le store en position basse à l'aide de la touche ▼ : puis donner 1 impulsion sur la touche stop ■

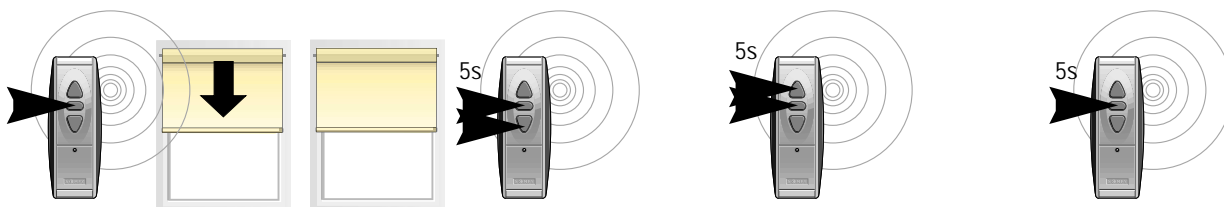
Presser simultanément les touches stop ■ et montée ▲ jusqu'à ce que le store monte, puis relâcher.

Attendez au moins 5 sec. après le départ du store pour l'arrêter à une position intermédiaire en appuyant sur la touche stop ■

Enregistrer la position en maintenant la touche ■ pendant plus de 5 sec.
→ Le store réagit : la position intermédiaire est mémorisée.

C - Effacer une position intermédiaire :

si vous programmez une nouvelle position intermédiaire, celle-ci effacera automatiquement la précédente.



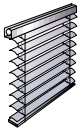
Si vous désirez effacer une position intermédiaire, appuyer sur la touche ■ afin d'atteindre la position intermédiaire à effacer.

Ensuite :
- pour effacer la position IP1, appuyer simultanément sur les touches descente ▼ et stop ■ pendant plus de 5 sec.

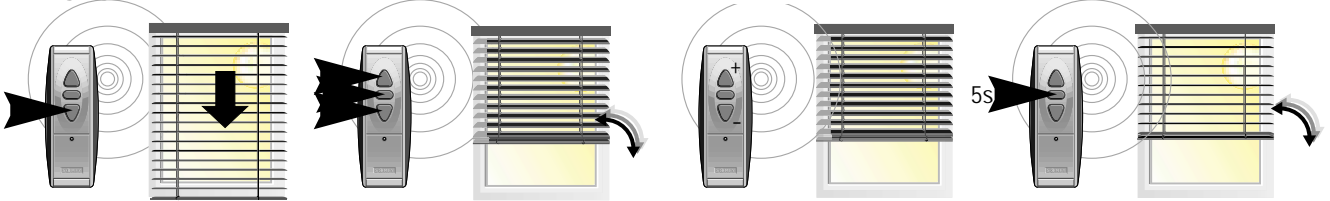
- Pour effacer la position IP2, appuyer simultanément sur les touches montée ▲ et stop ■ pendant plus de 5 sec.

- Pour effacer les positions IP1 et IP2 simultanément appuyer sur la touche stop ■ pendant plus de 5 sec jusqu'à réaction du store.

FONCTIONS PROGRAMMABLES pour applications montée, descente et orientation



1 Réglage de la vitesse d'orientation



Faire descendre le store en position basse.

Presser simultanément les touches montée▲, descente▼ et stop■ pendant plus de 2 sec.
→ Le store réagit : le récepteur RTS 25 est en mode programmation.

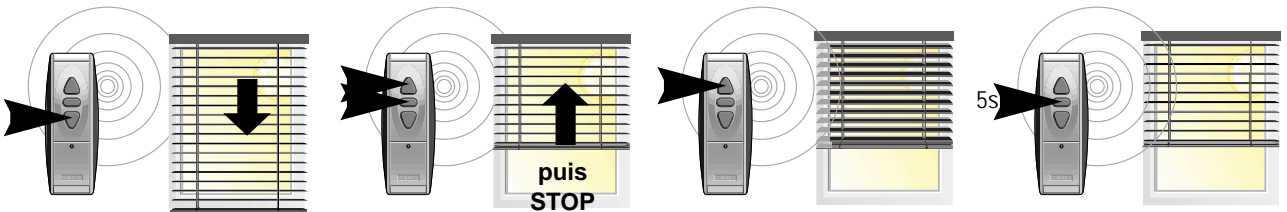
Donner des impulsions sur la touche montée▲ pour augmenter la vitesse d'orientation ou sur la touche descente▼ pour diminuer la vitesse d'orientation. Régler la vitesse au plus bas si vous envisagez de programmer une orientation

automatique.
A la vitesse désirée, enregistrer en maintenant la touche stop■ pendant plus de 5 sec.
→ Le store réagit : la vitesse d'orientation est mémorisée.

2 Programmation d'une ouverture automatique des lames et d'une position intermédiaire

Vous pouvez programmer, soit l'ouverture automatique des lames, soit la position intermédiaire, soit les deux.

Etape 1 Programmation de l'ouverture automatique des lames (régler la vitesse d'orientation des lames au préalable, voir ci-dessus)



Faire descendre le store en position basse.

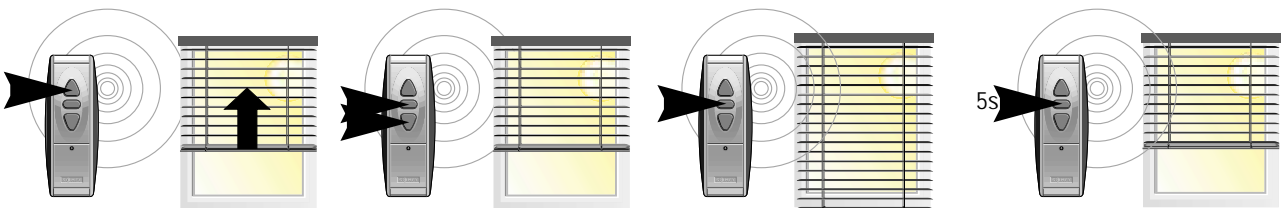
Presser simultanément les touches montée▲ et stop■ jusqu'à ce que le store monte. Appuyer immédiatement sur la touche stop■.

Ajuster l'angle d'orientation à l'aide des touches▲ ou▼ (le store s'oriente très lentement)

A l'orientation désirée, enregistrer en maintenant la touche stop■ pendant plus de 5 sec.
→ Le store réagit : l'orientation automatique est mémorisée.

Etape 2 Programmation d'une position intermédiaire

A partir du point haut



Mettre le store en position haute à l'aide de la touche montée▲ puis donner une impulsion sur la touche stop■

Presser simultanément les touches■ et▼ jusqu'à ce que le store réagisse. Puis relâcher.

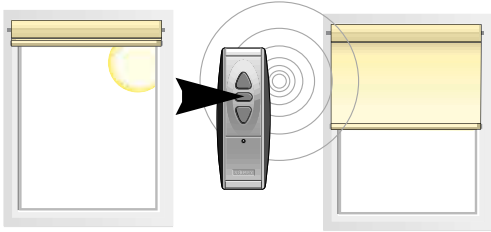
Une fois la position intermédiaire souhaitée atteinte. Appuyer sur la touche■. Si nécessaire, ajuster la position avec les touches montée▲ ou descente▼

Enregistrer en maintenant la touche stop■ pendant plus de 5 sec.
→ Le store réagit : la position intermédiaire est mémorisée.

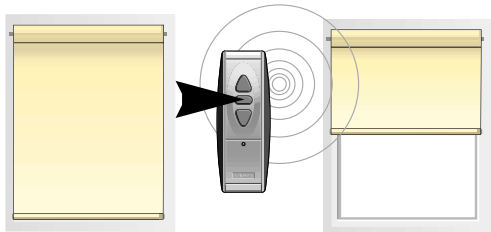
UTILISATION

Pour applications montée et descente uniquement

Pour atteindre les positions intermédiaires :



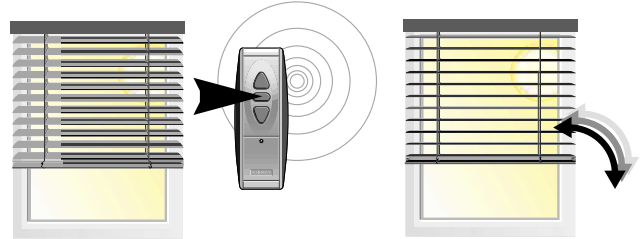
Quand le store est en position haute :
donner une impulsion sur la touche stop ■
→ le store descend automatiquement
à la 1^{ère} position intermédiaire (IP1).



Quand le store est en position basse :
donner une impulsion sur la touche stop ■
→ le store monte automatiquement
à la 2^{ème} position intermédiaire (IP2).

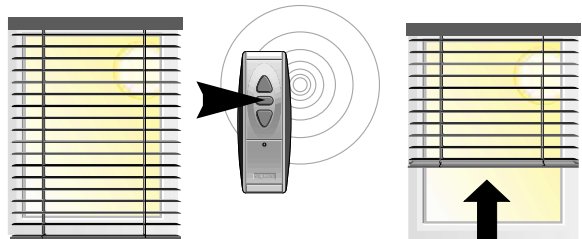
Pour applications montée, descente et orientation.

Pour l'ouverture automatique des lames :



Après un mouvement de descente, donner une impulsion sur la
touche ■
→ le store s'oriente à la position programmée.

Pour atteindre la position intermédiaire :



Si à la fois la position intermédiaire et une fermeture automa-
tique ont été programmées, une impulsion sur la touche ■
→ le store descend automatiquement à la position intermédiaire
et s'oriente à la position programmée.

INFORMATIONS DIVERSES

pour une réception radio optimisée

- Portée du RTS 25, 200 m en champ libre ou 20 m si deux murs de béton armé sont présents entre l'émetteur et le récepteur.
- Respecter une distance minimum de 20 cm entre le récepteur RTS 25 et l'émetteur radio.
- Respecter une distance minimum de 20 cm entre les récepteurs RTS 25.
- Distance minimum entre un RTS 25 et le sol 1,5 m.
- Les équipements sans fil (type casque radio), de fréquence 433 Mhz, peuvent perturber le fonctionnement du RTS 25. Tenez les éloignés des stores.
- Les masses métalliques (armatures métalliques) peuvent perturber le fonctionnement du récepteur RTS 25.

INFORMATIONS DIVERSES

pour les émetteurs RTS

- Vous pouvez attribuer jusqu'à 12 émetteurs maximum par récepteur RTS 25.
- Durée de vie des piles : la pile lithium des émetteurs assure environ 3 ans de fonctionnement, à raison de 4 actions par jour.

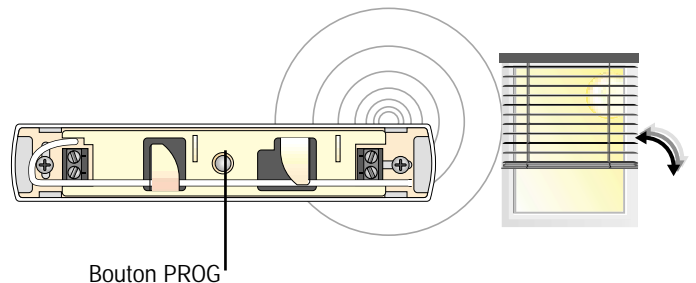
En fin de durée de vie de la pile, la led ne s'allument plus lors d'un ordre/

VIDER LA MEMOIRE DU RTS 25

Pour vider totalement la mémoire du RTS 25, appuyer sur le bouton "prog" au centre du RTS 25 pendant plus de 7 sec.
→ le store réagit, la mémoire du récepteur est complètement vide.

CARACTERISTIQUES

- Alimentation: 24Vcc TBTS (mini. 20 V/ maxi. 40 V)
La tension d'alimentation doit être une Très Basse Tension de Sécurité afin de conserver la classe III des moteurs.
- Intensité de sortie : 1,3A
- Temps de sortie : 3 minutes
- Dimensions : 150 x25 x25
- Fréquence: 433.42 MHz
- Indice de protection: IP10
- Montage intérieur uniquement



DIAGNOSTICS

Rien ne fonctionne

- Vérifier le câblage du RTS 25.
- Vérifier le câblage du moteur.
- Vérifier le câblage de l'alimentation 230V/24V.
- Vérifier que l'émetteur soit bien attribué au RTS 25.
- Vérifier les piles de l'émetteur.
- Vérifier la position de l'antenne du RTS 25.
- Vérifier qu'aucune autre source radio interfère.

SERVICE CLIENT :  N° Indigo 0 820 374 374

0,12 € TTC / MN

Somfy S.A.S - Capital de 20 millions d'Euros - RCS Bonneville 303 970 230

SOMFY®