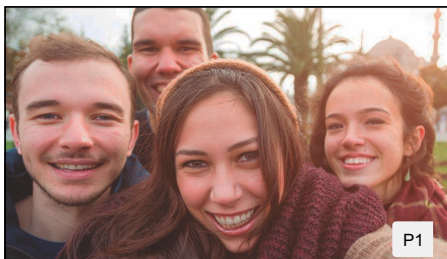
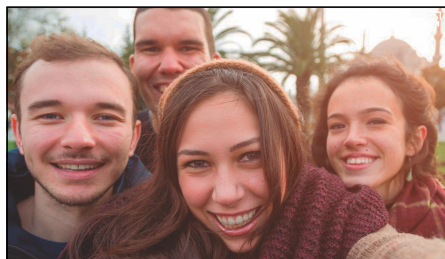



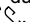
(*) Description de l'écran du moniteur lors de la réception de l'appel de la plaque (de rue) et en communication.

Ⓐ Écran d'appel de la plaque (de rue)



Ⓑ Écran de communication



L'écran Ⓐ s'affiche à la réception d'un appel ou bien lorsque vous pressez l'icône  du moniteur au repos. Au cours d'un appel, les poussoirs avec fonction s'allument en blanc et le poussoir  clignote en blanc. La source de l'image est affichée en bas à droite de l'écran pendant 3 secondes. La durée de l'appel est de 45 secondes.


L'écran Ⓑ s'affiche pendant le processus de communication. Pendant la communication, les poussoirs avec fonction sont allumés en blanc. Le temps de communication est de 90 secondes.




En appel : Fin à l'appel sur le moniteur.


En communication : Paramètres de volume du moniteur.



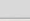
Appuyez sur le bouton situé sous l'icône  pour changer la source de l'image à condition que le système ait plus d'une platine de rue ou qu'une caméra externe soit connectée et que l'affichage ait été activé (voir le manuel du moniteur et le manuel de la platine de rue correspondant). Vous pouvez modifier la source au cours processus d'affichage, d'appel et de communication.



En cours d'appel/ Auto-allumage : Pressez le poussoir  pour commencer la communication avec la platine visualisée.

En comunicación: Pressez le poussoir  pour interrompre la communication avec la platine visualisée. La comunicación tiene una duración máxima de 90 segundos. La comunicación prendra fin après 90 segundos. Une fois la communication terminée, l'écran s'éteint.



Pressez le poussoir  pour activer la gâche électrique ou le dispositif connecté à la sortie du relais 1 de la platine pendant 3 secondes (valeur d'usine, programmable par l'installateur; se reporter au manuel du moniteur et au manuel de la platine correspondant).

AUX

Pressez le poussoir **AUX** pour activer la gâche électrique ou le dispositif connecté à la sortie du relais 2 de la platine pendant 3 secondes (valeur d'usine, programmable par l'installateur; se reporter au manuel du moniteur et au manuel de la platine correspondant).

(*) Pour de plus amples informations, se reporter au manuel "TART 4 XLITE/G2+".

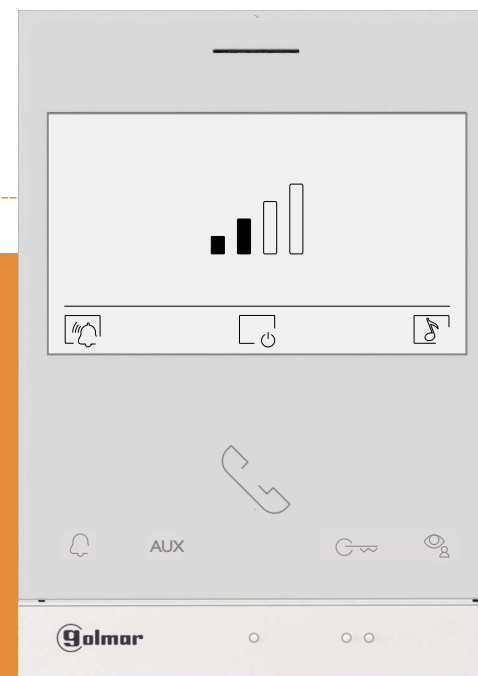
FR



MONITEUR ART 4 XLITE/G2+



MONITEUR ART 4B XLITE/G2+



GUIDE RAPIDE

Golmar se reserva el derecho a cualquier modificación sin previo aviso.

Golmar se réserve le droit de toute modification sans préavis.

Golmar reserves the right to make any modifications without prior notice.

50126038



TART 4 XLITE/G2+ FR GR REV.0224 V01

golmar@golmar.es

www.golmar.es

FR

CONSIGNES DE SÉCURITÉ

- Lors de l'installation ou de toutes interventions sur le système, **veiller à couper l'alimentation électrique.**
- L'installation et la manipulation de ces systèmes ne doivent être prises en charge que par le personnel autorisé.
- L'installation doit passer à au moins 40cm de toute autre installation.
- Évitez de serrer de façon excessive les vis de l'étrier.
- Installer le moniteur dans un endroit sec et protégé, sans risque d'égouttement ou de projections d'eau.
- Évitez les emplacements trop proches d'une source de chaleur, humides, poussiéreux ou exposés à la fumée.
- **Avant de connecter le système, vérifier la connexion entre la platine de rue, l'alimentation, les distributeurs et les moniteurs.**
- Suivez à tout moment les instructions de ce manuel.

(*) CARACTÉRISTIQUES

- Moniteur mains-libre).
- Écran TFT couleur de 4,3".
- Poussoirs-fonction et sélectionner les fonctions du menu (voir page 3).
- Moniteur à installation simple (bus 2 fils non polarisé).
- Menu "réglages" (voir page 3).
- Menu des paramètres de l'installateur.
- Menu des réglages d'écran et du volume.
- Sortie sonnerie additionnelle (maxi 50mA/12 V).
- Entrée poussoir de porte «HZ » d'entrée du pallier.
- Poussoirs de commande de gâches électriques 1 et 2.
- LED du poussoir clignote pour indiquer que le canal est occupé.
- Micro-interrupteurs pour configurer le code d'appel du moniteur (adresse de 1 à 128) et fin de ligne.

(*) FONCTIONNEMENT DU SYSTÈME

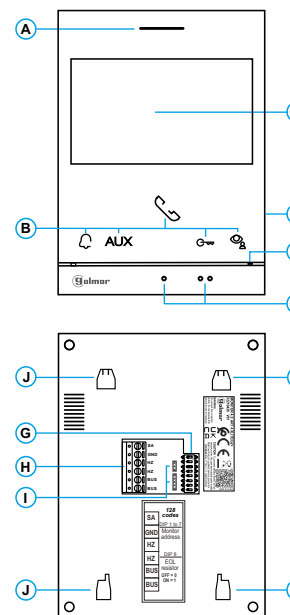
- Pour effectuer un appel, le visiteur doit appuyer sur le poussoir correspondant à l'habitation qu'il désire appeler, une tonalité d'appel indiquera que l'appel est en cours et la LED de la platine de rue s'allumera. Si la synthèse vocale est activée le message «appel en cours» nous indiquera que l'appel est en cours. À ce moment, le moniteur de l'habitation reçoit l'appel. Si ce poussoir a été pressé par erreur, le visiteur peut renouveler son appel en pressant le poussoir d'une autre habitation.
- À la réception de l'appel, l'image s'affichera sur l'écran du moniteur principal (et, le cas échéant, sur le secondaire 1) sans que le visiteur puisse le percevoir. Si vous souhaitez visualiser l'image sur les moniteurs 2 ou 3, pressez l'un des poussoirs du moniteur afin d'afficher l'image. Si l'appel ne reçoit aucune réponse dans un délai de 45 secondes, la LED de la platine de rue s'éteindra et le canal sera libéré.
- Pour établir la communication, appuyez sur le bouton du moniteur, le voyant de la platine de rue s'éteint et le voyant s'allume.
- La communication prend fin après 90 secondes ou en pressant sur le poussoir du moniteur. Une fois la communication terminée, la LED de la platine de rue s'éteindra et le canal sera libéré. Si la synthèse vocale est activée, le message «communication terminé» nous indiquera sur la platine de rue que l'appel est terminé.
- Si vous souhaitez ouvrir la porte, pressez le poussoir (s'il existe et que vous souhaitez ouvrir la 2ème porte, appuyez sur le bouton-poussoir AUX), au cours du processus d'appel ou de communication : une seule pression active la gâche électrique pendant 3 secondes, la LED de la platine de rue s'allumera elle aussi pendant 3 secondes. Si la synthèse vocale est activée, le message «porte ouverture» sera indiqué sur la plaque de rue.
- Pour connaître les instructions de fonctionnement et de configuration du moniteur se reporter au manuel du moniteur.

(*) INSTALLATION DU MONITEUR

(*) Pour de plus amples informations, se reporter au manuel "TART 4 XLITE/G2+



(*) DESCRIPTION DU MONITEUR



- A. Haut-parleur.
- * B. Poussoirs de fonction, accès et sélection des fonctions du menu. Les poussoirs de fonction d'un menu s'allument et la fonction est affichée sur l'écran du moniteur à l'aide d'une icône située juste au-dessus de chaque poussoir de fonction (voir le manuel "TART 4 XLITE/G2+").
 Moniteur au repos :
 - Une presse permet d'accéder au menu des réglages : volume de la sonnerie, sélection de la sonnerie et activation/désactivation de la sonnerie pendant 45 sec.
 - Une pression permet d'accéder au menu de l'interphone dans la même Habitation et au centrale du gardien (s'il est installé).
 - 5 pressions rapides permettent d'accéder au menu installateur et au menu de réglage de l'écran.
 - Une pression permet d'exécuter la fonction Auto-allumage sur la platine 1.
 AUX Une pression active "Éclairage d'escalier" (nécessite SAR-G2+ et SAR-12/24).
- * G Poussoir d'accès rapide (moniteur en mode repos):
 - Avec le code spécial '0441' (ouverture automatique de la porte) déjà entré dans le moniteur, pressez le poussoir pendant 10 sec. pour activer la fonction (l'écran affiche l'icône), pour désactiver la fonction, appuyez sur le bouton pendant 5 secondes (l'écran affiche l'icône).
 - La LED du poussoir clignotera en blanc si la fonction (Ouverture automatique de la porte) est activée et s'éteint si la fonction est désactivée.
- C. Écran TFT Couleur 4.3".
- D. Non utilisé.
- E. Micro.
- F. Points d'orientations pour personnes malvoyantes.
 En appel/communication :
 ● Le poussoir « début/fin de communication » se trouve sur ce point.
 ● Le poussoir « ouverture de porte » se trouve sur ce point.
- G. DIP switch de configuration adresse.
- H. Bornes d'installation.
- I. Utilisation de Golmar.
- J. Encoches de fixation de l'étrier (x4).

(*) Configuration adresse (code) du moniteur :

Bâtiment Villa (platine Nexa)

Dip1-Dip7: Permettent de configurer l'adresse du moniteur (adresses de 1 à 128). Les interrupteurs placés en position OFF ont la valeur zéro. En position ON, une valeur leur est assignée, voir table des valeurs ci-dessous. Le code du moniteur sera égal à la somme des valeurs des interrupteurs placés en position ON.

Important: Logement 1 (Dip1 to ON & Dip2-Dip7 to OFF). **Table of values**

Switch number:	1	2	3	4	5	6	7
Value when ON:	1	2	4	8	16	32	64

Example: 0+0+4+0+16+0+0= 20

Dip8: Permet de configurer la résistance de fin de ligne. Laisser en position ON sur les moniteurs où fini le parcours du câble Bus. Pour le reste placer en position OFF.



Remarque : Définissez le moniteur comme principal (valeur par défaut "M1") ou secondaire 1, secondaire 2 ou secondaire 3 (programmable par l'installateur).

* Villa (Platine Soul)

Dip1 to Dip7: attribuent l'adresse dumoniteur au poussoir d'appel de la plaque (de rue). Les interrupteurs 2 à 7 doivent demeurés commutés sur OFF.



Remarque : Définissez le moniteur comme principal (valeur par défaut "M1") ou secondaire 1, secondaire 2 ou secondaire 3 (programmable par l'installateur).

Dip8: Permet de configurer la résistance de fin de ligne. Laisser en position ON sur le moniteur où fini le parcours du câble Bus. Pour le reste placer en position OFF.



(*) Pour de plus amples informations, se reporter au manuel "TART 4 XLITE/G2+

